

運用報告書

DIAM世界インカム・オープン(毎月決算コース)(愛称:世界三重奏)

当ファンドの仕組みは次の通りです。

商品分類	追加型投信 海外資産複合
信託期間	信託期間は2005年9月29日から無期限です。
運用方針	マザーファンド受益証券を通じ、実質的に外国債券、外国不動産投資信託証券および外国株式に投資を行い、安定的な収益の確保と信託財産の着実な成長を目標として運用を行います。
主要投資対象	DIAM世界インカム・オープン(毎月決算コース) 以下のマザーファンド受益証券を主要投資対象とします。
	DIAM高格付インカム・オープンマザーファンド 高格付資源国の公社債を主要投資対象とします。
	DIAM世界好配当株オープンマザーファンド 日本を除く世界各国の株式を主要投資対象とします。
	DIAM USリート・オープンマザーファンド 米国の証券取引所に上場もしくは上場に準ずる不動産投信等の投資信託証券を主要投資対象とします。
投資制限	DIAMインターナショナルリート・インカム・オープンマザーファンド 米国および日本を除く世界各国の証券取引所に上場もしくは上場に準ずる不動産投信等の投資信託証券を主要投資対象とします。
	株式への直接投資は行いません。 マザーファンド受益証券への投資割合には制限を設けません。 外貨建資産への実質投資割合には制限を設けません。
分配方針	決算日(原則として毎月26日)に、経費控除後の利子・配当等収益および売買益(評価益を含みます。)等のうち、原則として利子・配当等収益を中心に安定した収益分配を継続的に行うことを目指します。また、毎年6月および12月の決算時には、原則として利子・配当等収益に売買益(評価益を含みます。)等を加えた額から分配を行います。分配金額につきましては、基準価額水準および市況動向等を勘案し委託会社の判断により決定します。但し、分配対象額が少額の場合には、分配を行わない場合があります。

第68期 <決算日 2011年7月26日>
第69期 <決算日 2011年8月26日>
第70期 <決算日 2011年9月26日>
第71期 <決算日 2011年10月26日>
第72期 <決算日 2011年11月28日>
第73期 <決算日 2011年12月26日>

毎々格別のお引立てに預かり厚くお礼申し上げます。

さて、「DIAM世界インカム・オープン(毎月決算コース)(愛称:世界三重奏)」は、2011年12月26日に第73期の決算を行いました。

ここに、第68期～第73期中の運用状況と収益分配金をご報告申し上げます。

今後とも一層のご愛顧を賜りますようお願い申し上げます。

<運用報告書に関するお問い合わせ先>

コールセンター：0120-506-860

受付時間：営業日の午前9時から午後5時まで
お客様のお取引内容につきましては、購入された販売会社にお問い合わせください。

DIAMアセットマネジメント

東京都千代田区丸の内3-3-1

(URL) <http://www.diam.co.jp>

D I A M世界インカム・オープン（毎月決算コース）（愛称：世界三重奏）

■最近5作成期の運用実績

作成期	決算期	基準価額 (分配落)			株式組 比率	株式 先物 比率	債券 組比 率	債券 先物 率	投資 信託 資産 組入 比率	純資産 総額
		円 (分配落)	円 税込み 分配金	% 期中 騰落率						
第9作成期	44期(2009年7月27日)	5,986	20	4.2	24.1	—	48.3	—	21.6	34,966
	45期(2009年8月26日)	6,276	20	5.2	24.0	—	47.9	—	22.7	35,927
	46期(2009年9月28日)	6,139	20	△1.9	23.5	—	48.7	—	22.7	34,247
	47期(2009年10月26日)	6,596	20	7.8	23.4	—	48.8	—	23.5	35,917
	48期(2009年11月26日)	6,343	20	△3.5	24.4	—	49.0	—	23.2	33,419
	49期(2009年12月28日)	6,550	20	3.6	24.1	—	47.9	—	23.4	32,990
第10作成期	50期(2010年1月26日)	6,414	20	△1.8	24.0	—	49.4	—	23.1	31,154
	51期(2010年2月26日)	6,248	20	△2.3	24.3	—	48.7	—	23.6	28,925
	52期(2010年3月26日)	6,647	20	6.7	24.1	—	48.3	—	23.7	29,728
	53期(2010年4月26日)	6,951	20	4.9	24.1	—	48.3	—	22.9	30,128
	54期(2010年5月26日)	5,965	20	△13.9	22.5	—	49.8	—	22.8	25,225
	55期(2010年6月28日)	6,236	20	4.9	23.0	—	49.4	—	23.4	25,472
第11作成期	56期(2010年7月26日)	6,278	20	1.0	23.9	—	48.5	—	23.9	24,868
	57期(2010年8月26日)	6,004	20	△4.0	23.6	—	48.8	—	23.6	22,877
	58期(2010年9月27日)	6,401	20	6.9	24.1	—	48.9	—	22.7	23,598
	59期(2010年10月26日)	6,331	20	△0.8	23.6	—	48.7	—	23.0	22,487
	60期(2010年11月26日)	6,380	20	1.1	23.9	—	48.7	—	23.7	21,711
	61期(2010年12月27日)	6,403	20	0.7	23.8	—	48.4	—	23.6	20,980
第12作成期	62期(2011年1月26日)	6,436	20	0.8	24.2	—	48.8	—	23.5	20,466
	63期(2011年2月28日)	6,526	20	1.7	23.7	—	48.7	—	23.0	19,968
	64期(2011年3月28日)	6,533	20	0.4	23.8	—	48.6	—	23.7	19,447
	65期(2011年4月26日)	6,794	20	4.3	23.8	—	47.7	—	23.4	19,655
	66期(2011年5月26日)	6,756	20	△0.3	23.8	—	48.5	—	23.6	18,830
	67期(2011年6月27日)	6,587	20	△2.2	24.0	—	49.0	—	23.5	17,620
第13作成期	68期(2011年7月26日)	6,642	20	1.1	24.0	—	48.6	—	23.2	17,103
	69期(2011年8月26日)	6,209	20	△6.2	23.6	—	48.9	—	22.8	15,440
	70期(2011年9月26日)	5,828	20	△5.8	24.0	—	49.1	—	22.6	13,989
	71期(2011年10月26日)	6,078	20	4.6	24.0	—	48.5	—	23.6	14,103
	72期(2011年11月28日)	5,881	20	△2.9	23.5	—	49.1	—	23.1	13,097
	73期(2011年12月26日)	6,192	20	5.6	24.4	—	47.6	—	23.6	13,216

(注1) 基準価額の騰落率は分配金込みです。

(注2) 当ファンドはマザーファンドを組入れますので、「株式組入比率」、「株式先物比率」、「債券組入比率」、「債券先物比率」、「投資信託受益証券、投資証券組入比率」は実質比率を記載しております。

(注3) 株式組入比率は、新株予約権証券を含みます。

(注4) 株式先物比率は、買建比率－売建比率です。

(注5) 債券先物比率は、買建比率－売建比率です。

(注6) 当ファンドは、外国債券、外国不動産投資信託証券(リート)、外国株式に投資を行い、安定的な収益の確保と信託財産の着実な成長を目標として運用いたしております。

上記資産を組み合わせた適切な指数が存在しないため、ベンチマーク及び参考指標を定めておりません。



■過去6ヶ月間の基準価額の推移

決算期	年 月 日	基 準 価 額		株 式 組 入 率 株 比	株 式 先 物 率 株 比	債 券 組 入 率 債 比	債 券 先 物 率 債 比	投 資 信 託 受 益 証 券 組 入 率 組 比
		円	騰 落 率					
第 68 期	(期 首) 2011 年 6 月 27 日	6,587	%	24.0	%	49.0	%	23.5
	6 月 末	6,717	2.0	24.1	—	48.8	—	23.7
	(期 末) 2011 年 7 月 26 日	6,662	1.1	24.0	—	48.6	—	23.2
第 69 期	(期 首) 2011 年 7 月 26 日	6,642	—	24.0	—	48.6	—	23.2
	7 月 末	6,582	△0.9	23.7	—	48.9	—	23.3
	(期 末) 2011 年 8 月 26 日	6,229	△6.2	23.6	—	48.9	—	22.8
第 70 期	(期 首) 2011 年 8 月 26 日	6,209	—	23.6	—	48.9	—	22.8
	8 月 末	6,286	1.2	24.0	—	48.1	—	23.5
	(期 末) 2011 年 9 月 26 日	5,848	△5.8	24.0	—	49.1	—	22.6
第 71 期	(期 首) 2011 年 9 月 26 日	5,828	—	24.0	—	49.1	—	22.6
	9 月 末	5,883	0.9	24.3	—	48.3	—	23.1
	(期 末) 2011 年 10 月 26 日	6,098	4.6	24.0	—	48.5	—	23.6
第 72 期	(期 首) 2011 年 10 月 26 日	6,078	—	24.0	—	48.5	—	23.6
	10 月 末	6,364	4.7	24.0	—	48.2	—	23.7
	(期 末) 2011 年 11 月 28 日	5,901	△2.9	23.5	—	49.1	—	23.1
第 73 期	(期 首) 2011 年 11 月 28 日	5,881	—	23.5	—	49.1	—	23.1
	11 月 末	6,043	2.8	23.9	—	48.2	—	23.4
	(期 末) 2011 年 12 月 26 日	6,212	5.6	24.4	—	47.6	—	23.6

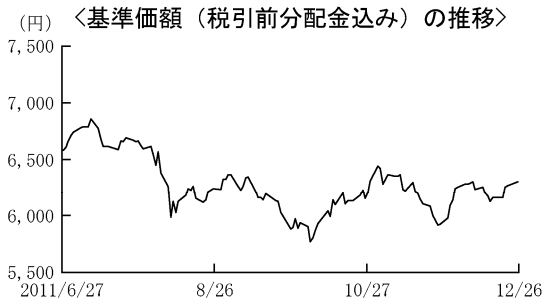
(注1) 期末基準価額は分配金込み、騰落率は期首比です。

(注2) 当ファンドはマザーファンドを組入れますので、「株式組入率」、「株式先物比率」、「債券組入率」、「債券先物比率」、「投資信託受益証券、投資証券組入率」は実質比率を記載しております。

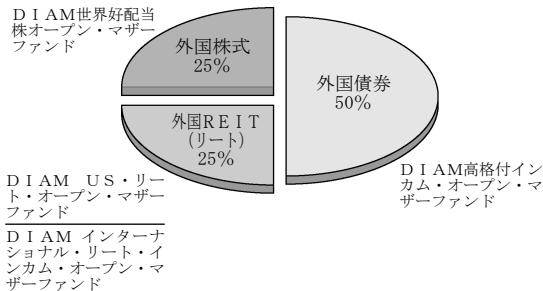
(注3) 株式先物比率は、買建比率-売建比率です。

(注4) 債券先物比率は、買建比率-売建比率です。

■第68期～第73期の運用経過（2011年6月28日から2011年12月26日まで）



当ファンドの基本配分



※上記比率は、市場動向等により変更する場合があります。
 ※上記外国債券、外国株式、外国REIT（リート）は、各マザーファンドの主要投資対象を示します。

《投資環境》

当作成期の国際資本市場は、欧州の債務問題の深刻化やそれに端を発した金融システム不安、世界的な景気減速懸念、米国の債務上限引き上げ問題等を背景に、総じて株式市場は下落、金利は低下、為替市場は円高の展開となりました。

国内外の株式市場は、期初は堅調な推移となりましたが、7月下旬に米国の債務上限引き上げ問題や景気減速への懸念が高まると、8月上旬にかけて大幅に下落しました。その後10月初旬にかけて軟調な展開が続きましたが、欧州の銀行への資本注入に対する期待が高まる中で反発に転じ、欧州各国の格下げ懸念等の債務問題が熾り続けていたものの、期末にかけてはECB（欧州中央銀行）の金融緩和や堅調な米国景気等を背景に落ち着いた値動きとなりました。一方、債券市場においても、7月下旬から米国債の格下げ懸念や欧米の景気減速懸念を背景に金利の低下圧力が強まる展開となり、欧米における金融緩和観測も低下要因となりました。しかし、欧州の重債務国については、信用力の悪化懸念から金利は総じて上昇する展開となりました。また、為替市場については、FRB（米連邦準備理事会）による金融緩和の長期化観測、米国の債務上限引き上げ問題や欧州の債務問題を受けたリスク回避姿勢の強まり等を背景に円高ドル安が進む展開となりました。こうした円高の進行を受けて、政府・日銀による円売りドル買い介入が8月初旬と10月末の二度に亘って実施されました。ユーロ/円は、欧州の債務問題を受けたユーロ安の動きやリスク回避的な円買い圧力の高まりを受けて、一時1ユーロ=100円台まで下落しました。

各マザーファンドの投資環境については、以下の通りです。

外国債券

外国債券市場では多くの国で利回りが低下（価格は上昇）しました。ユーロ圏の高債務国に対する懸念を背景に、作成期初から7月にかけて世界的に債券利回りは緩やかな低下傾向を辿りました。8月から9月にかけては、米国債の格付が引き下げられたことや世界的に景気減速に対する懸念が広がったことなどから、安全資産に対する需要が強まり債券利回りは急速に低下しました。しかし、夏以降は主要国の金融政策が緩和されたことを受けて、10月以降は景気悪化懸念が後退し、債券利回りの低下傾向に歯止めがかかりました。D I A M高格付インカム・オープン・マザーファンドの組入対象国では、利下げが実施されたオーストラリアを中心に、全ての国で利回りが低下（価格が上昇）しました。

為替市場は多くの通貨が円に対して下落（円高・現地通貨安）しました。作成期初から7月にかけては主要通貨に明確な方向感が出ませんでした。8月以降は景気に対する懸念などを背景にリスク回避姿勢が強まったことから、急速に円高が進みました。その後、10月以降は主要国の一部の経済指標に改善が見られた一方、ユーロ圏の高債務国に対する懸念が根強く見られたことから、円は方向感のない中で変動の大きな動きとなりました。D I A M高格付インカム・オープン・マザーファンドの組入対象通貨では、全ての通貨が円高（現地通貨安）となりました。

外国株式

当作成期の外国株式市場は、米国市場を除き多くの市場で下落する展開となりました。当作成期の前半は、Q E 2（量的緩和第2弾）の終了やマクロ経済指標の悪化、欧州の債務問題の深刻化などが嫌気され軟調な展開となりました。その後は、欧州でのストレステスト（健全性審査）の終了や堅調な企業業績により上昇する場面があったものの、欧州主要国によるギリシャ支援策がなかなかまとまらず金融機関の流動性問題に発展したことや、中国などアジアの景気減速が顕著となってきたこと、米国債の格下げなどの悪材料が重なり下落幅が拡大しました。作成期末にかけては、米国の雇用環境や経済指標が改善を示したことや、難航していたE F S F（欧州金融安定基金）の機能拡大やE S M（欧州安定メカニズム）設立が合意に達したことで米国株式市場は反発しましたが、それ以外の市場は概ね前作成期末比でマイナス圏のまま取引を終えました。業種別の動向では、欧州の債務問題への懸念から金融セクターの下落が大きくなったほか、これまで堅調だった資本財関連や原油・商品価格の下落を受けた素材セクターが相対的に下落しました。一方、業績が安定している公益や生活必需品セクターは相対的に底堅い動きとなりました。主要株価指数の騰落率は、前作成期末比でNYダウが2.08%上昇した一方で、ストックス・ヨーロッパ600指数が▲8.39%、香港ハンセン指数が▲15.48%、オーストラリアS & P / A S X 200指数が▲7.20%の下落となりました。

外国リート

当作成期のリート市場は、格付会社による米国債の格下げや、ギリシャの債務不履行懸念など、欧州の債務問題の深刻化などを背景に8月に大幅に下落しましたが、ベルギー・フランス系銀行のデクシアの救済や10月下旬に開催されたEU（欧州連合）首脳会議において欧州の債務問題解決の包括策が合意されたこと、市場予想を上回る米国・中国の経済指標の発表により景気減速懸念が緩和したことなどから大幅に反発し変動幅の大きな展開となりました。また、為替市場では、主要通貨に対して円高が進行しました。米国では、債務上限引き上げ交渉が難航したことが下落要因となりました。欧州・英国では、欧州の債務問題に加え、欧州金融機関の経営の不透明感の高まりを背景とした投資家のリスク回避的な動きから下落しました。アジア・オセアニア地域では、欧米の債務問題や中国の景気減速懸念などの影響を受けて下落しましたが、オーストラリアでは、R B A（オーストラリア準備銀行）による利下げに対する期待の高まりや、自社投資口の買い入れによる下支えもあって、作成期末にかけて下落幅を縮めました。

《運用経過》

当ファンドでは組入れる3資産の保有比率が基本配分比率に維持されるように資産配分を行いました。

基準価額の推移

当作成期末の基準価額は6,192円となりました。第68期から第73期までの1万口当たりの収益分配金合計額120円を加えると6,312円となり、前作成期末に比べ4.17%下落しました。

基準価額の騰落要因

全てのマザーファンドが下落したことから、基準価額は下落しました。

各マザーファンドの運用経過は以下の通りです。

— DIAM高格付インカム・オープン・マザーファンド —

基準価額の推移

当作成期末の基準価額は15,396円となり、前作成期末に比べ1.77%下落しました。

基準価額の騰落要因

[下落要因] 全ての組入対象通貨に対して円高（現地通貨安）となったことがマイナスに寄与しました。

[上昇要因] 組入対象各国で利回りが低下（価格は上昇）したことがプラスに寄与しました。

運用内容は以下の通りです。

基本国別投資比率（カナダ45%、オーストラリア35%、ニュージーランド10%、ノルウェー10%）に沿って運用しました。デュレーションについては、作成期初は約5.5年としていましたが、利回りの低下に伴いデュレーションを段階的に短期化し、7月初旬には約5.3年としました。その後は概ね5.2年から5.4年の間でデュレーションを微調整し、約5.4年で作成期末を迎えました。

— DIAM世界好配当株オープン・マザーファンド —

基準価額の推移

当作成期末の基準価額は11,223円となり、前作成期末に比べ2.81%下落しました。

基準価額の騰落要因

[下落要因] 欧州の債務問題への懸念から欧州地域の銘柄の下落が目立ち、特に金融セクターや素材セクター等の保有銘柄が下落したことがマイナスに寄与しました。

[上昇要因] 米国を中心にヘルスケアや公益、消費関連セクターなどの保有銘柄が上昇したことがプラスに寄与しました。

— D I A M U S ・ リート ・ オープン ・ マザーファンド —

基準価額の推移

当作成期末の基準価額は12,381円となり、前作成期末に比べ1.67%下落しました。

基準価額の騰落要因

期間：作成期初～2011年9月下旬

欧州の債務問題の深刻化や、格付会社による米国債の格下げなどを受けて米国リート市場が大きく下落したことや、米ドルに対して円高が大きく進行したことから、基準価額は下落しました。

期間：2011年10月上旬～作成期末

小売関連などの経済指標が好調だったことに加え、一部のリートによる増配の発表が支援材料となって米国リート市場が大きく上昇したことや、米ドルに対して円安が小幅に進行したことから、基準価額は上昇しました。

— D I A M インターナショナル ・ リート ・ インカム ・ オープン ・ マザーファンド —

基準価額の推移

当作成期末の基準価額は10,615円となり、前作成期末に比べ13.25%下落しました。

基準価額の騰落要因

ギリシャの債務不履行懸念などの欧州の債務問題の深刻化を受けて英国・欧州を中心にリート市場が大きく下落したことや、主要通貨に対して円高が大きく進行したことから、基準価額は下落しました。

<第68期>

期 首	期中高値	期中安値	期 末
2011. 6. 27	2011. 7. 8	2011. 6. 27	2011. 7. 26
6,587円	6,862円	6,587円	6,662円 (分配金込み)

<第69期>

期 首	期中高値	期中安値	期 末
2011. 7. 26	2011. 7. 27	2011. 8. 9	2011. 8. 26
6,642円	6,651円	5,973円	6,229円 (分配金込み)

<第70期>

期 首	期中高値	期中安値	期 末
2011. 8. 26	2011. 9. 1	2011. 9. 26	2011. 9. 26
6,209円	6,331円	5,848円	5,848円 (分配金込み)

収益分配金

第68期から第73期の各決算期の収益分配金につきましては、利子・配当等収益より運用実績等を考慮し、1万口当たり20円とさせていただきます(当作成期合計分配金額120円)。なお、収益分配金に充てなかった利益は信託財産内に留保し、運用の基本方針に基づいて運用いたします。

《今後の投資環境および運用方針》

当ファンドでは、投資対象となる市場リスクを、外国債券、外国株式、外国リーートの3資産に分散させる商品性の観点から、今後も一貫して各資産の配分が一定になるよう、各マザーファンドへの投資を実施します。マザーファンドの組入比率を高位に維持し、基準価額の向上に努める方針です。

各資産における今後の投資環境および各マザーファンドの運用方針につきましては、以下の通りです。

<第71期>

期首	期中高値	期中安値	期末
2011. 9. 26	2011. 10. 25	2011. 10. 4	2011. 10. 26
5, 828円	6, 173円	5, 720円	6, 098円 (分配金込み)

<第72期>

期首	期中高値	期中安値	期末
2011. 10. 26	2011. 10. 31	2011. 11. 24	2011. 11. 28
6, 078円	6, 364円	5, 839円	5, 901円 (分配金込み)

<第73期>

期首	期中高値	期中安値	期末
2011. 11. 28	2011. 12. 26	2011. 11. 28	2011. 12. 26
5, 881円	6, 212円	5, 881円	6, 212円 (分配金込み)

外国債券

米国を中心に幾つかの経済指標に持ち直しの動きが見られる一方、深刻さを増すユーロ圏の債務危機は欧州を中心に今後の景気に悪影響を与える見込みです。当面は欧州の債務危機を巡る各国の政策対応などについての不透明性が高く、金融市場では変動性の高い状況が続く見込みです。ただし、主要先進国や一部の新興国での経済政策は景気支援と市場安定化を重視する姿勢が日増しに強まっているため、市場参加者の心理は時間の経過とともに安定化していくと予想しています。D I A M高格付インカム・オープン・マザーファンドの組入対象通貨については、健全な財政などを背景に資金の新たな投資先としての需要が強まっており、中長期的には円に対して上昇すると見えています。ただし、各国とも金利の先高感が薄れてきていることに加え、市場でリスク回避的な姿勢が強まる可能性が残されていることから、短期的には各通貨とも変動性の高い状態が続くと予想しています。

D I A M高格付インカム・オープン・マザーファンドの運用方針は、基本国別投資比率（カナダ45%、オーストラリア35%、ニュージーランド10%、ノルウェー10%）に沿った比率を維持する予定です。債券残存年数の構成については、長期債の組入比率を引き下げること検討します。

外国株式

今後の見通しについては、比較的大きな幅で上下する展開を予想しています。世界経済を取り巻く環境は不透明な状況が続いており、欧州の債務問題は、欧州の銀行を中心に金融システムに悪影響を与え始めています。2011年10月末にE F S Fの機能拡大がE U首脳会議で協議され、救済基金の規模拡大と域内銀行の資本増強で合意したことは問題解決への大きな前進となったものの、依然として市場は警戒姿勢が強い状況です。一方で、E C BやF R Bが金融緩和のスタンスを継続している他、一部の新興国においてもインフレ懸念の沈静化により金融緩和の姿勢へと転換しつつある点は、株式市場にとって好材料と言えます。こうした中、当面はユーロ圏の金融システムの安定化に向けた当局の政策対応や、世界経済の動向に一喜一憂する相場展開が続くと考えています。

運用方針としては、引き続き、安定した配当収益の確保と中長期的な値上がり益の確保を目指した運用を行います。具体的には、配当利回りが市場平均以上であり、利益およびキャッシュフローの成長性が高く、将来的にも十分な配当が期待できる銘柄を選別します。

外国リート

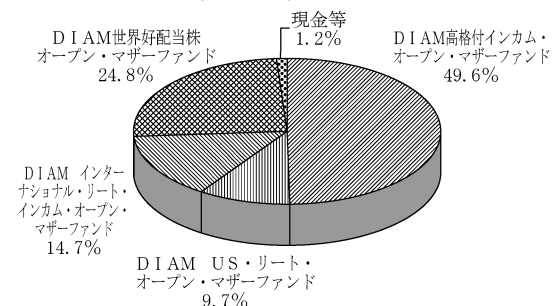
米国では、低金利の長期化に対し利回りを選好する投資家からのリートへの資金流入は見られますが、投資家のリスク許容度の変化による資金流出への転換には注意が必要です。欧州では、各国の緊縮財政による消費への悪影響や世界経済の先行き不透明感の影響が懸念される状況です。アジア・オセアニア地域については、短期的には米国および中国の景気動向や欧州の債務問題に左右される展開が予想されます。一方、ファンダメンタルズについては、アジアは中国で景気減速の兆しが見られ、その影響が懸念される地域があるものの、観光需要を中心に消費は堅調さを維持しています。オーストラリアは、利下げに転換し、今後の内需拡大が期待されます。

運用方針としては、市場の動向を注視しながら、保守的な財務体質を持ち、長期的に配当成長の見込めるキャッシュフローの安定した銘柄を選別して投資していく方針です。

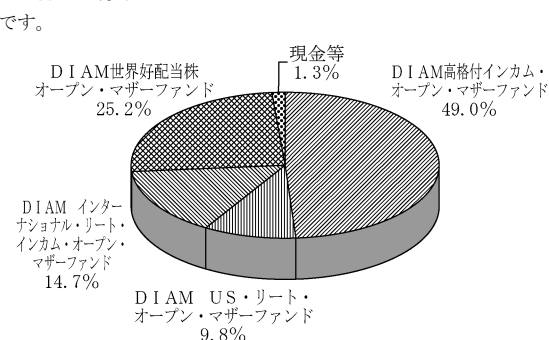
【DIAM世界インカム・オープン（毎月決算コース）（愛称：世界三重奏）の運用状況】

前作成期末

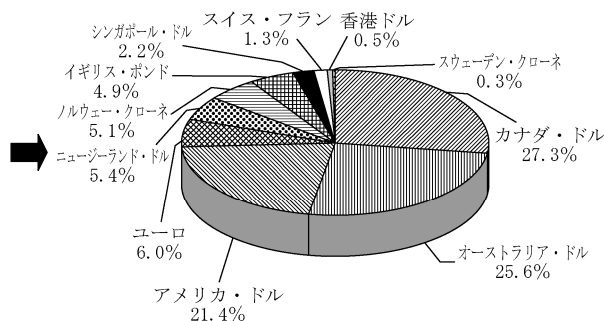
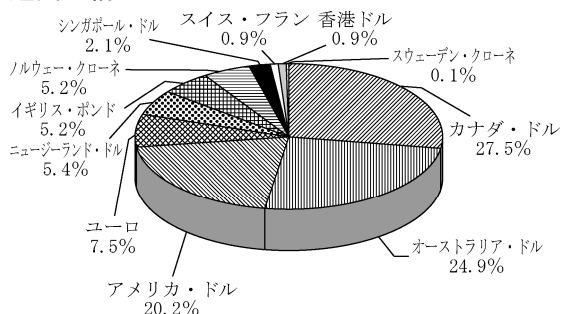
マザーファンド組入比率（注）比率は純資産総額に対する割合です。



当作成期末



通貨別構成比（注）比率は当ファンドが実質的に投資している有価証券の時価総額に対する割合です。



■ 1万円（元本10,000円）当たりの費用の明細

項 目	第68期～第73期
(a) 信 託 報 酬 (投 信 会 社) (販 売 会 社) (受 託 銀 行)	39円 (21) (16) (2)
(b) 売 買 委 託 手 数 料 (株 式) (投資信託受益証券、投資証券)	3 (2) (1)
(c) 有 価 証 券 取 引 税 (株 式) (投資信託受益証券、投資証券)	0 (0) (0)
(d) 保 管 費 用 等	1
合 計	43

(注1) 期中の費用（消費税等のかかるものは消費税等を含む。）は、追加・解約により受益権口数に変動があるため、下記の簡便法により算出した結果です。なお、売買委託手数料、有価証券取引税及び保管費用等は、このファンドが組入れているマザーファンドが支払った金額のうち、このファンドに対応するものを含みます。

$$(a) \text{ 信託報酬} = \text{期中の平均基準価額} \times \text{信託報酬率} \times \frac{\text{経過日数}}{365}$$

$$(b) \text{ 売買委託手数料} = \frac{\text{期中の売買委託手数料}}{\text{期中の平均受益権口数}}$$

$$(c) \text{ 有価証券取引税} = \frac{\text{期中の有価証券取引税}}{\text{期中の平均受益権口数}}$$

$$(d) \text{ 保管費用等} = \frac{\text{期中の保管費用等}}{\text{期中の平均受益権口数}}$$

(注2) 保管費用等には、監査報酬等が含まれております。

(注3) 各項目ごとに円未満は四捨五入しております。

■ 親投資信託受益証券の設定、解約状況（2011年6月28日から2011年12月26日まで）

	第 68 期 ～ 第 73 期			
	設 定		解 約	
	口 数	金 額	口 数	金 額
D I A M 高格付インカム・オープン・マザーファンド	千口 —	千円 —	千口 1,378,168	千円 2,130,000
D I A M 世界好配当株オープン・マザーファンド	—	—	826,473	900,000
D I A M U S ・リート・オープン・マザーファンド	—	—	311,281	380,000
D I A M インターナショナル・リート・インカム・オープン・マザーファンド	—	—	276,478	310,000

■株式売買金額の平均組入株式時価総額に対する割合

項 目	第 68 期 ～ 第 73 期
	D I A M世界好配当株オープン・マザーファンド
(a) 期 中 の 株 式 売 買 金 額	43,782,149千円
(b) 期 中 の 平 均 組 入 株 式 時 価 総 額	42,935,455千円
(c) 売 買 高 比 率 (a)/(b)	1.01

(注) (b)は各月末および各決算日現在の組入株式時価総額の平均です。

■利害関係人との取引状況等 (2011年6月28日から2011年12月26日まで)

期中の利害関係人との取引はありません。

(注) 利害関係人とは、投資信託及び投資法人に関する法律第11条第1項に規定される利害関係人です。

■組入資産の明細

親投資信託残高

	第 12 作 成 期 末	第 13 作 成 期 末	
	口 数	口 数	評 価 額
	千口	千口	千円
D I A M高格付インカム・オープン・マザーファンド	5,581,373	4,203,205	6,471,254
D I A M世界好配当株オープン・マザーファンド	3,790,439	2,963,966	3,326,459
D I A M U S ・ リート・オープン・マザーファンド	1,354,183	1,042,901	1,291,216
D I A M インターナショナル・リート・インカム・オープン・マザーファンド	2,112,659	1,836,181	1,949,106

(注) 親投資信託合計の受益権口数は、D I A M高格付インカム・オープン・マザーファンド308,333,574千口、D I A M世界好配当株オープン・マザーファンド37,437,036千口、D I A M U S ・ リート・オープン・マザーファンド60,885,830千口、D I A M インターナショナル・リート・インカム・オープン・マザーファンド103,100,788千口です。

<補足情報>

■D I A M 高格付インカム・オープン・マザーファンドの組入資産の明細

公社債

(A) 債券種類別開示

外国(外貨建)公社債

区 分	2011 年 12 月 26 日 現 在							
	額 面 金 額	評 価 額		組入比率	うち B B 格 以下組入比率	残存期間別組入比率		
		外貨建金額	邦貨換算金額			5年以上	2年以上	2年未満
カナダ	千カナダドル 2,321,600	千カナダドル 2,734,551	千円 208,509,569	% 43.9	% -	% 29.7	% 4.2	% 10.0
ノルウェー	千ノルウェークロネ 3,119,000	千ノルウェークロネ 3,370,328	千円 43,982,786	9.3	-	4.8	3.3	1.2
オーストラリア	千オーストラリアドル 1,952,100	千オーストラリアドル 2,045,019	千円 162,006,442	34.1	-	18.0	11.7	4.4
ニュージーランド	千ニュージーランドドル 698,000	千ニュージーランドドル 771,291	千円 46,532,030	9.8	-	4.4	4.8	0.6
合 計	-	-	千円 461,030,828	97.1	-	56.9	24.0	16.2

(注1) 邦貨換算金額は、2011年12月26日現在の時価をわが国の対顧客電信売買相場の仲値により邦貨換算したものです。

(注2) 組入比率は、2011年12月26日現在のマザーファンド純資産総額(474,699,619千円)に対する評価額の比率です。

(B) 個別銘柄開示

外国(外貨建)公社債銘柄別

銘 柄	2011 年 12 月 26 日 現 在					
	種 類	利 率	額 面 金 額	評 価 額		償還年月日
				外 貨 建 金 額	邦 貨 換 算 金 額	
(カナダ)		%	千カナダドル	千カナダドル	千円	
CANADA 5.0 06/01/14	国債証券	5.000	13,000	14,256	1,087,054	2014/06/01
CANADA 4.5 06/01/15	国債証券	4.500	68,700	76,460	5,830,101	2015/06/01
CANADA 4.0 06/01/16	国債証券	4.000	18,800	20,996	1,600,990	2016/06/01
CANADA 4.0 06/01/17	国債証券	4.000	13,000	14,745	1,124,374	2017/06/01
CANADA 4.25 06/01/18	国債証券	4.250	2,300	2,678	204,229	2018/06/01
CANADA 8.0 06/01/23	国債証券	8.000	40,000	63,645	4,852,946	2023/06/01
CANADA 8.0 06/01/27	国債証券	8.000	80,100	138,744	10,579,261	2027/06/01
CANADA 5.75 06/01/29	国債証券	5.750	64,000	93,818	7,153,640	2029/06/01
CANADA 5.75 06/01/33	国債証券	5.750	70,900	108,136	8,245,421	2033/06/01
CANADA 5.0 06/01/37	国債証券	5.000	63,300	91,666	6,989,580	2037/06/01
CANADA 4.0 06/01/41	国債証券	4.000	38,000	49,343	3,762,403	2041/06/01
ONTARIO PROVINCE 4.3 03/08/17	地方債証券	4.300	130,000	145,392	11,086,140	2017/03/08
ONTARIO PROVINCE 4.2 03/08/18	地方債証券	4.200	80,000	89,481	6,822,972	2018/03/08
ONTARIO PROVINCE 4.4 06/02/19	地方債証券	4.400	164,000	185,283	14,127,898	2019/06/02
BRITISH COLUMBIA PROVINCE 4.1 12/18/19	地方債証券	4.100	43,500	48,331	3,685,280	2019/12/18
ONTARIO PROVINCE 4.2 06/02/20	地方債証券	4.200	180,000	200,104	15,257,945	2020/06/02
BRITISH COLUMBIA PROVINCE 3.7 12/18/20	地方債証券	3.700	61,000	65,653	5,006,093	2020/12/18
BRITISH COLUMBIA PROVINCE 9.95 05/15/21	地方債証券	9.950	15,000	23,739	1,810,098	2021/05/15
BRITISH COLUMBIA PROVINCE 4.8 06/15/21	地方債証券	4.800	8,000	9,306	709,619	2021/06/15

銘柄	2011 年 12 月 26 日 現在					
	種類	利率	額面金額	評価額		償還年月日
				外貨建金額	邦貨換算金額	
(カナダ)		%	千カナダドル	千カナダドル	千円	
ONTARIO PROVINCE 9.5 07/13/22	地方債証券	9.500	59,500	94,196	7,182,508	2022/07/13
BRITISH COLUMBIA PROVINCE 7.875 11/30/23	地方債証券	7.875	20,000	29,210	2,227,262	2023/11/30
BRITISH COLUMBIA PROVINCE 4.7 06/18/37	地方債証券	4.700	32,000	38,712	2,951,863	2037/06/18
ONTARIO PROVINCE 4.6 06/02/39	地方債証券	4.600	85,000	101,852	7,766,222	2039/06/02
BRITISH COLUMBIA PROVINCE 4.95 06/18/40	地方債証券	4.950	35,000	44,556	3,397,425	2040/06/18
AFRICAN DEV BANK 4.85 07/24/12	特殊債証券	4.850	15,000	15,311	1,167,528	2012/07/24
IADB 4.25 12/02/12	特殊債証券	4.250	70,000	71,941	5,485,562	2012/12/02
IFC 4.7 12/15/12	特殊債証券	4.700	25,000	25,819	1,968,698	2012/12/15
IBRD 4.3 12/15/12	特殊債証券	4.300	28,000	28,842	2,199,263	2012/12/15
KOMBANK 4.125 06/03/13	特殊債証券	4.125	40,000	41,100	3,133,875	2013/06/03
AFDB 4.0 06/18/13	特殊債証券	4.000	10,000	10,402	793,152	2013/06/18
NIB 4.5 03/10/14	特殊債証券	4.500	10,000	10,570	805,962	2014/03/10
IADB 4.75 11/17/14	特殊債証券	4.750	30,000	32,858	2,505,430	2014/11/17
KOMBANK 4.75 03/17/17	特殊債証券	4.750	25,000	27,788	2,118,873	2017/03/17
ASIAN DEV BANK 4.75 06/15/17	特殊債証券	4.750	30,000	33,812	2,578,218	2017/06/15
KOMBANK 4.48 02/15/19	特殊債証券	4.480	47,000	51,993	3,964,523	2019/02/15
IADB 4.4 01/26/26	特殊債証券	4.400	25,000	27,670	2,109,875	2026/01/26
ASIAN DEV BANK 4.65 02/16/27	特殊債証券	4.650	28,500	32,336	2,465,649	2027/02/16
CANHOU 4.0 06/15/12	普通社債証券	4.000	51,000	51,698	3,942,025	2012/06/15
CANHOU 4.8 06/15/12	普通社債証券	4.800	110,000	111,910	8,533,190	2012/06/15
CANHOU 4.55 12/15/12	普通社債証券	4.550	192,500	198,977	15,172,043	2012/12/15
CANHOU 3.55 09/15/13	普通社債証券	3.550	64,500	67,261	5,128,669	2013/09/15
CANHOU 2.75 09/15/14	普通社債証券	2.750	17,000	17,734	1,352,286	2014/09/15
CANHOU 2.75 12/15/14	普通社債証券	2.750	43,000	44,961	3,428,326	2014/12/15
CANHOU 3.15 06/15/15	普通社債証券	3.150	40,000	42,470	3,238,398	2015/06/15
CANHOU 3.35 12/15/20	普通社債証券	3.350	5,000	5,378	410,141	2020/12/15
CANHOU 3.8 06/15/21	普通社債証券	3.800	30,000	33,397	2,546,536	2021/06/15
小計	—	—	2,321,600	2,734,551	208,509,569	—
(ノルウェー)		%	千ノルウェークローネ	千ノルウェークローネ	千円	
NORWAY 6.5 05/15/13	国債証券	6.500	220,000	235,620	3,074,841	2013/05/15
NORWAY 5.0 05/15/15	国債証券	5.000	353,000	392,359	5,120,291	2015/05/15
NORWAY 4.25 05/19/17	国債証券	4.250	434,000	484,669	6,324,936	2017/05/19
NORWAY 4.5 05/22/19	国債証券	4.500	383,000	440,928	5,754,120	2019/05/22
NORWAY 3.75 05/25/21	国債証券	3.750	445,000	495,819	6,470,437	2021/05/25
EXPORT DEV CAN 5.05 04/30/12	特殊債証券	5.050	50,000	50,336	656,891	2012/04/30
EIB 5.375 07/16/12	特殊債証券	5.375	49,000	49,732	649,009	2012/07/16
KOMBANK 2.75 07/24/12	特殊債証券	2.750	35,000	35,026	457,092	2012/07/24
EIB 4.5 05/15/13	特殊債証券	4.500	55,000	56,442	736,569	2013/05/15
EIB 4.0 05/15/14	特殊債証券	4.000	246,000	253,318	3,305,806	2014/05/15
EIB 4.25 02/04/15	特殊債証券	4.250	200,000	206,640	2,696,652	2015/02/04
IBRD 3.375 04/30/15	特殊債証券	3.375	50,000	51,655	674,097	2015/04/30
KOMBANK 3.5 09/11/15	特殊債証券	3.500	275,000	283,470	3,699,283	2015/09/11
EIB 4.25 05/19/17	特殊債証券	4.250	102,000	103,535	1,351,133	2017/05/19
EBRD 4.0 05/11/17	特殊債証券	4.000	87,000	89,675	1,170,262	2017/05/11
EIB 5.25 10/02/17	特殊債証券	5.250	85,000	89,020	1,161,717	2017/10/02
IBRD 3.625 06/22/20	特殊債証券	3.625	50,000	52,080	679,644	2020/06/22
小計	—	—	3,119,000	3,370,328	43,982,786	—

銘柄	2011 年 12 月 26 日 現 在					
	種 類	利 率	額 面 金 額	評 価 額		償還年月日
				外 貨 建 金 額	邦 貨 換 算 金 額	
(オーストラリア)		%	千オーストラリアドル	千オーストラリアドル	千円	
AUSTRALIAN 5.25 03/15/19	国債証券	5.250	47,000	52,084	4,126,130	2019/03/15
AUSTRALIAN 4.5 04/15/20	国債証券	4.500	50,000	53,026	4,200,719	2020/04/15
AUSTRALIAN 5.75 05/15/21	国債証券	5.750	44,000	50,952	4,036,487	2021/05/15
AUSTRALIAN 5.75 07/15/22	国債証券	5.750	20,000	23,255	1,842,261	2022/07/15
ONTARIO PROVINCE 6.25 09/29/20	地方債証券	6.250	10,000	10,443	827,318	2020/09/29
COE 6.25 01/23/12	特殊債証券	6.250	29,500	29,529	2,339,303	2012/01/23
EIB 7.0 01/24/12	特殊債証券	7.000	11,500	11,518	912,487	2012/01/24
KOMBNK 6.375 03/30/12	特殊債証券	6.375	26,000	26,104	2,067,979	2012/03/30
ASIAN DEV BANK 6.0 05/24/12	特殊債証券	6.000	9,000	9,060	717,806	2012/05/24
IADB 5.5 05/29/13	特殊債証券	5.500	6,000	6,123	485,068	2013/05/29
EIB 6.0 08/14/13	特殊債証券	6.000	23,000	23,335	1,848,662	2013/08/14
EUROFIMA 6.0 01/28/14	特殊債証券	6.000	46,000	46,862	3,712,447	2014/01/28
EIB 5.375 05/20/14	特殊債証券	5.375	5,000	5,017	397,506	2014/05/20
KOMBNK 6.0 10/21/14	特殊債証券	6.000	20,000	20,814	1,648,948	2014/10/21
EIB 6.25 04/15/15	特殊債証券	6.250	30,000	30,637	2,427,102	2015/04/15
QUEENSLAND 6.0 10/14/15	特殊債証券	6.000	10,200	10,880	861,916	2015/10/14
COE 5.625 12/14/15	特殊債証券	5.625	81,500	81,045	6,420,403	2015/12/14
ASIAN DEV BANK 5.5 02/15/16	特殊債証券	5.500	65,000	67,873	5,376,899	2016/02/15
IADB 6.0 05/25/16	特殊債証券	6.000	30,000	31,885	2,525,945	2016/05/25
EUROFIMA 5.625 10/24/16	特殊債証券	5.625	39,100	38,620	3,059,526	2016/10/24
IBRD 6.0 11/09/16	特殊債証券	6.000	15,500	16,592	1,314,453	2016/11/09
TREASURY CORP VICTORIA 5.75 11/15/16	特殊債証券	5.750	30,000	32,008	2,535,737	2016/11/15
EIB 6.125 01/23/17	特殊債証券	6.125	42,500	42,564	3,371,933	2017/01/23
NEW S WALES 5.5 03/01/17	特殊債証券	5.500	82,200	87,643	6,943,100	2017/03/01
QUEENSLAND 6.0 09/14/17	特殊債証券	6.000	98,700	106,866	8,465,959	2017/09/14
TREASURY CORP VICTORIA 5.5 11/15/18	特殊債証券	5.500	20,000	21,253	1,683,710	2018/11/15
EUROFIMA 6.25 12/28/18	特殊債証券	6.250	103,500	103,448	8,195,170	2018/12/28
NEW S WALES 6.0 04/01/19	特殊債証券	6.000	139,000	153,708	12,176,825	2019/04/01
QUEENSLAND 6.25 06/14/19	特殊債証券	6.250	71,000	78,861	6,247,377	2019/06/14
IADB 6.5 08/20/19	特殊債証券	6.500	2,200	2,437	193,131	2019/08/20
ASIAN DEV BANK 6.25 03/05/20	特殊債証券	6.250	20,000	21,959	1,739,623	2020/03/05
EUROFIMA 5.5 06/30/20	特殊債証券	5.500	58,000	53,964	4,275,102	2020/06/30
TREASURY CORP VICTORIA 6.0 06/15/20	特殊債証券	6.000	25,000	27,454	2,174,905	2020/06/15
COE 6.0 10/08/20	特殊債証券	6.000	15,000	14,239	1,128,053	2020/10/08
IBRD 5.75 10/01/20	特殊債証券	5.750	5,000	5,338	422,935	2020/10/01
IADB 6.0 02/26/21	特殊債証券	6.000	6,800	7,363	583,337	2021/02/26
QUEENSLAND 6.0 06/14/21	特殊債証券	6.000	50,000	55,079	4,363,397	2021/06/14
EUROFIMA 6.0 03/30/22	特殊債証券	6.000	23,500	22,268	1,764,118	2022/03/30
TREASURY CORP VICTORIA 5.5 12/17/24	特殊債証券	5.500	60,000	63,573	5,036,253	2024/12/17
NAB 6.25 04/01/13	普通社債証券	6.250	20,000	20,394	1,615,660	2013/04/01
WESTPAC BANKING CORP 6.25 04/19/13	普通社債証券	6.250	24,900	25,404	2,012,522	2013/04/19
CBA 6.25 09/10/13	普通社債証券	6.250	40,000	41,025	3,250,048	2013/09/10
CBA 5.75 09/23/13	普通社債証券	5.750	10,000	10,170	805,667	2013/09/23
CBA (Govt Gtd) 5.75 12/17/13	普通社債証券	5.750	30,800	31,445	2,491,117	2013/12/17
NAB (Govt Gtd) 5.75 12/19/13	普通社債証券	5.750	20,000	20,612	1,632,882	2013/12/19
AUST & NZ BANKING GROUP 6.0 12/12/13	普通社債証券	6.000	10,000	10,233	810,697	2013/12/12
CBA (Govt Gtd) 4.5 02/20/14	普通社債証券	4.500	5,500	5,540	438,899	2014/02/20

銘柄	2011 年 12 月 26 日 現 在					
	種 類	利 率	額 面 金 額	評 価 額		償還年月日
				外 貨 建 金 額	邦 貨 換 算 金 額	
(オーストラリア)		%	千オーストラリアドル	千オーストラリアドル	千円	
AUST & NZ BANKING GROUP 6.25 02/17/14	普通社債券	6.250	29,000	29,809	2,361,476	2014/02/17
WESTPAC BANKING CORP(Govt Gtd) 4.75 03/05/14	普通社債券	4.750	4,500	4,555	360,881	2014/03/05
WESTPAC BANKING CORP 7.0 08/18/14	普通社債券	7.000	55,000	57,696	4,570,728	2014/08/18
NAB 6.75 09/16/14	普通社債券	6.750	48,500	50,575	4,006,614	2014/09/16
WESTPAC BANKING CORP 6.5 07/08/15	普通社債券	6.500	24,000	24,860	1,969,459	2015/07/08
CBA 6.5 07/21/15	普通社債券	6.500	20,000	20,743	1,643,292	2015/07/21
NAB 6.5 11/05/15	普通社債券	6.500	40,000	41,416	3,281,007	2015/11/05
WESTPAC BANKING CORP 6.5 11/09/15	普通社債券	6.500	15,000	15,531	1,230,377	2015/11/09
WESTPAC BANKING CORP 7.25 11/18/16	普通社債券	7.250	65,200	69,063	5,471,178	2016/11/18
NAB 7.25 03/07/18	普通社債券	7.250	15,000	16,058	1,272,134	2018/03/07
CBA 7.25 02/05/20	普通社債券	7.250	4,000	4,187	331,744	2020/02/05
小 計	—	—	1,952,100	2,045,019	162,006,442	—
(ニュージーランド)		%	千ニュージーランドドル	千ニュージーランドドル	千円	
NEW ZEALAND 6.5 04/15/13	国債証券	6.500	15,100	15,875	957,761	2013/04/15
NEW ZEALAND 6.0 04/15/15	国債証券	6.000	76,300	84,094	5,073,393	2015/04/15
NEW ZEALAND 6.0 12/15/17	国債証券	6.000	138,500	158,360	9,553,913	2017/12/15
NEW ZEALAND 6.0 05/15/21	国債証券	6.000	65,000	75,777	4,571,665	2021/05/15
NEW ZEALAND 5.5 04/15/23	国債証券	5.500	39,000	44,084	2,659,613	2023/04/15
EIB 7.75 07/31/12	特殊債券	7.750	1,300	1,335	80,552	2012/07/31
AFDB 7.75 02/28/13	特殊債券	7.750	7,500	7,914	477,505	2013/02/28
EUROFIMA 7.125 05/22/13	特殊債券	7.125	22,000	23,170	1,397,856	2013/05/22
NIB 5.25 02/26/14	特殊債券	5.250	15,000	15,753	950,432	2014/02/26
COE 5.5 06/12/14	特殊債券	5.500	17,000	17,701	1,067,936	2014/06/12
IBRD 7.5 07/30/14	特殊債券	7.500	21,000	23,318	1,406,799	2014/07/30
KOMBNK 5.75 07/03/14	特殊債券	5.750	22,500	23,668	1,427,902	2014/07/03
EIB 6.5 09/10/14	特殊債券	6.500	83,000	87,996	5,308,834	2014/09/10
IBRD 5.375 12/15/14	特殊債券	5.375	25,000	26,532	1,600,690	2014/12/15
IFC 5.375 03/19/15	特殊債券	5.375	24,000	25,614	1,545,292	2015/03/19
NIB 7.5 04/15/15	特殊債券	7.500	35,000	39,242	2,367,469	2015/04/15
IADB 7.5 04/15/15	特殊債券	7.500	19,800	22,443	1,354,040	2015/04/15
IADB 6.25 07/28/15	特殊債券	6.250	13,000	14,143	853,268	2015/07/28
IADB 6.0 12/15/17	特殊債券	6.000	25,000	27,415	1,653,946	2017/12/15
IADB 6.25 12/15/17	特殊債券	6.250	10,000	11,185	674,833	2017/12/15
EIB 7.5 12/15/17	特殊債券	7.500	10,000	11,055	666,996	2017/12/15
COE 7.5 04/30/18	特殊債券	7.500	13,000	14,608	881,322	2018/04/30
小 計	—	—	698,000	771,291	46,532,030	—
合 計	—	—	—	—	461,030,828	—

■ D I A M世界好配当株オープン・マザーファンドの組入資産の明細
外国株式

銘柄	2011年6月27日現在		2011年12月26日現在		業種等
	株数	株数	評価額		
			外貨建金額	邦貨換算金額	
(アメリカ)	百株	百株	千米ドル	千円	
SEADRILL LTD	1,579	1,331	4,477	348,984	エネルギー設備・サービス
CONOCOPHILLIPS	741	741	5,372	418,757	石油・ガス・消耗燃料
CHEVRON CORP	527	431	4,634	361,287	石油・ガス・消耗燃料
SPECTRA ENERGY CORP	1,969	2,006	6,192	482,726	石油・ガス・消耗燃料
DOW CHEMICAL	1,245	—	—	—	化学
LYONDELLBASELL INDUSTRIES NV	—	1,115	3,680	286,904	化学
INTERNATIONAL PAPER CO	1,497	—	—	—	紙製品・林産品
LOCKHEED MARTIN CORP	—	503	4,096	319,338	航空宇宙・防衛
GENERAL ELECTRIC CO	—	2,268	4,134	322,294	コングロマリット
UNITED PARCEL SERVICE-CL B	743	599	4,403	343,224	航空貨物・物流サービス
MCDONALD'S CORPORATION	709	469	4,703	366,656	ホテル・レストラン・レジャー
H&R BLOCK INC	—	2,369	3,811	297,127	各種消費者サービス
TIME WARNER	1,491	—	—	—	メディア
TIME WARNER CABLE INC	766	645	4,123	321,441	メディア
LIMITED BRANDS	—	1,013	4,081	318,125	専門小売り
PEPSICO INC	752	—	—	—	飲料
DR PEPPER SNAPPLE GROUP INC	1,275	—	—	—	飲料
CONAGRA FOODS INC	—	1,792	4,768	371,715	食品
SARA LEE CORP	—	2,292	4,326	337,266	食品
HJ HEINZ CO	994	—	—	—	食品
KRAFT FOODS INC-A	1,599	1,307	4,933	384,568	食品
B&G FOODS INC	2,192	1,718	4,141	322,845	食品
REYNOLDS AMERICAN INC	2,326	1,044	4,357	339,662	タバコ
VECTOR GROUP LTD	3,147	2,271	4,052	315,927	タバコ
ALTRIA GROUP INC	2,635	1,673	4,992	389,195	タバコ
PHILIP MORRIS INTERNATIONAL-W/I	1,824	1,675	13,198	1,028,816	タバコ
LORILLARD INC	—	379	4,310	335,975	タバコ
KIMBERLY-CLARK CORP	786	—	—	—	家庭用品
ABBOTT LABORATORIES	—	816	4,576	356,755	医薬品
BRISTOL-MYERS SQUIBB CO	2,715	1,406	4,939	385,054	医薬品
JOHNSON & JOHNSON	1,066	709	4,680	364,818	医薬品
ELI LILLY & CO	1,250	1,034	4,308	335,872	医薬品
MERCK & CO. INC.	1,447	1,447	5,487	427,756	医薬品
PFIZER INC	3,073	3,075	6,713	523,297	医薬品
ARTHUR J GALLAGHER & CO	—	1,292	4,368	340,533	保険
THE TRAVELERS COMPANIES INC	—	671	3,987	310,806	保険
MICROSOFT CORP	—	1,474	3,837	299,169	ソフトウェア
QUALCOMM INC	886	755	4,126	321,680	通信機器
SEAGATE TECHNOLOGY	2,673	—	—	—	コンピュータ・周辺機器
MOLEX INC	1,729	—	—	—	電子装置・機器・部品
INTEL CORP	2,157	1,604	3,911	304,882	半導体・半導体製造装置
MAXIM INTEGRATED PRODUCTS	1,859	1,525	4,035	314,557	半導体・半導体製造装置
MICROCHIP TECHNOLOGY INC	1,336	—	—	—	半導体・半導体製造装置
VERIZON COMM INC	1,472	1,248	4,990	389,034	各種電気通信サービス
CENTURYLINK INC	—	1,231	4,568	356,119	各種電気通信サービス

銘柄	2011年6月27日現在		2011年12月26日現在		業種等
	株数	株数	評価額		
			外貨建金額	邦貨換算金額	
(アメリカ)	百株	百株	千米ドル	千円	
AT&T INC	2,568	1,590	4,749	370,252	各種電気通信サービス
FIRSTENERGY CORP	—	989	4,389	342,188	電力
DUKE ENERGY CORP	3,379	2,243	4,910	382,754	電力
SOUTHERN CO	1,617	1,047	4,808	374,857	電力
PEPCO HOLDINGS INC	2,934	2,335	4,741	369,634	電力
AGL RESOURCES INC	1,283	928	3,895	303,616	ガス
ONEOK INC	1,066	559	4,840	377,303	ガス
QUESTAR CORP	—	1,930	3,826	298,271	ガス
CONSOLIDATED EDISON INC	1,148	776	4,812	375,153	総合公益事業
CMS ENERGY CORP	2,679	2,178	4,796	373,887	総合公益事業
DTE ENERGY CO	—	818	4,478	349,061	総合公益事業
CENTERPOINT ENERGY INC	3,364	—	—	—	総合公益事業
DOMINION RESOURCES INC/VA	1,340	891	4,718	367,780	総合公益事業
NISOURCE INC	3,301	2,013	4,716	367,637	総合公益事業
INTEGRYS ENERGY GROUP INC	1,011	866	4,666	363,776	総合公益事業
AMERICAN WATER WORKS CO INC	—	1,203	3,861	300,987	水道
小計	株数・金額 銘柄数・比率	76,169 44銘柄	66,320 50銘柄	235,540 —	18,360,347 <43.7%>
(カナダ)	百株	百株	千カナダドル	千円	
ENBRIDGE INC	—	1,059	3,982	303,641	石油・ガス・消耗燃料
CRESCENT POINT ENERGY CORP	1,201	1,026	4,628	352,917	石油・ガス・消耗燃料
TRANSCANADA CORP	1,222	—	—	—	石油・ガス・消耗燃料
PEMBINA PIPELINE CORP	—	1,421	4,276	326,058	石油・ガス・消耗燃料
BAYTEX ENERGY CORP	982	866	4,939	376,617	石油・ガス・消耗燃料
BANK OF MONTREAL	945	693	3,851	293,679	商業銀行
BANK OF NOVA SCOTIA	1,004	860	4,381	334,090	商業銀行
NATIONAL BANK OF CANADA	721	609	4,389	334,711	商業銀行
CAN IMPERIAL BK OF COMMERCE	696	615	4,518	344,568	商業銀行
ROYAL BANK OF CANADA	979	792	4,066	310,047	商業銀行
TORONTO DOMINION BANK (THE) C\$	698	614	4,612	351,733	商業銀行
TMX GROUP INC	1,185	990	4,144	316,051	各種金融サービス
BCE INC	1,638	1,003	4,170	317,968	各種電気通信サービス
TELUS CORP-NON VOTE	1,014	780	4,234	322,894	各種電気通信サービス
小計	株数・金額 銘柄数・比率	12,289 12銘柄	11,334 13銘柄	56,196 —	4,284,981 <10.2%>
(イギリス)	百株	百株	千英ポンド	千円	
ROYAL DUTCH SHELL PLC-B SHS	4,178	3,667	8,902	1,082,494	石油・ガス・消耗燃料
G4S PLC	—	8,756	2,316	281,633	商業サービス・用品
REED ELSEVIER PLC	6,541	5,393	2,782	338,411	メディア
TESCO PLC	—	7,452	2,914	354,344	食品・生活必需品小売り
DIAGEO PLC	—	2,073	2,857	347,472	飲料
BRITISH AMERICAN TOBACCO PLC	2,276	2,276	6,825	830,041	タバコ
IMPERIAL TOBACCO GROUP PLC	2,459	1,421	3,407	414,408	タバコ
GLAXOSMITHKLINE PLC	5,296	3,546	5,163	627,823	医薬品
ASTRAZENECA PLC	1,572	827	2,443	297,139	医薬品
HSBC HOLDINGS PLC	4,721	—	—	—	商業銀行
BT GROUP PLC	19,221	—	—	—	各種電気通信サービス

銘柄	2011年6月27日現在		2011年12月26日現在		業種等
	株数	株数	評価額		
			外貨建金額	邦貨換算金額	
(イギリス)	百株	百株	千英ポンド	千円	
VODAFONE GROUP PLC	45,843	39,218	6,914	840,763	無線通信サービス
SSE PLC	3,281	—	—	—	電力
CENTRICA PLC	9,286	9,624	2,794	339,766	総合公益事業
SEVERN TRENT PLC	2,528	1,392	2,062	250,780	水道
UNITED UTILITIES GROUP PLC	4,557	4,007	2,394	291,161	水道
小計	株数・金額 銘柄数・比率	111,764 13銘柄	89,658 13銘柄	51,778 —	6,296,241 <15.0%>
(スイス)	百株	百株	千スイスフラン	千円	
NESTLE SA-REGISTERED	—	1,163	6,191	515,598	食品
ROCHE HOLDING AG-GENUSSCHEIN	545	538	8,493	707,341	医薬品
NOVARTIS AG-REG SHS	2,367	1,773	9,452	787,172	医薬品
小計	株数・金額 銘柄数・比率	2,913 2銘柄	3,476 3銘柄	24,136 —	2,010,112 <4.8%>
(スウェーデン)	百株	百株	千スウェーデンクローネ	千円	
SVENSKA CELLULOSA AB-B SHS	—	2,291	23,508	266,116	紙製品・林産品
SVENSKA HANDELSBANKEN-A SHS	1,224	1,224	22,581	255,628	商業銀行
小計	株数・金額 銘柄数・比率	1,224 1銘柄	3,515 2銘柄	46,090 —	521,744 <1.2%>
(ノルウェー)	百株	百株	千ノルウェークローネ	千円	
STATOIL ASA	—	1,549	23,653	308,674	石油・ガス・消耗燃料
ORKLA ASA	—	5,194	22,829	297,921	コングロマリット
DNB ASA	2,905	—	—	—	商業銀行
小計	株数・金額 銘柄数・比率	2,905 1銘柄	6,743 2銘柄	46,482 —	606,595 <1.4%>
(オーストラリア)	百株	百株	千オーストラリアドル	千円	
ORICA LTD	1,682	1,682	4,164	329,939	化学
AMCOR LTD	6,773	5,664	4,118	326,245	容器・包装
WOOLWORTHS LTD	2,006	1,691	4,314	341,796	食品・生活必需品小売り
METCASH LTD	14,484	10,128	4,213	333,774	食品・生活必需品小売り
COCA-COLA AMATIL LTD	5,323	3,122	3,643	288,657	飲料
FOSTER'S GROUP LTD	10,843	—	—	—	飲料
AUST AND NZ BANKING GROUP LT	—	1,771	3,693	292,618	商業銀行
WESTPAC BANKING CORPORATION	—	1,746	3,587	284,165	商業銀行
COMMONWEALTH BANK OF AUSTRALIA	1,051	787	3,920	310,601	商業銀行
NATIONAL AUSTRALIA BANK LTD	2,048	1,507	3,572	283,046	商業銀行
TELSTRA CORP LTD	—	12,057	4,003	317,136	各種電気通信サービス
小計	株数・金額 銘柄数・比率	44,214 8銘柄	40,160 10銘柄	39,232 —	3,107,983 <7.4%>
(香港)	百株	百株	千香港ドル	千円	
HONG KONG EXCHANGES & CLEAR	2,161	—	—	—	各種金融サービス
CLP HOLDINGS LTD	7,100	—	—	—	電力
POWER ASSETS HOLDINGS LTD	7,765	6,295	35,912	359,848	電力
小計	株数・金額 銘柄数・比率	17,026 3銘柄	6,295 1銘柄	35,912 —	359,848 <0.9%>
(シンガポール)	百株	百株	千シンガポールドル	千円	
SEMBCORP INDUSTRIES	12,620	—	—	—	コングロマリット
OVERSEA-CHINESE BANKING CORP	7,380	6,150	4,852	292,499	商業銀行

銘柄	2011年6月27日現在		2011年12月26日現在		業種等
	株数	株数	評価額		
			外貨建金額	邦貨換算金額	
(シンガポール)	百株	百株	千シンガポールドル	千円	各種電気通信サービス
SINGAPORE TELECOMMUNICATIONS	—	16,270	5,092	306,976	
小計	株数・金額 銘柄数・比率	20,000 2銘柄	22,420 2銘柄	9,944 —	599,476 < 1.4%>
(ユーロ…フランス)	百株	百株	千ユーロ	千円	石油・ガス・消耗燃料 建設関連製品 建設・土木 医薬品 各種電気通信サービス 各種電気通信サービス 総合公益事業
TOTAL SA	2,826	2,282	8,819	896,888	
COMPAGNIE DE SAINT-GOBAIN	—	847	2,449	249,068	
VINCI S. A.	955	—	—	—	
SANOFI	1,184	1,252	6,938	705,586	
VIVENDI SA	—	2,009	3,318	337,447	
FRANCE TELECOM SA	3,046	2,213	2,649	269,471	
GDF SUEZ	2,600	1,688	3,456	351,467	
小計	株数・金額 銘柄数・比率	10,612 5銘柄	10,293 6銘柄	27,632 —	2,809,930 < 6.7%>
(ユーロ…ドイツ)	百株	百株	千ユーロ	千円	化学 保険 各種電気通信サービス
BASF SE	905	625	3,304	336,047	
ALLIANZ SE	413	413	3,140	319,344	
DEUTSCHE TELEKOM AG-REG	4,400	—	—	—	
小計	株数・金額 銘柄数・比率	5,719 3銘柄	1,038 2銘柄	6,444 —	655,391 < 1.6%>
(ユーロ…オランダ)	百株	百株	千ユーロ	千円	化学
KONINKLIJKE DSM NV	—	682	2,420	246,187	
小計	株数・金額 銘柄数・比率	— 1銘柄	682 1銘柄	2,420 —	246,187 < 0.6%>
(ユーロ…スペイン)	百株	百株	千ユーロ	千円	各種電気通信サービス
TELEFONICA S. A	2,202	2,202	2,925	297,451	
小計	株数・金額 銘柄数・比率	2,202 1銘柄	2,202 1銘柄	2,925 —	297,451 < 0.7%>
(ユーロ…イタリア)	百株	百株	千ユーロ	千円	石油・ガス・消耗燃料 運送インフラ ガス
ENI SPA	1,891	1,550	2,440	248,217	
ATLANTIA SPA	2,596	—	—	—	
SNAM RETE GAS	9,827	—	—	—	
小計	株数・金額 銘柄数・比率	14,315 3銘柄	1,550 1銘柄	2,440 —	248,217 < 0.6%>
(ユーロ…アイルランド)	百株	百株	千ユーロ	千円	建設資材
CRH PLC	—	1,895	2,834	288,201	
小計	株数・金額 銘柄数・比率	— 1銘柄	1,895 1銘柄	2,834 —	288,201 < 0.7%>
合計	株数・金額 銘柄数・比率	321,358 98銘柄	267,587 108銘柄	— —	40,692,710 < 96.9%>

(注1) 邦貨換算金額は、2011年12月26日現在の時価をわが国の対顧客電信売買相場の仲値により邦貨換算したものです。

(注2) < >内は、2011年12月26日現在のマザーファンド純資産総額(42,016,106千円)に対する各通貨別(ユーロは国別)株式評価額の比率です。

(注3) 株数、金額の単位未満は切り捨ててあります。％は、小数点第2位を四捨五入しています。なお、合計は、四捨五入の関係で合わない場合があります。

■DIAM US・リート・オープン・マザーファンドの組入資産の明細
外国投資証券

銘 柄	2011年6月27日現在		2011年12月26日現在			
	口 数	口 数	口 数	外貨建金額	邦貨換算金額	比 率
不動産ファンド (アメリカ)	千口	千口	千米ドル	千円	%	
CBL & ASSOCIATES PROP PFD 7.375	492	492	11,532	898,956	1.2	
ALEXANDRIA REAL ESTATE EQUIT	941	907	62,957	4,907,566	6.5	
ENTERTAINMENT PROPERTIES TR	1,612	1,386	62,286	4,855,229	6.4	
LXINGTON REALTY TRUST	—	2,998	22,760	1,774,211	2.4	
CBL & ASSOCIATES	2,049	2,077	33,473	2,609,292	3.5	
ESSEX PROPERTY TRUST INC	441	237	33,801	2,634,809	3.5	
HCP INC	—	638	26,272	2,047,967	2.7	
HIGHWOODS PROPERTIES INC	1,260	1,277	38,295	2,985,152	4.0	
EAST GROUP	509	527	22,934	1,787,714	2.4	
KIMCO REALTY	—	1,407	23,781	1,853,781	2.5	
LIBERTY PROPERTY TRUST	1,332	1,351	42,639	3,323,774	4.4	
BRANDYWINE REALTY TRUST	3,986	4,039	38,776	3,022,614	4.0	
DIGITAL REALTY 7.0%	—	700	17,906	1,395,772	1.9	
THE MACERICH COMPANY	—	876	44,854	3,496,381	4.6	
DUPONT FABROS 7.625	285	285	7,136	556,282	0.7	
PLUM CREEK TIMBER CO	607	1,390	51,298	3,998,708	5.3	
REGENCY	1,169	931	35,084	2,734,844	3.6	
UDR INC	2,526	427	10,750	837,973	1.1	
CORPORATE OFFICE PROPERTIES	1,655	626	13,879	1,081,887	1.4	
SIMON PROPERTY GROUP INC	623	432	56,309	4,389,300	5.8	
TAUBMAN CENTERS INC	681	—	—	—	—	
VENTAS INC	657	1,032	56,734	4,422,454	5.9	
VORNADO REALTY TRUST	507	301	23,212	1,809,390	2.4	
SL GREEN REALTY PFD 7.625	1,007	1,007	25,475	1,985,825	2.6	
VORNADO REALTY TRUST PFD 6.75	175	175	4,420	344,577	0.5	
BIOMED REALTY TRUST INC	—	273	5,092	396,974	0.5	
AMERICAN CAMPUS COMMUNITIES	2,617	1,017	42,547	3,316,614	4.4	
DIGITAL REALTY TRUST INC	1,275	622	41,330	3,221,707	4.3	
COGDELL SPENCER INC	452	—	—	—	—	
DOUGLAS EMMETT INC	620	—	—	—	—	
DCT INDUSTRIAL TRUST INC	11,121	11,293	58,388	4,551,371	6.0	
DUPONT FABROS TECHNOLOGY INC	3,398	689	16,464	1,283,445	1.7	
CORESITE REALTY CORP	74	74	1,346	104,967	0.1	
合 計	口 数 ・ 金 額	42,080	39,497	931,745	72,629,550	—
	銘 柄 数 < 比 率 >	27銘柄<97.4%>	30銘柄	—	—	96.3

(注1) 邦貨換算金額は、2011年12月26日現在の時価をわが国の対顧客電信売買相場の仲値により邦貨換算したものです。

(注2) < >内は、2011年12月26日現在のマザーファンド純資産総額(75,382,188千円)に対する投資証券評価額の比率です。

(注3) 口数、金額の単位未満は切り捨ててあります。％は、小数点第2位を四捨五入しています。なお、合計は、四捨五入の関係で合わない場合があります。

■DIAM インターナショナル・リート・インカム・オープン・マザーファンドの組入資産の明細
外国投資信託受益証券、投資証券

銘 柄		2011年6月27日現在		2011年12月26日現在		
		口 数	口 数	外貨建金額	邦貨換算金額	比 率
不動産ファンド (カナダ)		千口	千口	千カナダドル	千円	%
	CALLOWAY REAL ESTATE INVT TR	911	826	22,070	1,682,899	1.5
	RIOCAN REAL ESTATE INVEST TRUST	1,656	1,283	33,434	2,549,342	2.3
	ALLIED PROPERTIES REIT	1,890	1,611	40,729	3,105,598	2.8
	DUNDEE REAL ESTATE INV TRUST	516	491	16,113	1,228,678	1.1
	PRIMARIS RETAIL REIT	1,425	1,425	29,495	2,249,061	2.1
	NORTHERN PROPERTY RE INV TR	606	578	17,252	1,315,535	1.2
	INNVEST REAL ESTATE INVT TR	1,000	—	—	—	—
	ARTIS REAL ESTATE INVESTMENT TRUST	1,297	1,899	26,797	2,043,330	1.9
	CROMBIE REAL ESTATE INV	910	860	11,971	912,849	0.8
	NORTHWEST HEALTHCARE PROPERTIES REAL ESTATE INVESTMENT TRUST	739	179	2,069	157,813	0.1
小 計	口 数 ・ 金 額	10,954	9,156	199,935	15,245,110	—
	銘 柄 数 < 比 率 >	10銘柄	9銘柄	—	—	13.9
(イギリス)		千口	千口	千英ポンド	千円	%
	BRITISH LAND CO PLC	6,014	5,178	23,508	2,858,645	2.6
	HAMMERSON PLC	4,278	3,443	12,147	1,477,102	1.3
	LAND SECURITIES GROUP PLC	1,484	1,403	8,786	1,068,461	1.0
	SEGRO PLC	3,715	3,509	7,096	862,885	0.8
	LOCAL SHOPPING REIT PLC	1,910	1,797	844	102,706	0.1
	METRIC PROPERTY INVESTMENTS PLC	3,817	3,791	3,261	396,547	0.4
小 計	口 数 ・ 金 額	21,221	19,123	55,644	6,766,347	—
	銘 柄 数 < 比 率 >	6銘柄	6銘柄	—	—	6.2
(オーストラリア)		千口	千口	千オーストラリアドル	千円	%
	AUSTRALAND PROPERTY GROUP	6,526	6,230	16,200	1,283,389	1.2
	BWP TRUST	6,398	6,282	11,025	873,436	0.8
	COMMONWEALTH PROPERTY OFFICE	24,863	16,447	15,624	1,237,795	1.1
	MIRVAC GROUP	81,776	69,533	85,526	6,775,403	6.2
	INVESTA OFFICE FUND	114,819	102,281	62,902	4,983,173	4.6
	CROMWELL PROPERTY GROUP	9,963	9,963	6,675	528,849	0.5
	CHARTER HALL RETAIL REIT	14,391	13,835	45,240	3,583,975	3.3
	CFS RETAIL PROPERTY	76,468	61,017	108,915	8,628,274	7.9
	GPT GROUP	8,215	7,893	25,022	1,982,243	1.8
	ALE PROPERTY GROUP	3,051	3,301	6,487	513,952	0.5
	STOCKLAND	15,136	17,165	55,959	4,433,075	4.1
	WESTFIELD GROUP	1,630	1,828	14,884	1,179,136	1.1
	DEXUS PROPERTY GROUP	58,279	51,972	44,955	3,561,405	3.3

銘柄		2011年6月27日現在		2011年12月26日現在		
		口数	口数	外貨建金額	邦貨換算金額	比率
(オーストラリア)		千口	千口	千オーストラリアドル	千円	%
GOODMAN GROUP		10,473	11,941	7,224	572,346	0.5
CHARTER HALL GROUP		9,014	8,585	18,544	1,469,091	1.3
WESTFIELD RETAIL TRUST		8,124	8,576	21,697	1,718,868	1.6
小計	口数・金額	449,134	396,855	546,887	43,324,418	—
	銘柄数<比率>	16銘柄	16銘柄	—	—	39.6
(香港)		千口	千口	千香港ドル	千円	%
LINK REIT/THE		6,825	7,800	219,577	2,200,167	2.0
CHAMPION REIT		7,533	—	—	—	—
小計	口数・金額	14,359	7,800	219,577	2,200,167	—
	銘柄数<比率>	2銘柄	1銘柄	—	—	2.0
(シンガポール)		千口	千口	千シンガポールドル	千円	%
ASCENDAS REAL ESTATE INVT		32,704	32,291	60,061	3,620,492	3.3
MAPLETREE LOGISTICS TRUST		81,536	76,948	65,406	3,942,678	3.6
ASCOTT RESIDENCE TRUST		31,392	28,392	27,966	1,685,797	1.5
FRASERS CENTREPOINT TRUST		9,501	10,472	15,079	909,003	0.8
PARKWAY LIFE REIT		6,632	6,595	11,574	697,694	0.6
MAPLETREE INDUSTRIAL TRUST		25,148	24,396	26,714	1,610,352	1.5
MAPLETREE COMMERCIAL TRUST		6,478	6,704	5,631	339,458	0.3
CACHE LOGISTICS TRUST		8,380	8,267	7,894	475,909	0.4
小計	口数・金額	201,771	194,066	220,328	13,281,386	—
	銘柄数<比率>	8銘柄	8銘柄	—	—	12.1
(ニュージーランド)		千口	千口	千ニュージーランドドル	千円	%
GOODMAN PROPERTY TRUST		46,654	39,709	39,311	2,371,688	2.2
小計	口数・金額	46,654	39,709	39,311	2,371,688	—
	銘柄数<比率>	1銘柄	1銘柄	—	—	2.2
(フランス)		千口	千口	千ユーロ	千円	%
GECINA SA		67	60	3,751	381,467	0.3
ICADE EMGP		46	45	2,589	263,307	0.2
SOCIETE TOUR EIFFEL		215	126	4,486	456,229	0.4
UNIBAIL-RODAMCO SE		621	579	77,632	7,894,421	7.2
KLEPIERRE		417	383	8,209	834,854	0.8
SILIC		58	58	4,093	416,259	0.4
小計	口数・金額	1,426	1,253	100,762	10,246,540	—
	銘柄数<比率>	6銘柄	6銘柄	—	—	9.4
(ドイツ)		千口	千口	千ユーロ	千円	%
ALSTRIA OFFICE REIT-AG		1,233	1,207	10,176	1,034,799	0.9
小計	口数・金額	1,233	1,207	10,176	1,034,799	—
	銘柄数<比率>	1銘柄	1銘柄	—	—	0.9

銘 柄	2011年6月27日現在		2011年12月26日現在			
	口 数	口 数	外貨建金額	邦貨換算金額	比 率	
(オランダ)	千口	千口	千ユーロ	千円	%	
EUROCOMMERCIAL	990	763	18,889	1,920,883	1.8	
VASTNED OFFICES/INDUSTRIAL	314	—	—	—	—	
VASTNED RETAIL	640	293	9,480	964,120	0.9	
CORIO NV	367	277	9,047	920,022	0.8	
WERELDHAVE NV	869	579	29,918	3,042,415	2.8	
NIEUWE STEEN INVS	310	368	3,410	346,810	0.3	
小 計	口 数 ・ 金 額	3,493	2,281	70,746	7,194,251	—
	銘 柄 数 < 比 率 >	6銘柄	5銘柄	—	—	6.6
(ベルギー)	千口	千口	千ユーロ	千円	%	
BEFIMMO	207	172	8,676	882,341	0.8	
COFINIMMO SA	236	187	16,717	1,699,994	1.6	
WAREHOUSES DE PAUW	269	273	10,315	1,048,959	1.0	
小 計	口 数 ・ 金 額	713	633	35,709	3,631,294	—
	銘 柄 数 < 比 率 >	3銘柄	3銘柄	—	—	3.3
合 計	口 数 ・ 金 額	750,963	672,086	—	105,296,005	—
	銘 柄 数 < 比 率 >	59銘柄	56銘柄	—	—	96.2

(注1) 邦貨換算金額は、2011年12月26日現在の時価をわが国の対顧客電信売買相場の仲値により邦貨換算したものです。

(注2) < >内は、2011年12月26日現在のマザーファンド純資産総額（109,445,669千円）に対する投資信託受益証券、投資証券評価額の比率です。

(注3) 口数、金額の単位未満は切り捨ててあります。％は、小数点第2位を四捨五入しています。なお、合計は、四捨五入の関係で合わない場合があります。

■投資信託財産の構成

2011年12月26日現在

項 目	第 13 作 成 期 末	
	評 価 額	比 率
	千円	%
D I A M 高格付インカム・オープン・マザーファンド	6,471,254	48.7
D I A M 世界好配当株オープン・マザーファンド	3,326,459	25.0
D I A M U S ・ リート・オープン・マザーファンド	1,291,216	9.7
D I A M インターナショナル・リート・インカム・オープン・マザーファンド	1,949,106	14.7
コ ー ル ・ ロ ー ン 等 、 そ の 他	245,462	1.9
投 資 信 託 財 産 総 額	13,283,497	100.0

(注1) 期末の外貨建資産の投資信託財産総額に対する比率は、2011年12月26日現在、D I A M 高格付インカム・オープン・マザーファンドは473,448,066千円、99.6%、D I A M 世界好配当株オープン・マザーファンドは41,156,192千円、97.4%、D I A M U S ・ リート・オープン・マザーファンドは73,460,780千円、96.8%、D I A M インターナショナル・リート・インカム・オープン・マザーファンドは107,055,065千円、97.4%です。

(注2) 外貨建資産は、期末の時価をわが国の対顧客電信売買相場の仲値により邦貨換算したものです。なお、2011年12月26日における邦貨換算レートは、1米ドル=77.95円、1カナダドル=76.25円、1英ポンド=121.60円、1スイスフラン=83.28円、1スウェーデンクローネ=11.32円、1デンマーククローネ=13.68円、1ノルウェークローネ=13.05円、1オーストラリアドル=79.22円、1香港ドル=10.02円、1シンガポールドル=60.28円、1ニュージーランドドル=60.33円、1台湾ドル=2.58円、1ユーロ=101.69円です。

■資産、負債、元本および基準価額の状況

(2011年7月26日)、(2011年8月26日)、(2011年9月26日)、(2011年10月26日)、(2011年11月28日)、(2011年12月26日)現在

項 目	第 68 期 末	第 69 期 末	第 70 期 末	第 71 期 末	第 72 期 末	第 73 期 末
(A) 資 産	17,284,341,384円	15,558,136,924円	14,081,787,531円	14,197,228,032円	13,166,790,831円	13,283,497,267円
コ ー ル ・ ロ ー ン 等	312,706,887	279,322,911	285,040,062	222,520,321	224,042,083	195,460,104
D I A M 高格付 インカム・オープン・ マザーファンド(評価額)	8,442,180,377	7,676,881,380	7,005,248,621	6,963,904,670	6,571,100,754	6,471,254,450
D I A M 世界好配当株オープン・ マザーファンド(評価額)	4,276,340,992	3,805,028,410	3,462,976,493	3,445,579,797	3,205,399,217	3,326,459,237
D I A M U S ・ リート・オープン・ マザーファンド(評価額)	1,656,960,532	1,432,201,731	1,340,689,725	1,386,729,172	1,251,062,568	1,291,216,521
D I A M インターナショナル・ リート・インカム・オープン・ マザーファンド(評価額)	2,516,152,596	2,264,702,492	1,987,832,630	2,098,494,072	1,915,186,209	1,949,106,955
未 収 入 金	80,000,000	100,000,000	—	80,000,000	—	50,000,000
(B) 負 債	180,397,182	117,880,597	92,186,994	94,134,085	69,009,457	67,225,243
未 払 収 益 分 配 金	51,504,601	49,732,180	48,006,550	46,410,255	44,546,120	42,691,149
未 払 解 約 金	111,232,341	51,084,752	28,028,447	33,168,077	8,591,730	11,621,309
未 払 信 託 報 酬	17,590,628	16,996,406	16,088,326	14,498,378	15,809,045	12,861,884
そ の 他 未 払 費 用	69,612	67,259	63,671	57,375	62,562	50,901
(C) 純資産総額(A-B)	17,103,944,202	15,440,256,327	13,989,600,537	14,103,093,947	13,097,781,374	13,216,272,024
元 本	25,752,300,906	24,866,090,347	24,003,275,227	23,205,127,643	22,273,060,038	21,345,574,800
次 期 繰 越 損 益 金	△ 8,648,356,704	△ 9,425,834,020	△ 10,013,674,690	△ 9,102,033,696	△ 9,175,278,664	△ 8,129,302,776
(D) 受 益 権 総 口 数	25,752,300,906口	24,866,090,347口	24,003,275,227口	23,205,127,643口	22,273,060,038口	21,345,574,800口
1万口当たり基準価額(C/D)	6,642円	6,209円	5,828円	6,078円	5,881円	6,192円

< 注記事項 >

	2011年7月26日	2011年8月26日	2011年9月26日	2011年10月26日	2011年11月28日	2011年12月26日
期首元本額	26,751,287,913円	25,752,300,906円	24,866,090,347円	24,003,275,227円	23,205,127,643円	22,273,060,038円
期中追加設定元本額	13,317,350円	20,512,411円	8,940,643円	12,169,308円	8,137,442円	8,443,795円
期中一部解約元本額	1,012,304,357円	906,722,970円	871,755,763円	810,316,892円	940,205,047円	935,929,033円

■ 損益の状況

自 2011年6月28日 至 2011年7月26日 | 自 2011年7月27日 至 2011年8月26日 | 自 2011年8月27日 至 2011年9月26日 | 自 2011年9月27日 至 2011年10月26日 | 自 2011年10月27日 至 2011年11月28日 | 自 2011年11月29日 至 2011年12月26日

項 目	第 68 期	第 69 期	第 70 期	第 71 期	第 72 期	第 73 期
(A) 配 当 等 収 益	12,706円	12,980円	12,725円	11,427円	11,218円	10,361円
受 取 利 息	12,706	12,980	12,725	11,427	11,218	10,361
(B) 有 価 証 券 売 買 損 益	210,231,952	△ 1,008,096,261	△ 850,743,972	639,590,595	△ 378,436,208	719,479,926
売 買 益	226,934,583	22,975,256	6,425,316	648,385,948	13,590,216	735,288,415
売 買 損	△ 16,702,631	△ 1,031,071,517	△ 857,169,288	△ 8,795,353	△ 392,026,424	△ 15,808,489
(C) 信 託 報 酬 等	△ 17,660,240	△ 17,063,665	△ 16,151,997	△ 14,555,753	△ 15,871,607	△ 12,912,785
(D) 当 期 損 益 金 (A+B+C)	192,584,418	△ 1,025,146,946	△ 866,883,244	625,046,269	△ 394,296,597	706,577,502
(E) 前 期 繰 越 損 益 金	△ 9,151,206,906	△ 8,693,053,169	△ 9,425,582,927	△ 9,991,535,409	△ 9,031,639,692	△ 9,072,651,653
(F) 追 加 信 託 差 損 益 金	361,770,385	342,098,275	326,798,031	310,865,699	295,203,745	279,462,524
(配 当 等 相 当 額)	(561,840,501)	(542,719,622)	(523,979,370)	(506,675,125)	(486,401,380)	(466,227,094)
(売 買 損 益 相 当 額)	(△ 200,070,116)	(△ 200,621,347)	(△ 197,181,339)	(△ 195,809,426)	(△ 191,197,635)	(△ 186,764,570)
(G) 計 (D+E+F)	△ 8,596,852,103	△ 9,376,101,840	△ 9,965,668,140	△ 9,055,623,441	△ 9,130,732,544	△ 8,086,611,627
(H) 収 益 分 配 金	△ 51,504,601	△ 49,732,180	△ 48,006,550	△ 46,410,255	△ 44,546,120	△ 42,691,149
次 期 繰 越 損 益 金 (G+H)	△ 8,648,356,704	△ 9,425,834,020	△ 10,013,674,690	△ 9,102,033,696	△ 9,175,278,664	△ 8,129,302,776
追 加 信 託 差 損 益 金	361,770,385	342,098,275	326,798,031	310,865,699	295,203,745	279,462,524
(配 当 等 相 当 額)	(561,840,501)	(542,719,622)	(523,979,370)	(506,675,125)	(486,401,380)	(466,227,094)
(売 買 損 益 相 当 額)	(△ 200,070,116)	(△ 200,621,347)	(△ 197,181,339)	(△ 195,809,426)	(△ 191,197,635)	(△ 186,764,570)
分 配 準 備 積 立 金	258,530,981	248,759,858	226,985,686	218,931,197	212,243,970	220,051,890
繰 越 損 益 金	△ 9,268,658,070	△ 10,016,692,153	△ 10,567,458,407	△ 9,631,830,592	△ 9,682,726,379	△ 8,628,817,190

(注1) (B)有価証券売買損益は期末の評価換えによるものを含みます。

(注2) (C)信託報酬等には信託報酬に対する消費税等相当額を含めて表示しています。

(注3) (F)追加信託差損益金とあるのは、信託の追加設定の際、追加設定をした価額から元本を差し引いた差額分をいいます。

(注4) 資産運用の権限を再委託する際の当該費用は、第68期から第73期までで、D I A M U S ・ リート ・ オープン ・ マザーファンド 3,605,313円、D I A M インターナショナル ・ リート ・ インカム ・ オープン ・ マザーファンド 5,455,663円です。

(注5) 分配金の計算過程

第68期 計算期間末における費用控除後の配当等収益 (48,487,776円)、費用控除後、繰越欠損金を補填した有価証券売買等損益 (0円)、信託約款に規定される収益調整金 (561,840,501円) 及び分配準備積立金 (261,547,806円) より分配対象収益は 871,876,083円 (1万口当たり338.56円) であり、うち51,504,601円 (1万口当たり20円) を分配金額としております。なお、分配金の計算過程においては、親投資信託の配当等収益及び収益調整金相当額を充当する方法によっております。(以下、各期間において同じ。)

第69期 計算期間末における費用控除後の配当等収益 (49,058,981円)、費用控除後、繰越欠損金を補填した有価証券売買等損益 (0円)、信託約款に規定される収益調整金 (542,719,622円) 及び分配準備積立金 (249,433,057円) より分配対象収益は 841,211,660円 (1万口当たり338.30円) であり、うち49,732,180円 (1万口当たり20円) を分配金額としております。

第70期 計算期間末における費用控除後の配当等収益 (34,950,987円)、費用控除後、繰越欠損金を補填した有価証券売買等損益 (0円)、信託約款に規定される収益調整金 (523,979,370円) 及び分配準備積立金 (240,041,249円) より分配対象収益は 798,971,606円 (1万口当たり332.86円) であり、うち48,006,550円 (1万口当たり20円) を分配金額としております。

第71期 計算期間末における費用控除後の配当等収益 (46,015,352円)、費用控除後、繰越欠損金を補填した有価証券売買等損益 (0円)、信託約款に規定される収益調整金 (506,675,125円) 及び分配準備積立金 (219,326,100円) より分配対象収益は 772,016,577円 (1万口当たり332.69円) であり、うち46,410,255円 (1万口当たり20円) を分配金額としております。

第72期 計算期間末における費用控除後の配当等収益 (46,726,471円)、費用控除後、繰越欠損金を補填した有価証券売買等損益 (0円)、信託約款に規定される収益調整金 (486,401,380円) 及び分配準備積立金 (210,063,619円) より分配対象収益は 743,191,470円 (1万口当たり333.67円) であり、うち44,546,120円 (1万口当たり20円) を分配金額としております。

第73期 計算期間末における費用控除後の配当等収益 (59,414,896円)、費用控除後、繰越欠損金を補填した有価証券売買等損益 (0円)、信託約款に規定される収益調整金 (466,227,094円) 及び分配準備積立金 (203,328,143円) より分配対象収益は 728,970,133円 (1万口当たり341.51円) であり、うち42,691,149円 (1万口当たり20円) を分配金額としております。

■分配金のお知らせ

決算期	第 68 期	第 69 期	第 70 期	第 71 期	第 72 期	第 73 期
1万口当たり分配金	20円	20円	20円	20円	20円	20円

※分配金を再投資する場合、分配金は、税引後自動的に無手数料で再投資されます。

分配金の課税上の取扱いについて

- ・分配金には、課税扱いとなる「普通分配金」と、非課税扱いとなる「特別分配金」があります。
- ・分配落ち後の基準価額が個別元本と同額または個別元本を上回る場合には、分配金の全額が普通分配金となります。
- ・分配落ち後の基準価額が個別元本を下回る場合には、下回る部分の額が特別分配金、残りの額が普通分配金となります。
- ・特別分配金が発生した場合は、分配金発生時における個々の受益者の個別元本から当該特別分配金を控除した額が、その後の個々の受益者の個別元本となります。

D I A M高格付インカム・オープン・マザーファンド

運用報告書

第8期（決算日 2011年6月6日）

（計算期間 2010年6月8日～2011年6月6日）

「D I A M高格付インカム・オープン・マザーファンド」は、「D I A M世界インカム・オープン（毎月決算コース）」が投資対象とする親投資信託で、信託財産の実質的な運用を行っております。

以下、法令・諸規則に基づき、当親投資信託の第8期の運用状況をご報告申し上げます。

当ファンドの仕組みは次の通りです。

信 託 期 間	信託期間は2003年7月15日から無期限です。
運 用 方 針	主に高格付資源国の公社債に投資し、安定した収益の確保と信託財産の中長期的な成長を目指します。
主 要 運 用 対 象	高格付資源国の公社債を主要投資対象とします。
主 な 組 入 制 限	<ul style="list-style-type: none"> ・ 株式への投資は、転換社債の転換、新株予約権の行使等により取得するものに限り、信託財産の純資産総額の30%以下とします。 ・ 外貨建資産への投資には、制限を設けません。

■最近5期の運用実績

決 算 期	基 準	価 額		債 券 組 入 率 比	債 券 先 物 率 比	純 資 産 額
		期 騰	中 落 率			
4期（2007年6月5日）	円	15,770	%	98.8	%	百万円 900,246
5期（2008年6月5日）		15,711	△ 0.4	98.8	—	947,400
6期（2009年6月5日）		13,839	△ 11.9	98.4	—	695,080
7期（2010年6月7日）		14,019	1.3	98.3	—	579,206
8期（2011年6月6日）		15,733	12.2	98.3	—	542,263

（注1）債券先物比率は、買建比率－売建比率です。

（注2）当ファンドは高格付の資源国通貨を投資対象としており、コンセプトに適った指数が存在しないため、ベンチマークを特定しません。

■当期中の基準価額の推移

年 月 日	基 準 価 額	騰 落 率	債 券 組 入 率 債 比	債 券 先 物 率 債 比
		騰 落 率		
(期 首) 2010 年 6 月 7 日	円 14,019	% —	% 98.3	% —
6 月 末	14,136	0.8	98.4	—
7 月 末	14,435	3.0	98.3	—
8 月 末	14,129	0.8	98.5	—
9 月 末	14,779	5.4	98.4	—
10 月 末	14,380	2.6	98.3	—
11 月 末	14,750	5.2	97.9	—
12 月 末	14,732	5.1	97.8	—
2011 年 1 月 末	14,779	5.4	98.4	—
2 月 末	15,046	7.3	97.5	—
3 月 末	15,566	11.0	98.0	—
4 月 末	16,079	14.7	97.1	—
5 月 末	15,835	13.0	98.1	—
(期 末) 2011 年 6 月 6 日	15,733	12.2	98.3	—

(注1) 騰落率は期首比です。

(注2) 債券先物比率は、買建比率－売建比率です。

■当期の運用経過 (2010年6月8日から2011年6月6日まで)

《投資環境》

外国債券市場では多くの国で利回りが低下（価格は上昇）しました。期初から2010年9月にかけては、ユーロ圏の高債務国に対する懸念などを受けて利回りが低下（価格は上昇）しました。10月以降は米国が経済政策により景気を支援する姿勢を強めたことで世界的に景気が力強さを増すとの期待が強まり、また、商品市況の上昇によりインフレ懸念も台頭したことから利回りが上昇（価格は下落）し、2011年3月にかけて利回りは総じて高水準で推移しました。しかし、4月以降は世界景気の頭打ちの兆しやユーロ圏の高債務国に対する懸念を受けて利回りは低下（価格は上昇）に転じました。当ファンドの組入対象国では、震災に見舞われたニュージーランドを中心に、全ての国で利回りが低下（価格は上昇）しました。



期 首	期中高値	期中安値	期 末
2010. 6. 7	2011. 4. 7	2010. 7. 6	2011. 6. 6
14,019円	16,136円	13,840円	15,733円

為替市場は通貨によりまちまちな動きとなりました。期初から2010年8月にかけては、主要通貨に明確な方向感はありませんでした。2010年9月以降は、米国の追加金融緩和に対する期待を背景に商品市況が上昇したこともあり、いくつかの通貨に対して円安となりました。その後、東日本大震災の影響を受けて2011年3月中旬に急速に円高となる局面がありましたが、主要中央銀行による円売り協調介入が実施されたこともあり、4月初旬にかけては総じて円安となりました。5月以降は世界景気に対する懸念などを背景に市場参加者のリスク回避姿勢が強まり、円高となりました。当ファンドの組入対象通貨では、カナダドルに対しては円高（現地通貨安）となりましたが、その他の3通貨に対しては円安（現地通貨高）となりました。

《運用経過》

基準価額の推移

当期末の基準価額は15,733円となり、前期末に比べ12.23%上昇しました。

基準価額の騰落要因

[上昇要因] カナダドルを除く組入対象通貨に対して円安（現地通貨高）となったことや、全ての組入対象国で債券利回りが低下（価格は上昇）したことがプラスに寄与しました。

[下落要因] カナダドルに対して円高（現地通貨安）となったことがマイナスに寄与しました。

当ファンドでの運用内容は以下の通りです。

基本国別投資比率については、基本配分比率（カナダ45%、オーストラリア35%、ニュージーランド10%、ノルウェー10%）に沿って運用しました。デュレーションについては、期初は約5.4年としましたが、景気減速の兆し広がった2010年8月から10月にかけて、デュレーションを約5.5年に長期化しました。その後利回りが上昇した2011年1月以降デュレーションを段階的に更に長期化し、3月には約5.7年としました。4月前半には、インフレ懸念が強まるリスクに配慮しデュレーションを段階的に短期化し、約5.5年で期末を迎えました。また、ポートフォリオの利回りの向上を目的として、2010年8月以降、カナダの州政府債やオーストラリアの銀行債を組入れました。

《今後の投資環境および運用方針》

2011年の春先以降、東日本大震災による生産の停滞や原油価格の上昇による家計の購買力の減少、ユーロ圏の高債務国に対する懸念の高まりなど景気を悪化させる要因が重なったことから、世界景気の拡大ペースは鈍っています。しかし、日本では夏場に向けて生産が急回復することが見込まれている他、欧州ではギリシャの債務問題に対し支援を強化しようとする機運も高まりつつあります。現状、銀行信用や在庫の面での大きな不均衡が見られないこともあり、世界経済の拡大局面が続く見込みです。このため、景気に対する過度に悲観的な見方を修正する動きが広がると思われ、債券利回りは上昇（価格は下落）すると見えています。為替市場では、短期的には慎重化する投資家心理の影響から円高となる余地がありますが、中期的には内外金利差が拡大するとの見方を背景に円安になると思われます。特に当ファンドの組入対象通貨については、財政収支などの経済構造が先進国の中で相対的に健全であることから、世界の景況感が回復するに連れて総じて円に対して上昇すると見えています。

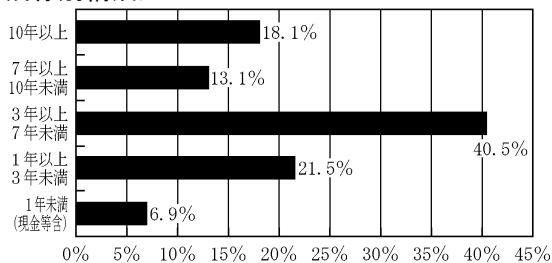
運用方針としては、基本国別投資比率（カナダ45%、オーストラリア35%、ニュージーランド10%、ノルウェー10%）に沿った比率を維持する予定です。債券残存年数の構成については、長期債の組入比率を引き下げる方針です。

【D I A M高格付インカム・オープン・マザーファンドの運用状況】

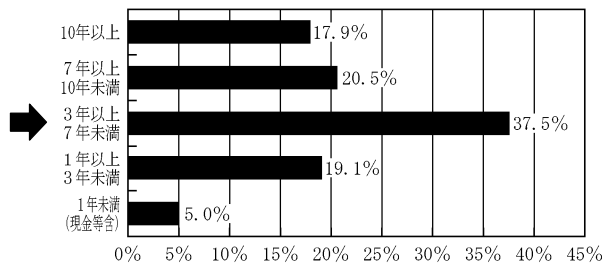
(注) 組入比率は純資産総額に対する割合です。

期首（前期末）

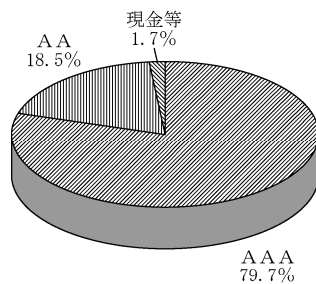
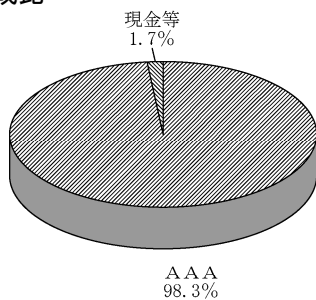
残存別構成比



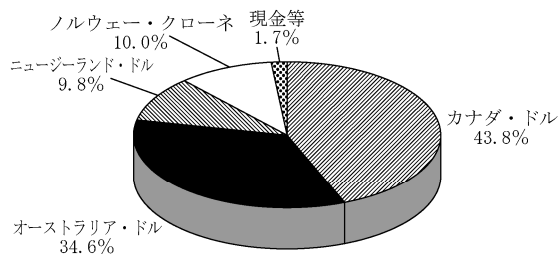
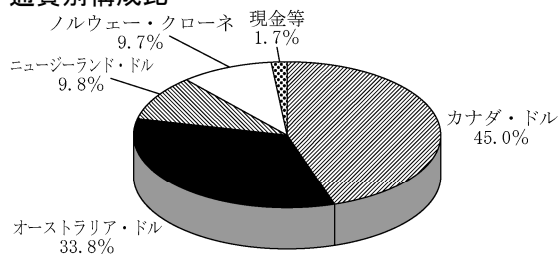
期末



格付別構成比



通貨別構成比

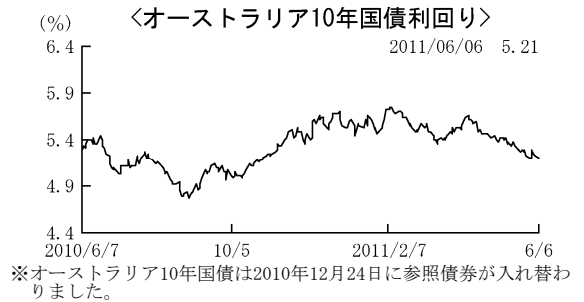


【各国の為替・金利動向】

カナダ



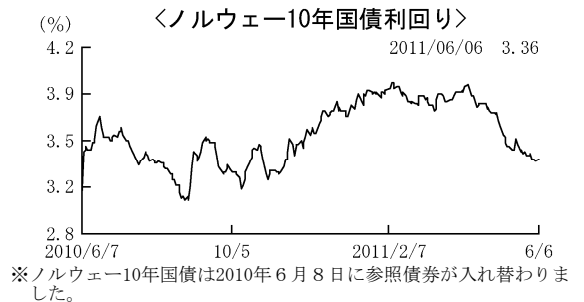
オーストラリア



ニュージーランド



ノルウェー



■ 1万円（元本10,000円）当たりの費用の明細

項 目	当 期
(a) 保 管 費 用 等	3円
合 計	3

(注1) 期中の費用（消費税等のかかるものは消費税等を含む。）は、追加・解約により受益権口数に変動があるため、下記の簡便法により算出した結果です。

(a) 保管費用等 = $\frac{\text{期中の保管費用等}}{\text{期中の平均受益権口数}}$

(注2) 各項目ごとに円未満は四捨五入しております。

■ 売買及び取引の状況（2010年6月8日から2011年6月6日まで）

公社債

		買 付 額		売 付 額		
外	カ ナ ダ	国 債 証 券	千カナダドル 57,148	千カナダドル 944,462		
		地 方 債 証 券	1,020,941	—		
		特 殊 債 券	—	21,205		
		社 債 券	318,208	635,920		
	ノ ル ウ ェ ー	国 債 証 券	千ノルウェークローネ 325,399	千ノルウェークローネ 514,706		
		特 殊 債 券	649,324	472,264 (428,000)		
	オーストラリア	国 債 証 券	千オーストラリアドル 5,168	千オーストラリアドル 88,900		
		地 方 債 証 券	9,927	—		
		特 殊 債 券	262,246	847,870 (252,200)		
		社 債 券	421,459	9,870		
	国	ニュージーランド	国 債 証 券	千ニュージーランドドル 23,384	千ニュージーランドドル 59,806	
			特 殊 債 券	83,910	145,412 (48,000)	

(注1) 金額は受渡代金です（経過利子分は含まれておりません）。

(注2) ()内は償還による減少分、上段の数字には含まれておりません。

■ 主要な売買銘柄（2010年6月8日から2011年6月6日まで）

外国公社債

買		付	売		付
銘	柄	金 額	銘	柄	金 額
		千円			千円
ONTARIO PROVINCE	4.2 06/02/20	14,230,447	QUEENSLAND	6.0 10/14/15	19,764,103
ONTARIO PROVINCE	4.4 06/02/19	14,067,327	CANHOU	4.0 06/15/12	16,375,885
ONTARIO PROVINCE	4.3 03/08/17	12,588,413	CANHOU	4.55 12/15/12	12,635,801
CANHOU	4.8 06/15/12	9,592,011	CANADA	5.75 06/01/33	11,388,709
ONTARIO PROVINCE	9.5 07/13/22	7,262,587	CANADA	5.0 06/01/37	10,883,487
ONTARIO PROVINCE	4.6 06/02/39	7,147,939	CANHOU	2.75 09/15/14	9,670,404
ONTARIO PROVINCE	4.2 03/08/18	6,813,755	CANADA	4.0 06/01/16	9,222,011
WESTPAC BANKING CORP	7.25 11/18/16	5,281,437	NEW S WALES	5.5 08/01/14	8,955,955
BRITISH COLUMBIA PROVINCE	3.7 12/18/20	4,944,324	CANADA	4.0 06/01/17	8,544,092
TREASURY CORP VICTORIA	5.5 12/17/24	4,615,755	CANADA	4.5 06/01/15	8,379,414

(注) 金額は受渡代金です（経過利子分は含まれておりません）。

■利害関係人との取引状況等（2010年6月8日から2011年6月6日まで）

期中の利害関係人との取引はありません。

(注) 利害関係人とは、投資信託及び投資法人に関する法律第11条第1項に規定される利害関係人です。

■組入資産の明細

公社債

(A) 債券種類別開示

外国（外貨建）公社債

区 分	当 期 末							
	額 面 金 額	評 価 額		組入比率	うちBB格 以下組入比率	残存期間別組入比率		
		外貨建金額	邦貨換算金額			5年以上	2年以上	2年未満
カナダ	千カナダドル 2,579,600	千カナダドル 2,895,614	千円 237,614,103	% 43.8	% —	% 29.4	% 6.2	% 8.2
ノルウェー	千ノルウェークロネ 3,467,000	千ノルウェークロネ 3,612,081	千円 54,434,067	10.1	—	4.5	2.7	2.9
オーストラリア	千オーストラリアドル 2,152,800	千オーストラリアドル 2,172,480	千円 187,615,373	34.6	—	20.4	11.6	2.6
ニュージーランド	千ニュージーランドドル 761,500	千ニュージーランドドル 811,731	千円 53,192,762	9.8	—	3.3	5.0	1.5
合 計	—	—	千円 532,856,307	98.3	—	57.6	25.5	15.2

(注1) 邦貨換算金額は、期末の時価をわが国の対顧客電信売買相場の仲値により邦貨換算したものです。

(注2) 組入比率は、期末の純資産総額に対する評価額の比率です。

(B) 個別銘柄開示

外国（外貨建）公社債銘柄別

銘 柄 名	種 類	利 率	額 面 金 額	評 価 額		償還年月日
				外 貨 建 金 額	邦 貨 換 算 金 額	
(カナダ)		%	千カナダドル	千カナダドル	千円	
CANADA 5.0 06/01/14	国債証券	5.000	48,000	52,485	4,306,928	2014/06/01
CANADA 4.5 06/01/15	国債証券	4.500	68,700	75,165	6,168,069	2015/06/01
CANADA 4.0 06/01/16	国債証券	4.000	46,300	50,156	4,115,828	2016/06/01
CANADA 4.0 06/01/17	国債証券	4.000	28,000	30,420	2,496,314	2017/06/01
CANADA 4.25 06/01/18	国債証券	4.250	4,800	5,299	434,879	2018/06/01
CANADA 3.75 06/01/19	国債証券	3.750	1,000	1,069	87,777	2019/06/01
CANADA 8.0 06/01/23	国債証券	8.000	40,000	59,576	4,888,806	2023/06/01
CANADA 8.0 06/01/27	国債証券	8.000	80,100	126,891	10,412,693	2027/06/01
CANADA 5.75 06/01/29	国債証券	5.750	114,000	150,046	12,312,840	2029/06/01
CANADA 5.75 06/01/33	国債証券	5.750	88,900	119,925	9,841,062	2033/06/01
CANADA 5.0 06/01/37	国債証券	5.000	110,300	138,160	11,337,465	2037/06/01
CANADA 4.0 06/01/41	国債証券	4.000	70,000	76,755	6,298,515	2041/06/01
ONTARIO PROVINCE 4.3 03/08/17	地方債証券	4.300	145,000	155,935	12,796,099	2017/03/08
ONTARIO PROVINCE 4.2 03/08/18	地方債証券	4.200	80,000	85,017	6,976,544	2018/03/08
ONTARIO PROVINCE 4.4 06/02/19	地方債証券	4.400	164,000	174,686	14,334,752	2019/06/02
BRITISH COLUMBIA PROVINCE 4.1 12/18/19	地方債証券	4.100	43,500	45,411	3,726,494	2019/12/18
ONTARIO PROVINCE 4.2 06/02/20	地方債証券	4.200	170,000	177,131	14,535,410	2020/06/02

銘柄名	種類	利率	額面金額	評価額		償還年月日
				外貨建金額	邦貨換算金額	
(カナダ)		%	千カナダドル	千カナダドル	千円	
BRITISH COLUMBIA PROVINCE 3.7 12/18/20	地方債証券	3.700	61,000	61,253	5,026,433	2020/12/18
BRITISH COLUMBIA PROVINCE 9.95 05/15/21	地方債証券	9.950	15,000	22,675	1,860,763	2021/05/15
BRITISH COLUMBIA PROVINCE 4.8 06/15/21	地方債証券	4.800	8,000	8,710	714,821	2021/06/15
ONTARIO PROVINCE 9.5 07/13/22	地方債証券	9.500	59,500	89,500	7,344,410	2022/07/13
BRITISH COLUMBIA PROVINCE 7.875 11/30/23	地方債証券	7.875	20,000	27,378	2,246,638	2023/11/30
BRITISH COLUMBIA PROVINCE 4.7 06/18/37	地方債証券	4.700	32,000	33,936	2,784,840	2037/06/18
ONTARIO PROVINCE 4.6 06/02/39	地方債証券	4.600	85,000	88,461	7,259,126	2039/06/02
BRITISH COLUMBIA PROVINCE 4.95 06/18/40	地方債証券	4.950	35,000	38,797	3,183,751	2040/06/18
AFRICAN DEV BANK 4.85 07/24/12	特殊債証券	4.850	15,000	15,567	1,277,489	2012/07/24
IADB 4.25 12/02/12	特殊債証券	4.250	70,000	72,830	5,976,495	2012/12/02
IFC 4.7 12/15/12	特殊債証券	4.700	25,000	26,206	2,150,464	2012/12/15
IBRD 4.3 12/15/12	特殊債証券	4.300	28,000	29,191	2,395,446	2012/12/15
KOMBANK 4.125 06/03/13	特殊債証券	4.125	40,000	41,600	3,413,696	2013/06/03
AFDB 4.0 06/18/13	特殊債証券	4.000	10,000	10,409	854,162	2013/06/18
NIB 4.5 03/10/14	特殊債証券	4.500	10,000	10,600	869,836	2014/03/10
IADB 4.75 11/17/14	特殊債証券	4.750	30,000	32,526	2,669,083	2014/11/17
KOMBANK 4.75 03/17/17	特殊債証券	4.750	25,000	27,391	2,247,746	2017/03/17
ASIAN DEV BANK 4.75 06/15/17	特殊債証券	4.750	30,000	32,472	2,664,701	2017/06/15
KOMBANK 4.48 02/15/19	特殊債証券	4.480	47,000	49,278	4,043,760	2019/02/15
IADB 4.4 01/26/26	特殊債証券	4.400	25,000	25,716	2,110,275	2026/01/26
ASIAN DEV BANK 4.65 02/16/27	特殊債証券	4.650	28,500	28,571	2,344,556	2027/02/16
CANHOU 4.6 09/15/11	普通社債証券	4.600	22,000	22,212	1,822,759	2011/09/15
CANHOU 4.0 06/15/12	普通社債証券	4.000	25,000	25,686	2,107,854	2012/06/15
CANHOU 4.8 06/15/12	普通社債証券	4.800	110,000	113,912	9,347,676	2012/06/15
CANHOU 4.55 12/15/12	普通社債証券	4.550	186,000	194,732	15,979,765	2012/12/15
CANHOU 3.55 09/15/13	普通社債証券	3.550	68,000	70,826	5,812,043	2013/09/15
CANHOU 2.75 09/15/14	普通社債証券	2.750	44,000	45,027	3,694,984	2014/09/15
CANHOU 2.75 12/15/14	普通社債証券	2.750	43,000	43,960	3,607,373	2014/12/15
CANHOU 3.15 06/15/15	普通社債証券	3.150	20,000	20,701	1,698,724	2015/06/15
CANHOU 3.35 12/15/20	普通社債証券	3.350	30,000	30,182	2,476,767	2020/12/15
CANHOU 3.8 06/15/21	普通社債証券	3.800	30,000	31,162	2,557,170	2021/06/15
小計	—	—	2,579,600	2,895,614	237,614,103	—
(ノルウェー)		%	千ノルウェークローネ	千ノルウェークローネ	千円	
NORWAY 6.5 05/15/13	国債証券	6.500	340,000	365,925	5,514,489	2013/05/15
NORWAY 5.0 05/15/15	国債証券	5.000	361,000	394,212	5,940,774	2015/05/15
NORWAY 4.25 05/19/17	国債証券	4.250	329,000	353,247	5,323,436	2017/05/19
NORWAY 4.5 05/22/19	国債証券	4.500	288,000	315,792	4,758,985	2019/05/22
NORWAY 3.75 05/25/21	国債証券	3.750	265,000	274,805	4,141,311	2021/05/25
KOMBANK 4.25 10/24/11	特殊債証券	4.250	300,000	300,930	4,535,015	2011/10/24
KOMBANK 4.0 11/02/11	特殊債証券	4.000	100,000	100,450	1,513,781	2011/11/02
EXPORT DEV CAN 5.05 04/30/12	特殊債証券	5.050	50,000	50,989	768,404	2012/04/30
EIB 5.375 07/16/12	特殊債証券	5.375	119,000	122,201	1,841,570	2012/07/16
KOMBANK 2.75 07/24/12	特殊債証券	2.750	35,000	34,912	526,131	2012/07/24
EIB 4.5 05/15/13	特殊債証券	4.500	55,000	56,468	850,980	2013/05/15
EIB 2.75 07/05/13	特殊債証券	2.750	30,000	29,843	449,735	2013/07/05
EIB 4.0 05/15/14	特殊債証券	4.000	271,000	276,230	4,162,790	2014/05/15
EIB 4.25 02/04/15	特殊債証券	4.250	200,000	204,070	3,075,334	2015/02/04

銘柄名	種類	利率	額面金額	評価額		償還年月日
				外貨建金額	邦貨換算金額	
(ノルウェー)						
		%	千ノルウェークローネ	千ノルウェークローネ	千円	
IBRD 3.375 04/30/15	特殊債券	3.375	50,000	49,990	753,349	2015/04/30
EIB 4.25 05/19/17	特殊債券	4.250	452,000	455,842	6,869,538	2017/05/19
EBRD 4.0 05/11/17	特殊債券	4.000	87,000	87,060	1,312,007	2017/05/11
EIB 5.25 10/02/17	特殊債券	5.250	85,000	90,495	1,363,763	2017/10/02
IBRD 3.625 06/22/20	特殊債券	3.625	50,000	48,617	732,665	2020/06/22
小計	—	—	3,467,000	3,612,081	54,434,067	—
(オーストラリア)						
		%	千オーストラリアドル	千オーストラリアドル	千円	
AUSTRALIAN 5.25 03/15/19	国債証券	5.250	17,000	17,068	1,474,036	2019/03/15
AUSTRALIAN 5.75 05/15/21	国債証券	5.750	14,000	14,552	1,256,772	2021/05/15
ONTARIO PROVINCE 6.25 09/29/20	地方債証券	6.250	10,000	9,901	855,128	2020/09/29
ASIAN DEV BANK 6.25 06/15/11	特殊債券	6.250	21,300	21,303	1,839,780	2011/06/15
EUROFIMA 6.5 08/22/11	特殊債券	6.500	7,500	7,510	648,593	2011/08/22
COE 6.25 01/23/12	特殊債券	6.250	32,000	32,232	2,783,555	2012/01/23
EIB 7.0 01/24/12	特殊債券	7.000	11,500	11,638	1,005,057	2012/01/24
KOMBNK 6.375 03/30/12	特殊債券	6.375	26,000	26,236	2,265,815	2012/03/30
ASIAN DEV BANK 6.0 05/24/12	特殊債券	6.000	9,000	9,087	784,818	2012/05/24
IADB 5.5 05/29/13	特殊債券	5.500	10,000	10,054	868,263	2013/05/29
EIB 6.0 08/14/13	特殊債券	6.000	37,000	37,538	3,241,811	2013/08/14
EUROFIMA 6.0 01/28/14	特殊債券	6.000	56,000	56,722	4,898,546	2014/01/28
EIB 5.375 05/20/14	特殊債券	5.375	5,000	4,995	431,368	2014/05/20
NEW S WALES 5.5 08/01/14	特殊債券	5.500	12,400	12,534	1,082,504	2014/08/01
KOMBNK 6.0 10/21/14	特殊債券	6.000	20,000	20,255	1,749,221	2014/10/21
EIB 6.25 04/15/15	特殊債券	6.250	30,000	30,655	2,647,408	2015/04/15
QUEENSLAND 6.0 10/14/15	特殊債券	6.000	10,200	10,501	906,928	2015/10/14
COE 5.625 12/14/15	特殊債券	5.625	101,500	101,247	8,743,713	2015/12/14
ASIAN DEV BANK 5.5 02/15/16	特殊債券	5.500	65,000	64,475	5,568,099	2016/02/15
IADB 6.0 05/25/16	特殊債券	6.000	35,000	35,419	3,058,840	2016/05/25
EUROFIMA 5.625 10/24/16	特殊債券	5.625	39,100	38,746	3,346,150	2016/10/24
IBRD 6.0 11/09/16	特殊債券	6.000	30,500	30,912	2,669,591	2016/11/09
TREASURY CORP VICTORIA 5.75 11/15/16	特殊債券	5.750	30,000	30,438	2,628,703	2016/11/15
EIB 6.125 01/23/17	特殊債券	6.125	140,500	141,705	12,237,686	2017/01/23
NEW S WALES 5.5 03/01/17	特殊債券	5.500	102,200	102,864	8,883,360	2017/03/01
QUEENSLAND 6.0 09/14/17	特殊債券	6.000	125,700	129,655	11,197,073	2017/09/14
TREASURY CORP VICTORIA 5.5 11/15/18	特殊債券	5.500	20,000	19,902	1,718,805	2018/11/15
EUROFIMA 6.25 12/28/18	特殊債券	6.250	103,500	104,017	8,982,951	2018/12/28
NEW S WALES 6.0 04/01/19	特殊債券	6.000	139,000	143,534	12,395,611	2019/04/01
QUEENSLAND 6.25 06/14/19	特殊債券	6.250	71,000	74,368	6,422,502	2019/06/14
EIB 6.5 08/07/19	特殊債券	6.500	10,000	10,197	880,612	2019/08/07
IADB 6.5 08/20/19	特殊債券	6.500	2,200	2,280	196,941	2019/08/20
ASIAN DEV BANK 6.25 03/05/20	特殊債券	6.250	20,000	20,090	1,735,041	2020/03/05
EUROFIMA 5.5 06/30/20	特殊債券	5.500	58,000	55,244	4,770,908	2020/06/30
TREASURY CORP VICTORIA 6.0 06/15/20	特殊債券	6.000	25,000	25,584	2,209,499	2020/06/15
IFC 5.75 07/28/20	特殊債券	5.750	18,000	17,699	1,528,520	2020/07/28
EIB 6.0 08/06/20	特殊債券	6.000	50,000	48,919	4,224,644	2020/08/06
COE 6.0 10/08/20	特殊債券	6.000	20,000	19,560	1,689,201	2020/10/08
IADB 6.0 02/26/21	特殊債券	6.000	6,800	6,727	581,029	2021/02/26
QUEENSLAND 6.0 06/14/21	特殊債券	6.000	50,000	51,594	4,455,701	2021/06/14

銘柄名	種類	利率	額面金額	評価額		償還年月日
				外貨建金額	邦貨換算金額	
(オーストラリア)		%	千オーストラリアドル	千オーストラリアドル	千円	
EUROFIMA 6.0 03/30/22	特殊債券	6.000	23,500	22,942	1,981,280	2022/03/30
TREASURY CORP VICTORIA 5.5 12/17/24	特殊債券	5.500	60,000	58,353	5,039,416	2024/12/17
NAB 6.25 04/01/13	普通社債券	6.250	20,000	20,192	1,743,815	2013/04/01
WESTPAC BANKING CORP 6.25 04/19/13	普通社債券	6.250	24,900	25,149	2,171,867	2013/04/19
CBA 6.25 09/10/13	普通社債券	6.250	36,000	36,342	3,138,495	2013/09/10
CBA 5.75 09/23/13	普通社債券	5.750	10,000	10,026	865,888	2013/09/23
CBA (Govt Gtd) 5.75 12/17/13	普通社債券	5.750	30,800	31,029	2,679,677	2013/12/17
NAB (Govt Gtd) 5.75 12/19/13	普通社債券	5.750	20,000	20,206	1,745,007	2013/12/19
AUST & NZ BANKING GROUP 6.0 12/12/13	普通社債券	6.000	10,000	10,038	866,881	2013/12/12
CBA (Govt Gtd) 4.5 02/20/14	普通社債券	4.500	5,500	5,387	465,252	2014/02/20
AUST & NZ BANKING GROUP 6.25 02/17/14	普通社債券	6.250	29,000	29,232	2,524,475	2014/02/17
WESTPAC BANKING CORP (Govt Gtd) 4.75 03/05/14	普通社債券	4.750	4,500	4,432	382,782	2014/03/05
WESTPAC BANKING CORP 7.0 08/18/14	普通社債券	7.000	55,000	56,520	4,881,084	2014/08/18
NAB 6.75 09/16/14	普通社債券	6.750	48,500	49,433	4,269,087	2014/09/16
WESTPAC BANKING CORP 6.5 07/08/15	普通社債券	6.500	24,000	23,704	2,047,105	2015/07/08
CBA 6.5 07/21/15	普通社債券	6.500	20,000	20,089	1,734,937	2015/07/21
NAB 6.5 11/05/15	普通社債券	6.500	40,000	40,090	3,462,206	2015/11/05
WESTPAC BANKING CORP 6.5 11/09/15	普通社債券	6.500	15,000	15,016	1,296,811	2015/11/09
WESTPAC BANKING CORP 7.25 11/18/16	普通社債券	7.250	65,200	67,056	5,791,033	2016/11/18
NAB 7.25 03/07/18	普通社債券	7.250	15,000	15,218	1,314,248	2018/03/07
CBA 7.25 02/05/20	普通社債券	7.250	4,000	4,043	349,212	2020/02/05
小計	—	—	2,152,800	2,172,480	187,615,373	—
(ニュージーランド)		%	千ニュージーランドドル	千ニュージーランドドル	千円	
NEW ZEALAND 6.5 04/15/13	国債証券	6.500	31,600	33,449	2,191,928	2013/04/15
NEW ZEALAND 6.0 04/15/15	国債証券	6.000	86,300	92,196	6,041,661	2015/04/15
NEW ZEALAND 6.0 12/15/17	国債証券	6.000	134,500	144,233	9,451,638	2017/12/15
NEW ZEALAND 6.0 05/15/21	国債証券	6.000	60,000	64,025	4,195,584	2021/05/15
EIB 7.75 07/31/12	特殊債券	7.750	47,300	49,756	3,260,529	2012/07/31
AFDB 7.75 02/28/13	特殊債券	7.750	12,500	13,375	876,504	2013/02/28
EUROFIMA 7.125 05/22/13	特殊債券	7.125	30,000	31,922	2,091,855	2013/05/22
NIB 5.25 02/26/14	特殊債券	5.250	15,000	15,566	1,020,066	2014/02/26
COE 5.5 06/12/14	特殊債券	5.500	20,000	20,769	1,360,992	2014/06/12
IBRD 7.5 07/30/14	特殊債券	7.500	21,000	23,113	1,514,623	2014/07/30
KOMBANK 5.75 07/03/14	特殊債券	5.750	22,500	23,331	1,528,919	2014/07/03
EIB 6.5 09/10/14	特殊債券	6.500	96,000	101,846	6,673,994	2014/09/10
IBRD 5.375 12/15/14	特殊債券	5.375	30,000	31,083	2,036,908	2014/12/15
IFC 5.375 03/19/15	特殊債券	5.375	24,000	24,887	1,630,863	2015/03/19
NIB 7.5 04/15/15	特殊債券	7.500	35,000	38,941	2,551,849	2015/04/15
IADB 7.5 04/15/15	特殊債券	7.500	24,800	27,611	1,809,386	2015/04/15
IADB 6.25 07/28/15	特殊債券	6.250	13,000	13,733	899,979	2015/07/28
IADB 6.0 12/15/17	特殊債券	6.000	25,000	26,152	1,713,756	2017/12/15
IADB 6.25 12/15/17	特殊債券	6.250	10,000	10,615	695,633	2017/12/15
IFC 6.25 12/15/17	特殊債券	6.250	10,000	10,575	693,025	2017/12/15
COE 7.5 04/30/18	特殊債券	7.500	13,000	14,543	953,060	2018/04/30
小計	—	—	761,500	811,731	53,192,762	—
合計	—	—	—	—	532,856,307	—

■投資信託財産の構成

2011年6月6日現在

項 目	当 期 末	
	評 価 額	比 率
	千円	%
公 社 債	532,856,307	97.9
コ ー ル ・ ロ ー ン 等 、 そ の 他	11,672,083	2.1
投 資 信 託 財 産 総 額	544,528,390	100.0

(注1) 期末の外貨建資産の投資信託財産総額に対する比率は、542,837,777千円、99.7%です。

(注2) 外貨建資産は、期末の時価をわが国の対顧客電信売買相場の仲値により邦貨換算したものです。

なお、2011年6月6日における邦貨換算レートは、1カナダドル=82.06円、1ノルウェークローネ=15.07円、1オーストラリアドル=86.36円、1ニュージーランドドル=65.53円です。

■資産、負債、元本および基準価額の状況

(2011年6月6日)現在

項 目	当 期 末
(A) 資 産	546,031,050,534円
コ ー ル ・ ロ ー ン 等	3,849,127,776
公 社 債(評価額)	532,856,307,477
未 収 入 金	2,544,420,710
未 収 利 息	6,546,656,216
前 払 費 用	234,538,355
(B) 負 債	3,767,714,750
未 払 金	2,256,104,750
未 払 解 約 金	1,511,610,000
(C) 純 資 産 総 額 (A-B)	542,263,335,784
元 本	344,673,593,804
次 期 繰 越 損 益 金	197,589,741,980
(D) 受 益 権 総 口 数	344,673,593,804口
1万円当たり基準価額 (C/D)	15,733円

<注記事項>

※ 期首元本額	413,169,874,625円
期中追加設定元本額	13,902,974,064円
期中一部解約元本額	82,399,254,885円
※ 期末における元本の内訳	
DIAM高格付インカム・オープン(毎月決算コース) :	317,746,917,904円
DIAM高格付インカム・オープン<DC年金> :	713,487,357円
DIAM高格付インカム・オープン(1年決算コース) :	109,572,347円
DIAM高格付インカム・オープンSRI(毎月決算コース) :	358,599,905円
自然環境保護ファンド :	940,871,693円
DIAMワールド債券オープン :	121,318,464円
みずほBNY米国バンクローンファンド :	362,130,596円
DIAM世界インカム・オープン(毎月決算コース) :	5,842,537,930円
DIAM世界3資産オープン(毎月決算型) :	1,497,412,934円
DIAM高格付インカム私募ファンド(毎月決算コース)(適格機関投資家向け) :	126,641,993円
DIAM高格付インカム私募ファンド2(毎月決算コース)(適格機関投資家向け) :	187,800,517円
DIAM高格付インカム私募オープン(3ヵ月決算コース)(適格機関投資家向け) :	7,547,315,624円
DIAM世界アセットバランスファンド40VA(適格機関投資家限定) :	1,947,268,351円
DIAM世界アセットバランスファンド25VA(適格機関投資家限定) :	7,171,718,189円
期末元本合計 :	344,673,593,804円

■損益の状況

当期 自2010年6月8日 至2011年6月6日

項 目	当 期
(A) 配 当 等 収 益	28,479,148,738円
受 取 利 息	28,479,148,738
(B) 有 価 証 券 売 買 損 益	36,742,558,225
売 買 益	50,193,306,699
売 買 損	△ 13,450,748,474
(C) そ の 他 費 用	△ 94,146,959
(D) 当 期 損 益 金 (A+B+C)	65,127,560,004
(E) 前 期 繰 越 損 益 金	166,036,851,155
(F) 解 約 差 損 益 金	△ 40,691,339,115
(G) 追 加 信 託 差 損 益 金	7,116,669,936
(H) 計 (D+E+F+G)	197,589,741,980
次 期 繰 越 損 益 金	197,589,741,980

(注1) (B)有価証券売買損益は期末の評価換えによるものを含みます。

(注2) (F)解約差損益金とあるのは、中途解約の際、元本から解約価額を差し引いた差額分をいいます。

(注3) (G)追加信託差損益金とあるのは、信託の追加設定の際、追加設定をした価額から元本を差し引いた差額分をいいます。

D I A M世界好配当株オープン・マザーファンド

運用報告書

第6期（決算日 2011年5月26日）

（計算期間 2010年5月27日～2011年5月26日）

「D I A M世界好配当株オープン・マザーファンド」は、「D I A M世界インカム・オープン（毎月決算コース）」が投資対象とする親投資信託で、信託財産の実質的な運用を行っております。

以下、法令・諸規則に基づき、当親投資信託の第6期の運用状況をご報告申し上げます。

当ファンドの仕組みは次の通りです。

信託期間	信託期間は2005年6月1日から無期限です。
運用方針	主に日本を除く世界各国の好配当株式に投資し、信託財産の中長期的な成長を図ることを目標として運用を行います。
主要運用対象	日本を除く世界各国の株式を主要投資対象とします。
主な組入制限	<ul style="list-style-type: none"> ・株式への投資割合には制限を設けません。 ・外貨建資産への投資割合には制限を設けません。

■最近5期の運用実績

決算期	基準価額	期騰落率		株式組入率 比	株式先物率 比	純総資産額
		騰	落			
2期（2007年5月28日）	円 17,569	% 48.9		% 94.8	% —	百万円 64,813
3期（2008年5月26日）	15,164	△13.7		96.9	—	150,517
4期（2009年5月26日）	9,271	△38.9		97.8	—	72,370
5期（2010年5月26日）	9,717	4.8		93.9	—	60,363
6期（2011年5月26日）	12,082	24.3		96.9	—	54,637

（注1）株式先物比率は、買建比率－売建比率です。

（注2）当ファンドは、日本を除く世界各国の好配当が期待できる銘柄を選別し、高水準で安定した分配金の確保と中長期的な株価値上がり益を追及することを目的に運用いたします。

上記当ファンドのコンセプトに適した指数が存在しないため、ベンチマーク及び参考指標を定めておりません。

■当期中の基準価額の推移

年 月 日	基 準 価 額 円	騰 落 率 %	株式組入比率 %	株式先物比率 %
(期 首) 2010年5月26日	9,717	—	93.9	—
5 月 末	10,151	4.5	94.8	—
6 月 末	9,803	0.9	93.8	—
7 月 末	10,366	6.7	96.7	—
8 月 末	9,887	1.7	96.9	—
9 月 末	10,755	10.7	96.0	—
10 月 末	10,807	11.2	96.3	—
11 月 末	11,003	13.2	97.6	—
12 月 末	11,224	15.5	97.3	—
2011年1月 末	11,369	17.0	97.4	—
2 月 末	11,644	19.8	97.4	—
3 月 末	12,145	25.0	96.8	—
4 月 末	12,470	28.3	96.1	—
(期 末) 2011年5月26日	12,082	24.3	96.9	—

(注1) 騰落率は期首比です。

(注2) 株式先物比率は、買建比率－売建比率です。

■当期の運用経過 (2010年5月27日から2011年5月26日まで)



期 首	期中高値	期中安値	期 末
2010. 5. 26	2011. 4. 7	2010. 7. 6	2011. 5. 26
9,717円	12,649円	9,584円	12,082円

《投資環境》

当期の外国株式市場は、前期末比で上昇しました。期初から2010年8月末までは、ギリシャを発端とする欧州の債務危機の拡大や米国の経済指標の悪化などを受け、先進国を中心に世界経済の回復が鈍化すると懸念から軟調な展開となりました。しかしその後は、堅調な企業業績や米国の追加金融緩和政策への期待感から株式市場は大きく上昇しました。後半は、中東の情勢不安による地政学リスクの高まりや、東日本大震災の影響、新興国を中心としたインフレ懸念など、相場へのマイナス材料が多く、中値の重い展開となりました。業種別動向では、中東情勢に対する懸念に起因した原油価格の高騰や商品価格の上昇を受けて石油や素材セクターが相対的に上昇した他、企業業績が堅調だった資本財セクターも

上昇を牽引しました。一方、業績回復に懸念の残る金融や成長性に乏しい公益セクターなどが出遅れる形となりました。当期における主要株価指数の騰落率は、前期末比でNYダウが+24.35%、ストックス・ヨーロッパ600指数が+16.57%、香港ハンセン指数が+19.30%となりました。

《運用経過》

基準価額の推移

当期末の基準価額は12,082円となり、前期末に比べ24.34%上昇しました。

基準価額の騰落要因

期間：期初～2010年8月

〔上昇要因〕生活必需品の保有銘柄が上昇したことがプラスに寄与しました。

〔下落要因〕世界経済の成長鈍化懸念の拡大により金融セクターの保有銘柄が下落したことや、メキシコ湾での原油流出事故により石油セクターの保有銘柄が下落したことがマイナスに寄与しました。

期間：2010年9月～期末

〔上昇要因〕堅調なマクロ経済指標や企業業績を受け、株式市場全体が堅調に推移したことがプラスに寄与しました。また、原油高の恩恵を受けたエネルギーや、企業業績が堅調だった化学関連等の保有銘柄が上昇したこともプラスに寄与しました。

《今後の投資環境および運用方針》

今後の見通しについては、比較的大きなレンジで上下する動きを予想するものの、短期的には上値の重い展開になると考えます。2010年後半からの外国株式市場の上昇要因は、米国の量的緩和第二弾と減税を中心とした追加の財政政策などの景気浮揚策が打ち出されたことを好感したものです。しかし、これらの政策の実体経済への浮揚効果については不透明であり、2011年後半も回復基調を維持できるかを見極める必要があります。また、アジアを中心とした新興国においてはインフレ懸念が台頭し、その抑制のための金融引き締め政策が株式市場の重石となっている他、先進国では食料及び商品価格の上昇が一部企業の収益を圧迫しており、今後の利益成長への懸念材料となります。以上の点から当面の外国株式市場は、金融・財政政策のサポートなき後の経済成長の持続が可能かどうかを焦点として、マクロ経済動向に一喜一憂する相場展開を予想しています。

運用方針としては、引き続き安定した配当収益の確保と中長期的な値上がり益の確保を目指した運用を行います。具体的には、配当利回りが市場平均以上であり、利益及びキャッシュフローの成長性が高く、将来的にも十分な配当が期待できる銘柄を選別します。

■ 1万口（元本10,000円）当たりの費用の明細

項 目	当 期
(a) 売買委託手数料 (株 式)	32円 (32)
(b) 有価証券取引税 (株 式)	6 (6)
(c) 保管費用等	3
合 計	41

(注1) 期中の費用（消費税等のかかるものは消費税等を含む。）は、追加・解約により受益権口数に変動があるため、下記の簡便法により算出した結果です。

$$(a) \text{ 売買委託手数料} = \frac{\text{期中の売買委託手数料}}{\text{期中の平均受益権口数}}$$

$$(b) \text{ 有価証券取引税} = \frac{\text{期中の有価証券取引税}}{\text{期中の平均受益権口数}}$$

$$(c) \text{ 保管費用等} = \frac{\text{期中の保管費用等}}{\text{期中の平均受益権口数}}$$

(注2) 各項目ごとに円未満は四捨五入しております。

■売買及び取引の状況（2010年5月27日から2011年5月26日まで）
株 式

		買 付		売 付	
		株 数	金 額	株 数	金 額
外	ア メ リ カ	百株 101,074 (2,570)	千米ドル 283,557	百株 110,743	千米ドル 284,421
	カ ナ ダ	百株 17,693	千カナダドル 44,234	百株 19,715	千カナダドル 50,465
	イ ギ リ ス	百株 46,052 (3,225)	千英ポンド 25,764	百株 97,553	千英ポンド 47,966
	ス イ ス	百株 1,729	千スイスフラン 15,082	百株 1,004	千スイスフラン 12,698
	ス ウ ェ ー デ ン	百株 5,624	千スウェーデンクローネ 30,370	百株 5,624	千スウェーデンクローネ 27,095
	ノ ル ウ ェ ー	百株 10,184	千ノルウェークローネ 84,731	百株 8,371	千ノルウェークローネ 67,736
	オ ー ス ト ラ リ ア	百株 31,651 (2,242)	千オーストラリアドル 34,622	百株 54,950	千オーストラリアドル 71,412
	香 港	百株 135,860	千香港ドル 302,789	百株 154,466	千香港ドル 431,479
	シ ン ガ ポ ー ル	百株 39,220 (2,436)	千シンガポールドル 13,998	百株 113,679	千シンガポールドル 49,131
	台 湾	百株 62,790	千台湾ドル 500,580	百株 89,628	千台湾ドル 667,423
国	ユ	百株 11,139	千ユーロ 25,780	百株 17,251	千ユーロ 41,833
	ド	1,566	11,695	5,588	18,038
	オ	3,616	4,705	8,539	12,449
	フ	3,243	7,349	1,475	3,267
	ス	2,941 (4,243)	4,802	10,748	8,909
	イ	14,851	12,086	13,481	9,508
	ベ	1,146	2,721	1,146	2,843
	ポ	3,166	3,091	3,166	2,649
ロ	786	1,256	2,346	3,168	

(注1) 金額は受渡代金です。

(注2) () 内は、増資割当、株式分割等による増減分で、上段の数字には含まれておりません。

■株式売買金額の平均組入株式時価総額に対する割合

項 目	当 期
(a) 期 中 の 株 式 売 買 金 額	114,039,127千円
(b) 期中の平均組入株式時価総額	56,599,093千円
(c) 売 買 高 比 率 (a)/(b)	2.01

(注) (b)は各月末および決算日現在の組入株式時価総額の平均です。

■主要な売買銘柄 (2010年5月27日から2011年5月26日まで)

株 式

買 付				売 付			
銘 柄	株 数	金 額	平均単価	銘 柄	株 数	金 額	平均単価
	千株	千円	円		千株	千円	円
ASTRAZENECA PLC	261	1,089,502	4,162	VIVENDI SA	496	1,109,647	2,237
CLP HOLDINGS LTD	1,467	973,453	663	ASTRAZENECA PLC	277	1,086,712	3,910
SWIRE PACIFIC LTD A	816	946,254	1,159	SWIRE PACIFIC LTD A	816	988,543	1,211
KLA-TENCOR CORP	289	893,832	3,090	DTE ENERGY CO	250	987,417	3,939
INTEL CORP	451	836,525	1,852	KONINKLIJKE KPN NV	764	986,276	1,290
GENERAL ELECTRIC CO	403	635,282	1,573	KLA-TENCOR CORP	289	937,672	3,242
VIVENDI SA	265	612,021	2,304	QWEST COMMUNICATIONS INTL	1,652	892,847	540
NOVARTIS AG-REG SHS	132	600,051	4,522	AUST AND NZ BANKING GROUP LT	456	891,174	1,953
BOUYGUES	139	581,741	4,173	AGL RESOURCES INC	287	883,571	3,073
COCA-COLA CO/THE	106	577,418	5,440	BOUYGUES	222	839,214	3,767

(注) 金額は受渡代金です。

■利害関係人との取引状況等 (2010年5月27日から2011年5月26日まで)

期中の利害関係人との取引はありません。

(注) 利害関係人とは、投資信託及び投資法人に関する法律第11条第1項に規定される利害関係人です。

■組入資産の明細
外国株式

銘柄	期首(前期末)	当 期 末				業 種 等
	株 数	株 数	評 価 額			
			外 貨 建 金 額	邦 貨 換 算 金 額		
(アメリカ)	百株	百株	千米ドル	千円		
SEADRILL LTD	—	1,579	5,533	453,776	エネルギー設備・サービス	
FRONTLINE LTD/BERMUDA	1,593	—	—	—	石油・ガス・消耗燃料	
CONOCOPHILLIPS	1,034	790	5,687	466,398	石油・ガス・消耗燃料	
CHEVRON CORP	651	527	5,441	446,235	石油・ガス・消耗燃料	
SHIP FINANCE INTERNATIONAL LTD	2,594	2,594	4,846	397,422	石油・ガス・消耗燃料	
SPECTRA ENERGY CORP	2,471	2,471	6,753	553,786	石油・ガス・消耗燃料	
DU PONT (E. I.) DE NEMOURS	1,425	1,012	5,283	433,246	化学	
SOUTHERN COPPER CORP	1,618	—	—	—	金属・鉱業	
INTERNATIONAL PAPER CO	—	1,497	4,546	372,853	紙製品・林産品	
WATSCO INC	965	—	—	—	商社・流通業	
UNITED PARCEL SERVICE-CL B	—	743	5,410	443,672	航空貨物・物流サービス	
LEGGETT & PLATT INC	2,574	—	—	—	家庭用耐久財	
VF CORP	679	—	—	—	繊維・アパレル・贅沢品	
MCDONALD'S CORPORATION	811	709	5,871	481,494	ホテル・レストラン・レジャー	
WYNN RESORTS LTD	—	328	4,697	385,168	ホテル・レストラン・レジャー	
TIME WARNER	—	1,491	5,341	438,007	メディア	
REGAL ENTERTAINMENT GROUP-A	3,043	—	—	—	メディア	
TIME WARNER CABLE INC	1,185	766	5,833	478,330	メディア	
HOME DEPOT INC	1,692	—	—	—	専門小売り	
PEPSICO INC	—	752	5,298	434,469	飲料	
DR PEPPER SNAPPLE GROUP INC	—	1,275	5,284	433,299	飲料	
HJ HEINZ CO	1,224	—	—	—	食品	
KRAFT FOODS INC-A	1,852	1,599	5,508	451,690	食品	
REYNOLDS AMERICAN INC	1,163	2,326	9,212	755,426	タバコ	
VECTOR GROUP LTD	3,513	3,147	5,962	488,900	タバコ	
ALTRIA GROUP INC	3,358	2,635	7,354	603,051	タバコ	
PHILIP MORRIS INTERNATIONAL-W/I	2,301	2,000	13,898	1,139,670	タバコ	
LORILLARD INC	924	709	8,079	662,530	タバコ	
KIMBERLY-CLARK CORP	—	786	5,317	436,046	家庭用品	
BRISTOL-MYERS SQUIBB CO	2,255	2,715	7,679	629,750	医薬品	
JOHNSON & JOHNSON	—	1,066	7,070	579,769	医薬品	
ELI LILLY & CO	—	1,250	4,792	392,982	医薬品	
MERCK & CO. INC.	2,142	1,447	5,312	435,615	医薬品	
PFIZER INC	3,284	3,073	6,386	523,722	医薬品	
M&T BANK CORP	712	—	—	—	商業銀行	
NYSE EURONEXT	—	1,413	5,032	412,672	各種金融サービス	
VERISIGN INC	—	1,332	4,827	395,835	インターネットソフトウェア・サービス	
QUALCOMM INC	—	886	5,050	414,109	通信機器	
SEAGATE TECHNOLOGY	—	2,673	4,480	367,383	コンピュータ・周辺機器	
INTEL CORP	—	2,157	4,892	401,170	半導体・半導体製造装置	
MAXIM INTEGRATED PRODUCTS	—	1,859	4,964	407,053	半導体・半導体製造装置	
MICROCHIP TECHNOLOGY INC	2,070	1,336	5,208	427,071	半導体・半導体製造装置	
QWEST COMMUNICATIONS INTL	16,526	—	—	—	各種電気通信サービス	

銘柄	期首(前期末)		当期		業種等	
	株数	株数	評価額			
			外貨建金額	邦貨換算金額		
(アメリカ)	百株	百株	千米ドル	千円		
VERIZON COMM INC	2,980	1,472	5,360	439,583	各種電気通信サービス	
AT&T INC	2,540	2,568	7,963	652,994	各種電気通信サービス	
AMERICAN ELECTRIC POWER	1,631	—	—	—	電力	
DUKE ENERGY CORP	5,344	3,379	6,308	517,315	電力	
SOUTHERN CO	3,092	1,849	7,387	605,778	電力	
PEPCO HOLDINGS INC	—	2,934	5,789	474,756	電力	
AGL RESOURCES INC	2,875	1,458	5,874	481,742	ガス	
ONEOK INC	1,595	1,066	7,512	616,042	ガス	
CONSOLIDATED EDISON INC	—	1,148	6,044	495,616	総合公益事業	
CMS ENERGY CORP	—	2,679	5,313	435,691	総合公益事業	
DTE ENERGY CO	2,506	—	—	—	総合公益事業	
CENTERPOINT ENERGY INC	—	3,791	7,192	589,812	総合公益事業	
DOMINION RESOURCES INC/VA	—	1,523	7,187	589,382	総合公益事業	
NISOURCE INC	—	3,301	6,651	545,424	総合公益事業	
INTEGRYS ENERGY GROUP INC	—	1,011	5,305	435,037	総合公益事業	
小計	株数・金額 銘柄数<比率>	86,242 35銘柄	79,143 46銘柄	280,753 —	23,021,788 <42.1%>	
(カナダ)	百株	百株	千カナダドル	千円		
CRESCENT POINT ENERGY CORP	1,467	1,201	5,410	454,010	石油・ガス・消耗燃料	
TRANSCANADA CORP	1,822	1,222	5,248	440,401	石油・ガス・消耗燃料	
BAYTEX ENERGY CORP	—	982	5,355	449,421	石油・ガス・消耗燃料	
THOMSON REUTERS CORP	1,555	—	—	—	メディア	
BANK OF MONTREAL	1,703	945	5,864	492,077	商業銀行	
BANK OF NOVA SCOTIA	1,420	1,004	5,881	493,533	商業銀行	
NATIONAL BANK OF CANADA	1,069	721	5,834	489,575	商業銀行	
CAN IMPERIAL BK OF COMMERCE	—	696	5,879	493,319	商業銀行	
ROYAL BANK OF CANADA	1,253	979	5,859	491,631	商業銀行	
TORONTO DOMINION BANK (THE) C\$	998	698	5,956	499,829	商業銀行	
TMX GROUP INC	—	1,185	5,164	433,373	各種金融サービス	
BCE INC	2,428	2,061	7,973	669,042	各種電気通信サービス	
小計	株数・金額 銘柄数<比率>	13,720 9銘柄	11,697 11銘柄	64,428 —	5,406,216 <9.9%>	
(イギリス)	百株	百株	千英ポンド	千円		
BP PLC	14,472	—	—	—	石油・ガス・消耗燃料	
ROYAL DUTCH SHELL PLC-B SHS	5,274	4,178	8,870	1,186,344	石油・ガス・消耗燃料	
BAE SYSTEMS PLC	9,632	—	—	—	航空宇宙・防衛	
REED ELSEVIER PLC	5,011	6,541	3,597	481,180	メディア	
SAINSBURY (J) PLC	10,928	—	—	—	食品・生活必需品小売り	
UNILEVER PLC	2,585	—	—	—	食品	
BRITISH AMERICAN TOBACCO PLC	1,407	2,276	6,103	816,244	タバコ	
IMPERIAL TOBACCO GROUP PLC	2,908	2,459	5,321	711,693	タバコ	
GLAXOSMITHKLINE PLC	6,244	3,784	4,995	668,055	医薬品	
ASTRAZENECA PLC	1,486	1,325	4,162	556,749	医薬品	
HSBC HOLDINGS PLC	10,935	4,721	2,957	395,545	商業銀行	
RSA INSURANCE GROUP PLC GRP	20,275	—	—	—	保険	

銘柄	期首(前期末)		当 期 末		業 種 等
	株 数	株 数	評 価 額		
			外 貨 建 金 額	邦 貨 換 算 金 額	
(イギリス)	百株	百株	千英ポンド	千円	
BT GROUP PLC	—	19,221	3,784	506,164	各種電気通信サービス
VODAFONE GROUP PLC	35,050	42,196	7,114	951,460	無線通信サービス
SCOTTISH & SOUTHERN ENERGY	—	3,281	4,370	584,563	電力
NATIONAL GRID PLC	8,063	—	—	—	総合公益事業
CENTRICA PLC	21,786	9,286	2,955	395,305	総合公益事業
SEVERN TRENT PLC	—	2,528	3,762	503,254	水道
NORTHUMBRIAN WATER GROUP PLC	—	5,986	2,144	286,771	水道
小 計	株 数 ・ 金 額 銘 柄 数 < 比 率 >	156,062 15銘柄	107,786 13銘柄	60,141 —	8,043,333 <14.7%>
(スイス)	百株	百株	千スイスフラン	千円	
ROCHE HOLDING AG-GENUSSCHEIN	278	—	—	—	医薬品
NOVARTIS AG-REG SHS	1,159	2,163	11,660	1,096,133	医薬品
小 計	株 数 ・ 金 額 銘 柄 数 < 比 率 >	1,438 2銘柄	2,163 1銘柄	11,660 —	1,096,133 < 2.0% >
(スウェーデン)	百株	百株	千スウェーデンクローネ	千円	
SVENSKA HANDELSBANKEN-A SHS	1,940	1,940	39,945	518,891	商業銀行
小 計	株 数 ・ 金 額 銘 柄 数 < 比 率 >	1,940 1銘柄	1,940 1銘柄	39,945 —	518,891 < 0.9% >
(ノルウェー)	百株	百株	千ノルウェークローネ	千円	
STATOIL ASA	3,309	2,217	30,202	447,302	石油・ガス・消耗燃料
DNB HOLDING ASA	—	2,905	23,477	347,702	商業銀行
小 計	株 数 ・ 金 額 銘 柄 数 < 比 率 >	3,309 1銘柄	5,123 2銘柄	53,680 —	795,002 < 1.5% >
(オーストラリア)	百株	百株	千オーストラリアドル	千円	
SANTOS LTD	4,493	—	—	—	石油・ガス・消耗燃料
WOODSIDE PETROLEUM LTD	1,216	—	—	—	石油・ガス・消耗燃料
ORICA LTD	2,242	1,682	4,272	370,302	化学
AMCOR LTD	—	6,773	4,761	412,684	容器・包装
WOOLWORTHS LTD	2,006	2,006	5,419	469,696	食品・生活必需品小売り
METCASH LTD	14,484	14,484	5,735	497,138	食品・生活必需品小売り
COCA-COLA AMATIL LTD	5,323	5,323	6,207	538,015	飲料
FOSTER' S GROUP LTD	10,148	—	—	—	飲料
AUST AND NZ BANKING GROUP LT	2,664	—	—	—	商業銀行
WESTPAC BANKING CORPORATION	2,966	2,322	5,045	437,253	商業銀行
COMMONWEALTH BANK OF AUSTRALIA	1,770	1,051	5,256	455,541	商業銀行
NATIONAL AUSTRALIA BANK LTD	2,775	2,048	5,322	461,325	商業銀行
QBE INSURANCE GROUP LIMITED	2,542	—	—	—	保険
AGL ENERGY LTD	4,113	—	—	—	総合公益事業
小 計	株 数 ・ 金 額 銘 柄 数 < 比 率 >	56,750 13銘柄	35,693 8銘柄	42,020 —	3,641,958 < 6.7% >
(香港)	百株	百株	千香港ドル	千円	
CNOOC LTD	32,980	—	—	—	石油・ガス・消耗燃料
XINYI GLASS HOLDING CO LTD	—	38,000	29,412	310,002	自動車部品
BOC HONG KONG HOLDINGS LTD	26,280	—	—	—	商業銀行

銘柄	期首(前期末)		当期		業種等
	株数	株数	評価額		
			外貨建金額	邦貨換算金額	
(香港)	百株	百株	千香港ドル	千円	
HONG KONG EXCHANGES & CLEAR	3,587	2,161	36,304	382,652	各種金融サービス
CLP HOLDINGS LTD	—	7,100	45,759	482,305	電力
POWER ASSETS HOLDINGS LTD	10,785	7,765	41,853	441,134	電力
小計	株数・金額 銘柄数<比率>	73,632 4銘柄	55,026 4銘柄	153,329 —	1,616,094 < 3.0%>
(シンガポール)	百株	百株	千シンガポールドル	千円	
SEMCORP INDUSTRIES	15,100	12,620	6,347	418,577	コングロマリット
KEPPEL CORP LTD	9,510	—	—	—	コングロマリット
SEMCORP MARINE	19,340	—	—	—	機械
NOBLE GROUP LTD/SINGAPORE	36,163	—	—	—	商社・流通業
OVERSEA-CHINESE BANKING CORP	8,190	7,380	6,848	451,599	商業銀行
UNITED OVERSEAS BANK LTD	3,720	—	—	—	商業銀行
小計	株数・金額 銘柄数<比率>	92,023 6銘柄	20,000 2銘柄	13,196 —	870,177 < 1.6%>
(台湾)	百株	百株	千台湾ドル	千円	
TAIWAN SEMICONDUCTOR	26,838	—	—	—	半導体・半導体製造装置
小計	株数・金額 銘柄数<比率>	26,838 1銘柄	— —銘柄	— —	— < —%>
(ユーロ…フランス)	百株	百株	千ユーロ	千円	
TOTAL SA	2,638	2,826	11,107	1,286,968	石油・ガス・消耗燃料
BOUYGUES	834	—	—	—	建設・土木
VINCI S.A.	1,392	1,392	6,028	698,530	建設・土木
VIVENDI SA	2,304	—	—	—	メディア
SANOFI	1,657	827	4,463	517,193	医薬品
BNP PARIBAS	596	—	—	—	商業銀行
AXA	2,169	—	—	—	保険
FRANCE TELECOM SA	3,036	3,046	4,785	554,541	各種電気通信サービス
GDF SUEZ	1,784	2,208	5,664	656,389	総合公益事業
小計	株数・金額 銘柄数<比率>	16,413 9銘柄	10,300 5銘柄	32,049 —	3,713,624 < 6.8%>
(ユーロ…ドイツ)	百株	百株	千ユーロ	千円	
BASF SE	1,190	905	5,537	641,669	化学
SIEMENS AG-REG	—	304	2,743	317,907	コングロマリット
DEUTSCHE POST AG-REG	2,353	—	—	—	航空貨物・物流サービス
ALLIANZ SE	413	413	3,923	454,640	保険
MUENCHENER RUECKVER AG-REG	382	293	3,085	357,507	保険
E.ON AG	1,598	—	—	—	電力
小計	株数・金額 銘柄数<比率>	5,938 5銘柄	1,916 4銘柄	15,290 —	1,771,725 < 3.2%>
(ユーロ…オランダ)	百株	百株	千ユーロ	千円	
AKZO NOBEL	678	—	—	—	化学
KONINKLIJKE KPN NV	4,244	—	—	—	各種電気通信サービス
小計	株数・金額 銘柄数<比率>	4,923 2銘柄	— —銘柄	— —	— < —%>

銘柄	期首(前期末)		当 期 末		業 種 等
	株 数	株 数	評 価 額		
			外 貨 建 金 額	邦 貨 換 算 金 額	
(ユーロ…フィンランド) FORTUM OYJ	百株 —	百株 1,767	千ユーロ 4,000	千円 463,504	電力
小 計	株 数 ・ 金 額 銘 柄 数 < 比 率 >	— 1銘柄	4,000 —	463,504 < 0.8% >	
(ユーロ…スペイン) BANCO SANTANDER SA TELEFONICA S.A	百株 4,243 3,058	百株 — 3,738	千ユーロ — 6,236	千円 — 722,627	商業銀行 各種電気通信サービス
小 計	株 数 ・ 金 額 銘 柄 数 < 比 率 >	7,302 2銘柄	3,738 1銘柄	6,236 —	722,627 < 1.3% >
(ユーロ…イタリア) ENI SPA ATLANTIA SPA TERNA SPA SNAM RETE GAS	百株 3,523 — 9,297 —	百株 1,891 2,472 — 9,827	千ユーロ 3,092 4,038 — 3,988	千円 358,355 467,890 — 462,091	石油・ガス・消耗燃料 運送インフラ 電力 ガス
小 計	株 数 ・ 金 額 銘 柄 数 < 比 率 >	12,821 2銘柄	14,191 3銘柄	11,118 —	1,288,337 < 2.4% >
(ユーロ…アイルランド) CRH PLC	百株 1,559	百株 —	千ユーロ —	千円 —	建設資材
小 計	株 数 ・ 金 額 銘 柄 数 < 比 率 >	1,559 1銘柄	— —	— —	— < —% >
合 計	株 数 ・ 金 額 銘 柄 数 < 比 率 >	560,917 108銘柄	350,490 102銘柄	— —	52,969,418 < 96.9% >

(注1) 邦貨換算金額は、期末の時価をわが国の対顧客電信売買相場の仲値により邦貨換算したものです。

(注2) < >内は、期末の純資産総額に対する各通貨別(ユーロは国別)株式評価額の比率です。

(注3) 株数、金額の単位未満は切り捨ててあります。％は、小数点第2位を四捨五入しています。なお、合計は、四捨五入の関係で合わない場合があります。

■投資信託財産の構成

2011年5月26日現在

項 目	当 期 末	
	評 価 額	比 率
株 式	千円 52,969,418	% 92.5
コ ー ル ・ ロ ー ン 等 、 そ の 他	4,317,177	7.5
投 資 信 託 財 産 総 額	57,286,595	100.0

(注1) 当期末の外貨建資産の投資信託財産総額に対する比率は、54,041,543千円、94.3%です。

(注2) 外貨建資産は、期末の時価をわが国の対顧客電信売買相場の仲値により邦貨換算したものです。なお、2011年5月26日における邦貨換算レートは、1米ドル=82.00円、1カナダドル=83.91円、1英ポンド=133.74円、1スイスフラン=94.00円、1スウェーデンクローネ=12.99円、1デンマーククローネ=15.54円、1ノルウェークローネ=14.81円、1オーストラリアドル=86.67円、1香港ドル=10.54円、1シンガポールドル=65.94円、1ニュージーランドドル=65.61円、1台湾ドル=2.84円、1ユーロ=115.87円です。

■資産、負債、元本および基準価額の状況

(2011年5月26日)現在

項 目	当 期 末
(A) 資 産	61,596,868,732円
コール・ローン等	1,061,716,555
株式(評価額)	52,969,418,008
未 収 入 金	7,253,501,603
未 収 配 当 金	312,232,566
(B) 負 債	6,959,737,565
未 払 金	6,944,337,565
未 払 解 約 金	15,400,000
(C) 純 資 産 総 額 (A-B)	54,637,131,167
元 本	45,221,972,475
次 期 繰 越 損 益 金	9,415,158,692
(D) 受 益 権 総 口 数	45,221,972,475口
1万口当たり基準価額(C/D)	12,082円

<注記事項>

※期首元本額 62,124,119,481円

期中追加設定元本額 399,233,336円

期中一部解約元本額 17,301,380,342円

※期末における元本の内訳

DIAM世界好配当株オープン(毎月決算コース) : 34,072,613,027円

DIAM世界好配当株式ファンド(毎月決算型) : 396,589,390円

世界6資産アクティブ・バランス・ファンド : 268,321,730円

DIAM世界6資産バランスファンド : 930,591,384円

DIAMグローバル・アクティブ・バランスファンド : 1,448,827,488円

DIAM資産形成ファンド(隔月決算型) : 78,726,804円

DIAM資産形成ファンド(1年決算型) : 18,659,908円

DIAM世界インカム・オープン(毎月決算コース) : 3,831,988,435円

DIAM世界3資産オープン(毎月決算型) : 1,951,921,213円

DIAMインカム3資産ファンド(毎月決算型) : 250,974,274円

DIAM世界好配当株私募ファンド(適格機関投資家向け) : 1,972,758,822円

期末元本合計 : 45,221,972,475円

■損益の状況

当期 自2010年5月27日 至2011年5月26日

項 目	当 期
(A) 配 当 等 収 益	3,316,445,856円
受 取 配 当 金	3,313,280,196
受 取 利 息	3,165,660
(B) 有 価 証 券 売 買 損 益	9,802,674,847
売 買 益	14,280,615,324
売 買 損	△ 4,477,940,477
(C) そ の 他 費 用	△ 16,883,814
(D) 当 期 損 益 金 (A+B+C)	13,102,236,889
(E) 前 期 繰 越 損 益 金	△ 1,761,035,203
(F) 解 約 差 損 益 金	△ 1,981,919,658
(G) 追 加 信 託 差 損 益 金	55,876,664
(H) 計 (D+E+F+G)	9,415,158,692
次 期 繰 越 損 益 金	9,415,158,692

(注1) (B)有価証券売買損益は期末の評価換えによるものを含みます。

(注2) (F)解約差損益金とあるのは、中途解約の際、元本から解約価額を差し引いた差額分をいいます。

(注3) (G)追加信託差損益金とあるのは、信託の追加設定の際、追加設定をした価額から元本を差し引いた差額分をいいます。

D I A M U S ・ リート ・ オープン ・ マザーファンド

運用報告書

第 8 期（決算日 2011年12月 9日）

（計算期間 2010年12月10日～2011年12月 9日）

「D I A M U S ・ リート ・ オープン ・ マザーファンド」は、「D I A M 世界インカム ・ オープン（毎月決算コース）」が投資対象とする親投資信託で、信託財産の実質的な運用を行っております。

以下、法令・諸規則に基づき、当親投資信託の第 8 期の運用状況をご報告申し上げます。

当ファンドの仕組みは次の通りです。

信 託 期 間	信託期間は2004年 4 月23日から無期限です。
運 用 方 針	主として米国の証券取引所に上場もしくは上場に準ずる不動産投信等の投資信託証券を主要投資対象とし、信託財産の着実な成長と比較的高い配当利回りを安定的に獲得することを目標とします。
主 要 運 用 対 象	米国の証券取引所に上場もしくは上場に準ずる不動産投信等の投資信託証券を主要投資対象とします。
主 な 組 入 制 限	<ul style="list-style-type: none"> ・ 投資信託証券への投資割合には制限を設けません。 ・ 株式への投資は行いません。 ・ 外貨建資産への投資割合には制限を設けません。

■最近 5 期の運用実績

決 算 期	基 準 価 額	期 中 騰 落 率	投 資 証 券 組 入 比 率	純 資 産 総 額
		%		
4 期（2007年12月10日）	円 17,294	% △17.5	% 94.9	百万円 215,288
5 期（2008年12月 9日）	8,188	△52.7	87.9	68,272
6 期（2009年12月 9日）	10,041	22.6	97.2	154,652
7 期（2010年12月 9日）	11,933	18.8	97.9	100,350
8 期（2011年12月 9日）	11,681	△ 2.1	96.7	72,494

（注）当ファンドの信託財産の着実な成長と比較的高い配当利回りを安定的に獲得するというコンセプトに適した指数が存在しないため、ベンチマークを特定しません。

■当期中の基準価額の推移

年 月 日	基 準 価 額	騰 落 率		投 資 証 券 率
		騰	落	
(期 首) 2010 年 12 月 9 日	円 11,933		% -	% 97.9
12 月 末	11,869		△ 0.5	95.6
2011 年 1 月 末	12,264		2.8	92.7
2 月 末	12,595		5.5	95.1
3 月 末	12,804		7.3	95.3
4 月 末	13,251		11.0	95.6
5 月 末	13,233		10.9	96.2
6 月 末	12,855		7.7	97.2
7 月 末	12,668		6.2	95.2
8 月 末	11,726		△ 1.7	93.6
9 月 末	10,929		△ 8.4	92.3
10 月 末	12,264		2.8	90.4
11 月 末	11,405		△ 4.4	94.9
(期 末) 2011 年 12 月 9 日	11,681		△ 2.1	96.7

(注) 騰落率は期首比です。

■当期の運用経過 (2010年12月10日から2011年12月9日まで)



期 首	期中高値	期中安値	期 末
2010. 12. 9	2011. 7. 8	2011. 8. 9	2011. 12. 9
11,933円	13,520円	10,173円	11,681円

《投資環境》

当期のリート市場は、経済指標や企業業績の改善を背景に2011年6月半ばまでは概ね堅調な展開が続いていましたが、格付会社による米国債の格下げや、ギリシャの債務不履行懸念などの欧州債務問題の悪化を受け、8月以降に大幅に下落しました。その後、ベルギー・フランス系金融機関デクシアの救済や10月下旬に開催されたEU（欧州連合）首脳会議において欧州債務問題の包括策が合意されたこと、市場予想を上回る米国・中国の経済指標の発表により景気減速懸念が和らいだことなどから、大きく反発しました。また、為替市場では、主要通貨に対して円高が進行しました。

米国では、政府の債務上限引き上げ交渉が難航したことや一部の経済指標の悪化を受けた景気減速懸念、欧州債務問題への懸念の高まりから下落する局面もありましたが、企業やリートによる決算発表が支援材料となり、前期末比で上昇しました。

《運用経過》

基準価額の推移

当期末の基準価額は11,681円となり、前期末に比べ2.11%下落しました。

基準価額の騰落要因

期間：期初～2011年6月上旬

米ドルに対して円高が進行したものの、経済指標や企業業績の改善が好感されたことに加え、企業やリートによる合併の発表も支援材料となって米国リート市場が大きく上昇したことから、基準価額は上昇しました。

期間：2011年6月中旬～期末

欧州債務問題の深刻化や、格付会社による米国債の格下げなどを受けて米国リート市場が下落したこと、また米ドルに対して円高が進行したことから、基準価額は下落しました。

《今後の投資環境および運用方針》

米国では、リート経営陣の2012年の見通しにも、直近の外部環境の変化が潜在的なリスクとして認識されています。ファンダメンタルズについては、足元の経済指標は回復を示していますが、力強さに欠ける状況に変化はありません。不動産市況についても、一部地区の優良商業用不動産の価格や住宅賃料のみ回復基調ですが、全米の住宅価格は依然として下落基調であり、二極化の様相となっています。一方、低金利の長期化に対し利回りを選好する投資家からのリートへの資金流入が見られますが、投資家のリスク許容度の変化による資金流出への転換に注意が必要です。短期的には、欧州債務問題の進展や欧米金融システムの動向、マクロ経済指標の発表が注目され、相場変動に影響を与える展開が予想されます。

今後も、マクロ経済指標の発表に伴う景気動向や市場の動向を注視しながら、保守的な財務体質かつ長期的に見て成長見込みがあるリートに選別投資していき、引き続き安定的な配当を維持できるポートフォリオを構築していきます。

■ 1万円（元本10,000円）当たりの費用の明細

項 目	当 期
(a) 売買委託手数料 (投資証券)	8円 (8)
(b) 保管費用等	1
合 計	9

(注1) 期中の費用（消費税等のかかるものは消費税等を含む。）は、追加・解約により受益権口数に変動があるため、下記の簡便法により算出した結果です。

(a) 売買委託手数料 = $\frac{\text{期中の売買委託手数料}}{\text{期中の平均受益権口数}}$

(b) 保管費用等 = $\frac{\text{期中の保管費用等}}{\text{期中の平均受益権口数}}$

(注2) 各項目ごとに円未満は四捨五入しております。

■ 売買及び取引の状況（2010年12月10日から2011年12月9日まで）

投資証券

		買 付		売 付	
		口 数	金 額	口 数	金 額
外国		千口	千米ドル	千口	千米ドル
	ア メ リ カ	15,317	336,217	18,115	629,955

(注) 金額は受渡代金です。

■ 主要な売買銘柄（2010年12月10日から2011年12月9日まで）

投資証券

銘 柄 名	買 付			銘 柄 名	売 付		
	口 数	金 額	平均単価		口 数	金 額	平均単価
	千口	千円	円		千口	千円	円
BRANDYWINE REALTY TRUST	4,140	4,046,910	977	AMERICAN CAMPUS COMMUNITIES	2,052	5,914,326	2,882
THE MACERICH COMPANY	876	3,094,601	3,531	PROLOGIS INC	1,871	4,982,902	2,663
VENTAS INC	575	2,328,576	4,047	TAUBMAN CENTERS INC	1,182	4,845,412	4,099
PLUM CREEK TIMBER CO	782	2,208,479	2,821	DUPONT FABROS TECHNOLOGY INC	2,732	4,769,855	1,746
LEXINGTON REALTY TRUST	2,998	1,973,580	658	UDR INC	2,168	4,161,998	1,920
EAST GROUP	530	1,872,922	3,530	ESSEX PROPERTY TRUST INC	340	3,407,465	10,019
SIMON PROPERTY GROUP INC	219	1,759,296	8,033	VENTAS INC	723	3,247,457	4,490
KIMCO REALTY	1,407	1,671,984	1,188	DIGITAL REALTY TRUST INC	720	3,216,998	4,467
HCP INC	638	1,498,878	2,349	DOUGLAS EMMETT INC	1,996	3,173,621	1,589
DIGITAL REALTY 7.0%	700	1,341,375	1,916	HIGHWOODS PROPERTIES INC	830	2,266,443	2,730

(注) 金額は受渡代金です。

■ 利害関係人との取引状況等（2010年12月10日から2011年12月9日まで）

期中の利害関係人との取引はありません。

(注) 利害関係人とは、投資信託及び投資法人に関する法律第11条第1項に規定される利害関係人です。

■組入資産の明細
外国投資証券

銘 柄	期首(前期末)		当 期		末	比 率	
	口 数	口 数	口 数	外貨建金額	邦貨換算金額		
不動産ファンド (アメリカ)	千口	千口	千口	千米ドル	千円	%	
CBL & ASSOCIATES PROP PFD 7.375	492	492	11,316	879,705	1.2		
ALEXANDRIA REAL ESTATE EQUIT	966	907	60,426	4,697,584	6.5		
ENTERTAINMENT PROPERTIES TR	1,654	1,636	70,884	5,510,562	7.6		
AMB PROPERTY CORP	1,444	—	—	—	—		
LEXINGTON REALTY TRUST	—	2,998	21,621	1,680,843	2.3		
CBL & ASSOCIATES	2,164	2,077	30,980	2,408,425	3.3		
ESSEX PROPERTY TRUST INC	563	237	31,435	2,443,780	3.4		
FEDERAL REALTY INVS TRUST	270	—	—	—	—		
HCP INC	—	638	24,231	1,883,736	2.6		
HIGHWOODS PROPERTIES INC	2,065	1,277	36,213	2,815,246	3.9		
EAST GROUP	—	527	21,558	1,675,949	2.3		
KIMCO REALTY	—	1,407	21,994	1,709,855	2.4		
LIBERTY PROPERTY TRUST	1,341	1,351	39,828	3,096,283	4.3		
BRANDYWINE REALTY TRUST	—	4,039	34,212	2,659,642	3.7		
DIGITAL REALTY 7.0%	—	700	17,745	1,379,496	1.9		
THE MACERICH COMPANY	—	876	42,768	3,324,809	4.6		
DUPONT FABROS 7.625	—	285	7,002	544,370	0.8		
PLUM CREEK TIMBER CO	611	1,390	49,060	3,813,936	5.3		
REGENCY	1,201	931	33,780	2,626,110	3.6		
UDR INC	2,595	427	9,941	772,862	1.1		
CORPORATE OFFICE PROPERTIES	1,334	626	13,265	1,031,256	1.4		
SIMON PROPERTY GROUP INC	416	432	52,522	4,083,090	5.6		
TAUBMAN CENTERS INC	1,182	—	—	—	—		
VENTAS INC	1,380	1,232	64,554	5,018,471	6.9		
VORNADO REALTY TRUST	520	301	22,022	1,712,066	2.4		
SL GREEN REALTY PFD 7.625	1,007	1,007	25,233	1,961,680	2.7		
VORNADO REALTY TRUST PFD 6.75	175	175	4,376	340,248	0.5		
BIOMED REALTY TRUST INC	—	273	4,838	376,109	0.5		
AMERICAN CAMPUS COMMUNITIES	3,013	1,017	39,738	3,089,277	4.3		
DIGITAL REALTY TRUST INC	1,310	622	40,060	3,114,299	4.3		
COGDELL SPENCER INC	455	—	—	—	—		
DOUGLAS EMMETT INC	1,996	—	—	—	—		
DCT INDUSTRIAL TRUST INC	11,427	11,293	53,193	4,135,243	5.7		
DUPONT FABROS TECHNOLOGY INC	3,151	689	16,113	1,252,663	1.7		
CORESITE REALTY CORP	—	74	1,266	98,431	0.1		
合 計	口 数	金 額	口 数	金 額	口 数	金 額	比 率
	42,745	39,947	902,187	70,136,039	—	—	—
	銘 柄 数 < 比 率 >	25銘柄<97.9%>	30銘柄<96.7%>	—	—	—	96.7

(注1) 邦貨換算金額は、期末の時価をわが国の対顧客電信売買相場の仲値により邦貨換算したものです。

(注2) 比率は、期末の純資産総額に対する投資証券評価額の比率です。

(注3) 口数、金額の単位未満は切り捨ててあります。％は、小数点第2位を四捨五入しています。なお、合計は、四捨五入の関係で合わない場合があります。

■投資信託財産の構成

2011年12月9日現在

項 目	当 期 末	
	評 価 額	比 率
投 資 証 券	70,136,039	96.7
コ ー ル ・ ロ ー ン 等 、 そ の 他	2,359,170	3.3
投 資 信 託 財 産 総 額	72,495,209	100.0

(注1) 当期末の外貨建資産の投資信託財産総額に対する比率は、70,729,766千円、97.6%です。

(注2) 外貨建資産は、期末の時価をわが国の対顧客電信売買相場の仲値により邦貨換算したものです。なお、2011年12月9日における邦貨換算レートは、1米ドル=77.74円です。

■資産、負債、元本および基準価額の状況

(2011年12月9日)現在

項 目	当 期 末
(A) 資 産	72,495,209,912円
コ ー ル ・ ロ ー ン 等	2,325,445,751
投 資 証 券 (評価額)	70,136,039,150
未 収 配 当 金	33,725,011
(B) 負 債	500,000
未 払 解 約 金	500,000
(C) 純 資 産 総 額 (A-B)	72,494,709,912
元 本	62,062,813,695
次 期 繰 越 損 益 金	10,431,896,217
(D) 受 益 権 総 口 数	62,062,813,695口
1万口当たり基準価額 (C/D)	11,681円

<注記事項>

※ 期首元本額	84,098,052,175円
期中追加設定元本額	37,490,121円
期中一部解約元本額	22,072,728,601円
※ 期末における元本の内訳	
世界6資産アクティブ・バランス・ファンド:	80,711,065円
D I A M世界6資産バランスファンド:	294,057,600円
D I A Mグローバル・アクティブ・バランスファンド:	408,452,638円
D I A M資産形成ファンド(隔月決算型):	7,658,650円
D I A M資産形成ファンド(1年決算型):	2,219,762円
D I A M ワールド・リート・インカム・オープン(毎月決算コース):	58,029,829,544円
D I A M世界インカム・オープン(毎月決算コース):	1,127,489,698円
D I A M ワールド・リート・オープン(ラップ向け):	8,131,589円
D I A M ワールドREITアクティブファンド(毎月決算型):	1,345,386,737円
D I A M世界3資産オープン(毎月決算型):	659,456,248円
D I A Mインカム3資産ファンド(毎月決算型):	82,383,114円
D I A M ワールドREITアクティブファンド<DC年金>:	17,037,050円
期末元本合計:	62,062,813,695円

■損益の状況

当期 自2010年12月10日 至2011年12月9日

項 目	当 期
(A) 配 当 等 収 益	3,435,358,531円
受 取 配 当 金	3,433,290,199
受 取 利 息	2,068,332
(B) 有 価 証 券 売 買 損 益	△ 4,569,405,634
売 買 益 損	7,461,742,487
売 買 損 損	△12,031,148,121
(C) そ の 他 費 用	△ 9,749,077
(D) 当 期 損 益 金 (A+B+C)	△ 1,143,796,180
(E) 前 期 繰 越 損 益 金	16,252,093,917
(F) 解 約 差 損 益 金	△ 4,683,121,399
(G) 追 加 信 託 差 損 益 金	6,719,879
(H) 計 (D+E+F+G)	10,431,896,217
次 期 繰 越 損 益 金	10,431,896,217

(注1) (B)有価証券売買損益は期末の評価換えによるものを含みます。

(注2) (F)解約差損益金とあるのは、中途解約の際、元本から解約価額を差し引いた差額分をいいます。

(注3) (G)追加信託差損益金とあるのは、信託の追加設定の際、追加設定をした価額から元本を差し引いた差額分をいいます。

DIAM インターナショナル・リート・インカム・オープン・マザーファンド

運用報告書

第8期（決算日 2011年12月9日）

（計算期間 2010年12月10日～2011年12月9日）

「DIAM インターナショナル・リート・インカム・オープン・マザーファンド」は、「DIAM世界インカム・オープン（毎月決算コース）」が投資対象とする親投資信託で、信託財産の実質的な運用を行っております。

以下、法令・諸規則に基づき、当親投資信託の第8期の運用状況をご報告申し上げます。

当ファンドの仕組みは次の通りです。

信託期間	信託期間は2004年4月23日から無期限です。
運用方針	米国および日本を除く世界各国の証券取引所に上場もしくは上場に準ずる不動産投信等の投資信託証券を主要投資対象とし、信託財産の着実な成長と比較的高い配当利回りを安定的に獲得することを目標として運用を行います。
主要運用対象	米国および日本を除く世界各国の証券取引所に上場もしくは上場に準ずる不動産投信等の投資信託証券を主要投資対象とします。
主な組入制限	<ul style="list-style-type: none"> ・投資信託証券への投資割合には制限を設けません。 ・株式への投資は行いません。 ・外貨建資産への投資割合には制限を設けません。

■最近5期の運用実績

決算期	基準	価額		投資信託受益証券、 投資証券組入比率	純資産額
		期中騰落率			
4期（2007年12月10日）	円		%	%	百万円
5期（2008年12月9日）	21,942	3.5		93.5	260,462
6期（2009年12月9日）	7,100	△67.6		91.9	85,274
7期（2010年12月9日）	10,341	45.6		96.4	220,117
8期（2011年12月9日）	11,251	8.8		97.7	156,186
	10,702	△4.9		96.8	111,164

（注）当ファンドの信託財産の着実な成長と比較的高い配当利回りを安定的に獲得するというコンセプトに適した指数が存在しないため、ベンチマークを特定しません。

■当期中の基準価額の推移

年 月 日	基 準 価 額	騰 落 率		投資信託受益証券、 投資証券組入比率
		騰	落	
(期 首) 2010 年 12 月 9 日	円 11,251		% —	% 97.7
12 月 末	11,228	△	0.2	96.5
2011 年 1 月 末	11,420		1.5	96.4
2 月 末	11,711		4.1	94.7
3 月 末	12,323		9.5	96.7
4 月 末	12,751		13.3	94.6
5 月 末	12,537		11.4	96.0
6 月 末	12,527		11.3	95.9
7 月 末	12,063		7.2	95.6
8 月 末	11,314		0.6	96.3
9 月 末	10,098	△	10.2	96.8
10 月 末	11,360		1.0	96.7
11 月 末	10,478	△	6.9	95.4
(期 末) 2011 年 12 月 9 日	10,702	△	4.9	96.8

(注) 騰落率は期首比です。

■当期の運用経過 (2010年12月10日から2011年12月9日まで)



期 首	期中高値	期中安値	期 末
2010. 12. 9	2011. 4. 11	2011. 10. 5	2011. 12. 9
11,251円	12,855円	9,622円	10,702円

《投資環境》

当期のリート市場は、経済指標や企業業績の改善を背景に2011年6月半ばまでは概ね堅調な展開が続いていましたが、格付会社による米国債の格下げや、ギリシャの債務不履行懸念などの欧州債務問題の悪化を受け、8月以降に大幅に下落しました。その後、ベルギー・フランス系金融機関デクシアの救済や10月下旬に開催されたEU（欧州連合）首脳会議において欧州債務問題の包括策が合意されたこと、市場予想を上回る米国・中国の経済指標の発表により景気減速懸念が和らいだことなどから、大きく反発しました。また、為替市場では、主要通貨に対して円高が大きく進行しました。

欧州・英国では、欧州債務問題を背景に金融シス

テムへの不安感の高まりもあって前期末比で下落しました。オーストラリアでは、当期前半は大型サイクロンやニュージーランドの地震、当期後半は欧米の債務問題や中国の景気減速懸念などが不安材料となり、上値の重い展開となりました。アジア地域では、中国で政策金利や預金準備率の引き上げが相次いだことから弱含む局面もありましたが、好調な景気が持続していることや、リートによる良好な決算発表も支援材料となり、比較的底堅い展開となりました。

《運用経過》

基準価額の推移

当期末の基準価額は10,702円となり、前期末に比べ4.88%下落しました。

基準価額の騰落要因

期間：期初～2011年6月上旬

経済指標や企業業績の改善を受けてカナダのリート市場や欧州・英国のリート市場が上昇したこと、オーストラリアドルやユーロなどに対して円安が進行したことから、基準価額は上昇しました。

期間：2011年6月中旬～期末

ギリシャの債務不履行懸念などの欧州債務問題の深刻化を受けて欧州・英国を中心にリート市場が大きく下落したことや、主要通貨に対して円高が大きく進行したことから、基準価額は下落しました。

《今後の投資環境および運用方針》

欧州では、E F S F（欧州金融安定基金）の規模拡大や銀行の資本増強に向けた動きは好感されたものの、イタリアやスペインの国債利回りが上昇する等、市場の警戒感が高いままであり、短期的に変動の激しい展開が予想されます。ファンダメンタルズについても各国の緊縮財政による消費への悪影響が懸念される状況です。また、資金調達環境は厳しく、物件売却による財務体質の強化を図るリートも散見される状況です。アジア・オセアニアについても、短期的には欧州債務問題や米国・中国の景気動向、金融政策に左右される展開が予想されます。更に、欧米の金融システムが急変した場合の投資家のリスク許容度への影響には注意を要します。一方、ファンダメンタルズについては、アジアでは中国本土で景気減速の兆しが見られ、その影響が懸念される地域があるものの、国内需要・観光需要を中心とした消費は堅調さを維持しています。オーストラリアは、利下げに転換し、今後の内需喚起が期待されます。また、非中核物件の売却資金を使った自社株買いも続くと見られます。

運用方針としては、引き続き保守的な財務体質かつ配当成長の見込めるキャッシュフローの安定した銘柄を選別して投資していきます。

■ 1万円（元本10,000円）当たりの費用の明細

項 目	当 期
(a) 売買委託手数料 (投資信託受益証券、投資証券)	10円 (10)
(b) 有価証券取引税 (投資信託受益証券、投資証券)	0 (0)
(c) 保管費用等	7
合 計	17

(注1) 期中の費用（消費税等のかかるものは消費税等を含む。）は、追加・解約により受益権口数に変動があるため、下記の簡便法により算出した結果です。

$$(a) \text{ 売買委託手数料} = \frac{\text{期中の売買委託手数料}}{\text{期中の平均受益権口数}}$$

$$(b) \text{ 有価証券取引税} = \frac{\text{期中の有価証券取引税}}{\text{期中の平均受益権口数}}$$

$$(c) \text{ 保管費用等} = \frac{\text{期中の保管費用等}}{\text{期中の平均受益権口数}}$$

(注2) 各項目ごとに円未満は四捨五入しております。

■ 売買及び取引の状況（2010年12月10日から2011年12月9日まで）

投資信託受益証券、投資証券

		買 付		売 付	
		口 数	金 額	口 数	金 額
外	カナダ	千口 1,400	千カナダドル 12,985	千口 5,102	千カナダドル 92,708
	イギリス	千口 26	千英ポンド 184	千口 8,488	千英ポンド 34,312
	オーストラリア	千口 70,803 (3,237)	千オーストラリアドル 117,726	千口 234,756	千オーストラリアドル 220,979
	香港	千口 2,047 (148)	千香港ドル 50,568	千口 43,290	千香港ドル 202,877
	シンガポール	千口 34,400	千シンガポールドル 39,475	千口 31,824	千シンガポールドル 40,007
	ニュージーランド	千口 —	千ニュージーランドドル —	千口 12,373	千ニュージーランドドル 11,908
国	ユ	千口 59 (8)	千ユーロ 5,829	千口 416	千ユーロ 31,396
	ー	千口 157	千ユーロ 1,495	千口 265	千ユーロ 2,851
	ロ	千口 162 (△ 28)	千ユーロ 7,687	千口 1,985	千ユーロ 66,933
		千口 94 (15)	千ユーロ 3,637	千口 201	千ユーロ 14,793

(注1) 金額は受渡代金です。

(注2) ()内は、合併、株式配当等による増減分で、上段の数値には含まれておりません。

■主要な売買銘柄（2010年12月10日から2011年12月9日まで）

外国投資信託受益証券、投資証券

買				売			
銘柄名	口数	金額	平均単価	銘柄名	口数	金額	平均単価
	千口	千円	円		千口	千円	円
AUSTRALAND PROPERTY GROUP	6,526	1,586,444	243	ING INDUSTRIAL FUND	127,809	5,560,630	44
STOCKLAND	5,153	1,437,368	279	CFS RETAIL PROPERTY	27,667	4,236,707	153
WESTFIELD RETAIL TRUST	5,887	1,292,085	219	RIOCAN REAL ESTATE INVEST TRUST	1,116	2,253,229	2,019
BWP TRUST	6,398	988,587	154	UNIBAIL-RODAMCO SE	131	2,146,374	16,380
CORIO NV	162	874,547	5,372	VASTNED RETAIL	458	2,058,929	4,489
GOODMAN GROUP	13,004	748,673	58	WERELDHAVE NV	324	2,048,860	6,322
MAPLETREE INDUSTRIAL TRUST	9,683	699,088	72	CHAMPION REIT	42,840	1,991,750	46
CHARTER HALL OFFICE REIT	2,500	684,336	274	EUROCOMMERCIAL	536	1,945,346	3,627
SILIC	59	653,376	11,006	BRITISH LAND CO PLC	2,572	1,837,918	715
CROMWELL PROPERTY GROUP	9,963	603,593	61	DEXUS PROPERTY GROUP	24,033	1,743,290	73

(注) 金額は受渡代金です。

■利害関係人との取引状況等（2010年12月10日から2011年12月9日まで）

期中の利害関係人との取引はありません。

(注) 利害関係人とは、投資信託及び投資法人に関する法律第11条第1項に規定される利害関係人です。

■組入資産の明細

外国投資信託受益証券、投資証券

銘柄	期首(前期末)		当期		期末	
	口数	金額	口数	金額	口数	金額
(カナダ)	千口	千カナダドル	千口	千カナダドル	千口	千円
CALLOWAY REAL ESTATE INVT TR	1,104	826	826	22,079	1,677	788
RIOCAN REAL ESTATE INVEST TRUST	2,400	1,283	1,283	32,702	2,485	036
ALLIED PROPERTIES REIT	2,050	1,611	1,611	38,924	2,957	888
DUNDEE REAL ESTATE INV TRUST	569	491	491	16,089	1,222	622
PRIMARIS RETAIL REIT	1,770	1,425	1,425	29,638	2,252	226
NORTHERN PROPERTY RE INV TR	606	578	578	17,883	1,359	003
INNVEST REAL ESTATE INVT TR	—	186	186	778	59	192
BOARDWALK REAL ESTATE INVEST	276	—	—	—	—	—
ARTIS REAL ESTATE INVESTMENT TRUST	2,281	1,399	1,399	19,434	1,476	814
CROMBIE REAL ESTATE INV	940	860	860	11,532	876	381
NORTHWEST HEALTHCARE PROPERTIES REAL ESTATE INVESTMENT TRUST	779	412	412	4,600	349	586
小計	口数・金額	12,779	9,076	193,664	14,716	542
	銘柄数<比率>	10銘柄<13.3%>	10銘柄<13.2%>	—	—	13.2
(イギリス)	千口	千英ポンド	千口	千英ポンド	千口	千円
BRITISH LAND CO PLC	7,899	5,327	5,327	25,129	3,054	957
HAMMERSON PLC	6,047	3,471	3,471	12,929	1,571	848
LAND SECURITIES GROUP PLC	1,840	1,419	1,419	9,235	1,122	786
SEGRO PLC	4,946	3,516	3,516	7,549	917	836
LOCAL SHOPPING REIT PLC	2,297	1,797	1,797	909	110	545
METRIC PROPERTY INVESTMENTS PLC	4,754	3,791	3,791	3,336	405	669
小計	口数・金額	27,785	19,323	59,090	7,183	644
	銘柄数<比率>	6銘柄<8.3%>	6銘柄<6.5%>	—	—	6.5
(オーストラリア)	千口	千オーストラリアドル	千口	千オーストラリアドル	千口	千円
AUSTRALAND PROPERTY GROUP	—	6,230	6,230	16,823	1,330	731
BWP TRUST	—	6,282	6,282	11,056	874	597
COMMONWEALTH PROPERTY OFFICE	24,774	18,447	18,447	17,617	1,393	506
CHALLENGER WINE TRUST	9,688	—	—	—	—	—
MIRVAC GROUP	77,466	69,533	69,533	91,436	7,232	649
INVESTA OFFICE FUND	107,870	102,281	102,281	62,902	4,975	625
CROMWELL PROPERTY GROUP	—	9,963	9,963	6,675	528	048
CHARTER HALL RETAIL REIT	13,743	13,835	13,835	45,379	3,589	490
CFS RETAIL PROPERTY	85,649	61,017	61,017	115,932	9,170	245
GPT GROUP	10,029	7,893	7,893	25,574	2,022	946
ING INDUSTRIAL FUND	127,809	—	—	—	—	—
ALE PROPERTY GROUP	2,324	3,301	3,301	6,702	530	148
STOCKLAND	14,549	17,165	17,165	60,422	4,779	383
WESTFIELD GROUP	3,110	1,828	1,828	14,994	1,186	028
DEXUS PROPERTY GROUP	73,581	51,972	51,972	45,735	3,617	676
GOODMAN GROUP	—	11,941	11,941	7,105	562	034
CHARTER HALL GROUP	8,972	8,585	8,585	18,286	1,446	493
WESTFIELD RETAIL TRUST	—	8,576	8,576	22,726	1,797	669
小計	口数・金額	559,570	398,855	569,371	45,037	275
	銘柄数<比率>	13銘柄<34.5%>	16銘柄<40.5%>	—	—	40.5
(香港)	千口	千香港ドル	千口	千香港ドル	千口	千円
LINK REIT/THE	6,054	7,800	7,800	218,797	2,187	976
CHAMPION REIT	42,840	—	—	—	—	—
小計	口数・金額	48,895	7,800	218,797	2,187	976
	銘柄数<比率>	2銘柄<2.4%>	1銘柄<2.0%>	—	—	2.0

銘柄	期首(前期末)		当期			末
	口数	金額	口数	外貨建金額	邦貨換算金額	比率
(シンガポール)	千口		千口	千シンガポールドル	千円	%
ASCENDAS REAL ESTATE INVT	30,146		32,291	61,998	3,726,743	3.4
CAPITACOMMERCIAL TRUST	8,383		—	—	—	—
SUNTEC REAL ESTATE INVEST TR	4,070		—	—	—	—
MAPLETREE LOGISTICS TRUST	84,536		76,948	65,790	3,954,685	3.6
ASCOTT RESIDENCE TRUST	30,762		28,392	28,675	1,723,709	1.6
FRASERS CENTREPOINT TRUST	8,752		10,472	15,865	953,649	0.9
PARKWAY LIFE REIT	7,132		6,595	11,772	707,619	0.6
MAPLETREE INDUSTRIAL TRUST	17,708		24,396	26,836	1,613,143	1.5
MAPLETREE COMMERCIAL TRUST	—		6,704	5,866	352,605	0.3
CACHE LOGISTICS TRUST	—		8,267	7,936	477,052	0.4
小計	口数・金額	191,489	194,066	224,741	13,509,208	—
	銘柄数<比率>	8銘柄<9.9%>	8銘柄<12.2%>	—	—	12.2
(ニュージーランド)	千口		千口	千ニュージーランドドル	千円	%
GOODMAN PROPERTY TRUST	52,082		39,709	38,914	2,337,224	2.1
小計	口数・金額	52,082	39,709	38,914	2,337,224	—
	銘柄数<比率>	1銘柄<2.0%>	1銘柄<2.1%>	—	—	2.1
(フランス)	千口		千口	千ユーロ	千円	%
GEICINA SA	82		62	3,827	397,216	0.4
ICADE EMGP	54		45	2,540	263,694	0.2
SOCIETE TOUR EIFFEL	240		129	4,954	514,219	0.5
UNIBAIL-RODAMCO SE	717		585	78,552	8,152,219	7.3
KLEPIERRE	535		400	8,400	871,752	0.8
SILIC	—		58	4,416	458,311	0.4
小計	口数・金額	1,630	1,281	102,692	10,657,414	—
	銘柄数<比率>	5銘柄<10.3%>	6銘柄<9.6%>	—	—	9.6
(ドイツ)	千口		千口	千ユーロ	千円	%
ALSTRIA OFFICE REIT-AG	1,315		1,207	10,627	1,102,936	1.0
小計	口数・金額	1,315	1,207	10,627	1,102,936	—
	銘柄数<比率>	1銘柄<0.9%>	1銘柄<1.0%>	—	—	1.0
(オランダ)	千口		千口	千ユーロ	千円	%
EUROCOMMERCIAL	1,313		777	18,831	1,954,341	1.8
VASTNED OFFICES/INDUSTRIAL	490		—	—	—	—
VASTNED RETAIL	760		301	9,052	939,508	0.8
CORIO NV	266		286	9,123	946,817	0.9
WERELDHAVE NV	908		584	29,294	3,040,190	2.7
NIEUWE STEEN INVS	429		368	3,336	346,285	0.3
小計	口数・金額	4,169	2,318	69,639	7,227,143	—
	銘柄数<比率>	6銘柄<12.3%>	5銘柄<6.5%>	—	—	6.5
(ベルギー)	千口		千口	千ユーロ	千円	%
BEFIMMO	285		179	8,811	914,429	0.8
COFINIMMO SA	280		193	16,615	1,724,369	1.6
WAREHOUSES DE PAUW	171		273	9,850	1,022,309	0.9
小計	口数・金額	737	646	35,277	3,661,107	—
	銘柄数<比率>	3銘柄<3.8%>	3銘柄<3.3%>	—	—	3.3
合計	口数・金額	900,455	674,284	—	107,620,472	—
	銘柄数<比率>	55銘柄<97.7%>	57銘柄<96.8%>	—	—	96.8

(注1) 邦貨換算金額は、期末の時価をわが国の対顧客電信売買相場の仲値により邦貨換算したものです。

(注2) 比率は、期末の純資産総額に対する投資信託受益証券、投資証券評価額の比率です。

(注3) 口数、金額の単位未満は切り捨ててあります。％は、小数点第2位を四捨五入しています。なお、合計は、四捨五入の関係で合わない場合があります。

■投資信託財産の構成

2011年12月9日現在

項 目	当 期 末	
	評 価 額	比 率
投資信託受益証券及び投資証券	107,620,472	96.8
コール・ローン等、その他	3,597,362	3.2
投資信託財産総額	111,217,834	100.0

(注1) 当期末の外貨建資産の投資信託財産総額に対する比率は、110,003,621千円、98.9%です。

(注2) 外貨建資産は、期末の時価をわが国の対顧客電信売買相場の仲値により邦貨換算したものです。なお、2011年12月9日における邦貨換算レートは、1カナダドル=75.99円、1英ポンド=121.57円、1オーストラリアドル=79.10円、1香港ドル=10.00円、1シンガポールドル=60.11円、1ニュージーランドドル=60.06円、1ユーロ=103.78円です。

■資産、負債、元本および基準価額の状況

(2011年12月9日)現在

項 目	当 期 末
(A) 資 産	111,217,834,238円
コール・ローン等	3,173,166,034
投資信託受益証券(評価額)	58,546,483,915
投資証券(評価額)	49,073,988,776
未 収 入 金	209,555,802
未 収 配 当 金	214,639,711
(B) 負 債	53,700,000
未 払 解 約 金	53,700,000
(C) 純 資 産 総 額 (A-B)	111,164,134,238
元 本	103,868,267,798
次 期 繰 越 損 益 金	7,295,866,440
(D) 受 益 権 総 口 数	103,868,267,798口
1万口当たり基準価額(C/D)	10,702円

<注記事項>

※ 期首元本額	138,826,644,797円
期中追加設定元本額	74,620,963円
期中一部解約元本額	35,032,997,962円
※ 期末における元本の内訳	
世界6資産アクティブ・バランス・ファンド	131,883,081円
DIAM世界6資産バランスファンド	459,071,337円
DIAMグローバル・アクティブ・バランスファンド	696,553,594円
DIAM資産形成ファンド(隔月決算型)	12,751,679円
DIAM資産形成ファンド(1年決算型)	3,514,431円
DIAM ワールド・リート・インカム・オープン(毎月決算コース)	97,256,023,246円
DIAM世界インカム・オープン(毎月決算コース)	1,836,181,776円
DIAM ワールド・リート・オープン(ラップ向け)	13,334,451円
DIAM ワールドREITアクティブファンド(毎月決算型)	2,224,131,229円
DIAM世界3資産オープン(毎月決算型)	1,071,638,699円
DIAMインカム3資産ファンド(毎月決算型)	134,786,892円
DIAM ワールドREITアクティブファンド<DC年金>	28,397,383円
期末元本合計	103,868,267,798円

■損益の状況

当 期 自2010年12月10日 至2011年12月9日

項 目	当 期
(A) 配 当 等 収 益	7,405,204,352円
受 取 配 当 金	7,232,957,116
配 当 株 式	145,873,300
受 取 利 息	26,373,861
そ の 他 収 益 金	75
(B) 有 価 証 券 売 買 損 益	△11,827,556,231
売 買 損 益	6,248,227,113
売 買 損 益	△18,075,783,344
(C) そ の 他 費 用	△ 83,759,190
(D) 当 期 損 益 金 (A+B+C)	△ 4,506,111,069
(E) 前 期 繰 越 損 益 金	17,360,320,510
(F) 解 約 差 損 益 金	△ 5,567,252,038
(G) 追 加 信 託 差 損 益 金	8,909,037
(H) 計 (D+E+F+G)	7,295,866,440
次 期 繰 越 損 益 金	7,295,866,440

(注1) (B)有価証券売買損益は期末の評価換えによるものを含みます。

(注2) (F)解約差損益金とあるのは、中途解約の際、元本から解約価額を差し引いた差額分をいいます。

(注3) (G)追加信託差損益金とあるのは、信託の追加設定の際、追加設定をした価額から元本を差し引いた差額分をいいます。