

DIAM外国株式インデックスファンド<DC年金>

追加型投信／海外／株式(インデックス型)

DIAMアセットマネジメント

本書は、金融商品取引法（昭和23年法律第25号）第13条の規定に基づく目論見書です。

<委託会社>[ファンドの運用の指図を行う者]
DIAMアセットマネジメント株式会社
金融商品取引業者登録番号/関東財務局長(金商)第324号

<受託会社>[ファンドの財産の保管および管理を行う者]
みずほ信託銀行株式会社

ファンドに関する投資信託説明書(請求目論見書)を含む詳細な情報は下記委託会社への照会先までお問い合わせください。投資信託説明書(請求目論見書)は、委託会社のホームページで閲覧できる他、販売会社にご請求いただければ当該販売会社を通じて交付いたします。また、本書には約款の主な内容が含まれておりますが、約款の全文は投資信託説明書(請求目論見書)に添付されております。

委託会社への照会先

【コールセンター】0120-506-860 (受付時間:営業日の午前9時から午後5時まで)

【ホームページ】<http://www.diam.co.jp/>

商品分類				属性区分					
単位型・追加型	投資対象地域	投資対象資産(収益の源泉)	補足分類	投資対象資産	決算頻度	投資対象地域	投資形態	為替ヘッジ	対象インデックス
追加型	海外	株式	インデックス型	その他資産 (投資信託証券(株式))	年1回	グローバル (日本を除く)	ファミリー ファンド	なし	その他 (MSCIコクサイ インデックス)

※上記の分類は、社団法人投資信託協会の商品分類に関する指針に基づき記載しております。
商品分類および属性区分の定義については、投資信託協会ホームページ(<http://www.toushin.or.jp/>)にてご確認ください。

＜委託会社の情報＞	
委託会社名	DIAMアセットマネジメント株式会社
設立年月日	1985年7月1日
資本金	20億円
運用する投資信託財産の 合計純資産総額	4兆2,869億円
	(2012年2月29日現在)

- 「DIAM外国株式インデックスファンド<DC年金>」の募集については、委託会社は、金融商品取引法(昭和23年法律第25号)第5条の規定により、有価証券届出書を2012年5月15日に関東財務局長に提出しており、2012年5月16日にその効力が発生しております。
- 当ファンドは、商品内容に関して重大な変更を行う場合には、投資信託及び投資法人に関する法律(昭和26年法律第198号)に基づき事前に受益者の意向を確認いたします。
- 当ファンドの信託財産は、受託会社により保管されますが、信託法に基づき受託会社の固有財産等との分別管理等がされています。
- 販売会社に請求目論見書をご請求された場合は、その旨をご自身で記録しておくようにしてください。
- ファンドの販売会社、ファンドの基準価額等については、前記の委託会社への照会先までお問い合わせください。
- ご購入に際しては、本書の内容を十分にお読みください。

1. ファンドの目的・特色

ファンドの目的

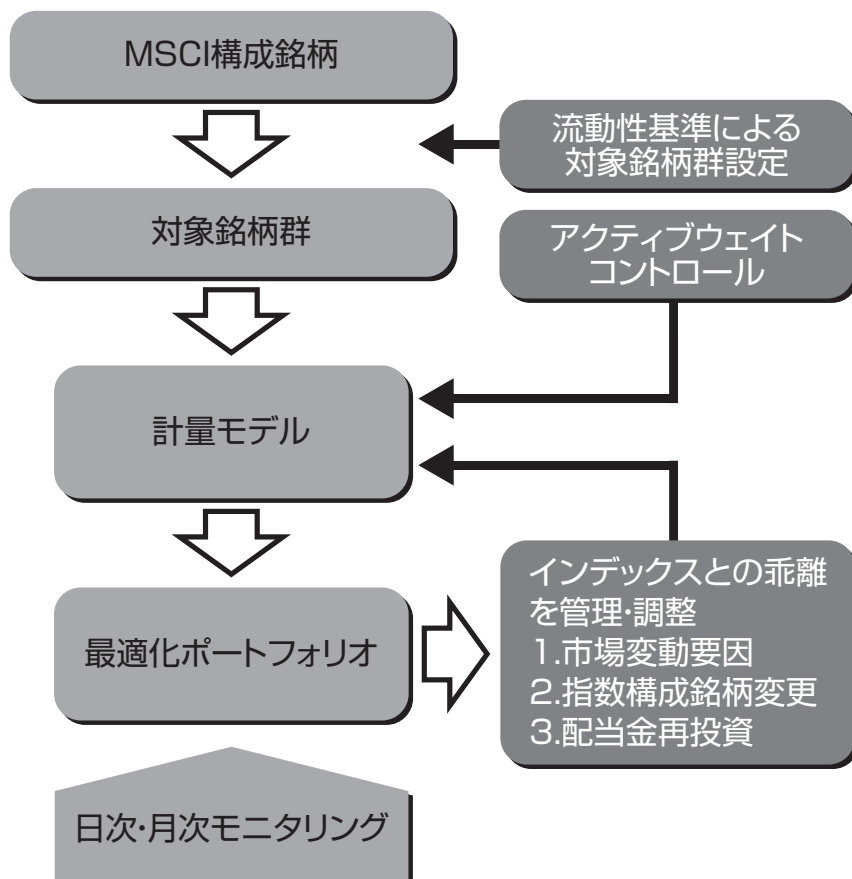
信託財産の中長期的な成長を図ることを目標として運用を行います。

ファンドの特色

1 主に外国株式パッシブ・ファンド・マザーファンドに投資を行い、「MSCIコクサイ・インデックス（円換算ベース、配当込み、為替ヘッジなし）」^(注)に連動する投資成果をめざして運用を行います。

(注)MSCIコクサイ・インデックスは、MSCI Inc.が公表しているインデックスで、当指数に関する著作権、知的所有権その他一切の権利はMSCI Inc.に属しており、また、MSCI Inc.は同指数の内容を変更する権利および公表を停止する権利を有しています。

2 流動性を基準に投資対象銘柄群を設定し、インデックスとポートフォリオにおける個別銘柄の構成比率との差(アクティブウェイト)を一定以内に抑えた上で、計量モデルを用い、インデックスとの乖離を抑えます。日次・月次レベルでインデックスとの乖離を管理して、必要な場合には速やかに銘柄入替や組入比率の調整を行います。



3 株式への実質投資割合は原則として高位を維持します。ただし、市況動向等により弾力的に変更を行う場合があります。

4 実質組入外貨建資産については原則為替ヘッジは行いませんが、金利・為替状況によってはヘッジを実施する可能性があります。

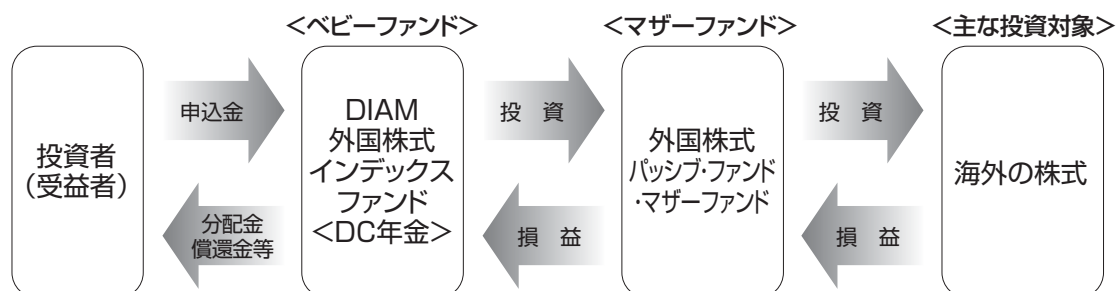
資金動向、市況動向等によっては、上記の運用ができない場合があります。

1. ファンドの目的・特色

ファンドの仕組み

当ファンドは「ファミリーファンド方式」により運用を行います。

「ファミリーファンド方式」とは、複数のファンドを合同運用する仕組みで、投資者からの資金をまとめてベビーファンド(当ファンド)とし、その資金の全部または一部をマザーファンドに投資して、その実質的な運用をマザーファンドにて行う仕組みです。



主な投資制限

- ① 株式への実質投資割合には、制限を設けません。
- ② 新株引受権証券および新株予約権証券への実質投資割合は、取得時において、原則として信託財産の純資産総額の20%以下とします。
- ③ 同一銘柄の転換社債、ならびに転換社債型新株予約権付社債への実質投資割合は、原則として信託財産の純資産総額の10%以下とします。
- ④ 外貨建資産への投資には、制限を設けません。

分配方針

年1回の決算時(毎年2月15日(休業日の場合は翌営業日。))に、経費控除後の利子、配当収入および売買益(評価益を含みます。)等の全額を対象として、委託会社が基準価額水準、市況動向等を勘案して、分配金額を決定します。

・将来の分配金の支払いおよびその金額について保証するものではありません。

・分配金額は、分配方針に基づいて委託会社が決定します。あらかじめ一定の額の分配をお約束するものではありません。分配金が支払われない場合もあります。

マザーファンドの概要

外国株式パッシブ・ファンド・マザーファンド	
主要投資対象	海外の株式
投資態度	・主に海外の株式に投資を行い、MSCI コクサイ・インデックス(円換算ベース、配当込み、為替ヘッジなし)に連動する投資成果をめざして運用を行います。 ・株式への投資は原則として高位を維持します。ただし、市況動向等により弾力的に変更を行う場合があります。 ・組入外貨建資産については原則為替ヘッジは行いませんが、金利・為替状況によってはヘッジを実施する可能性があります。

○マザーファンドの主な投資制限については、請求目論見書または約款に記載しております。

資金動向、市況動向等によっては、上記の運用ができない場合があります。

2. 投資リスク

当ファンドの基準価額は、ファンドに組入れられる有価証券の値動きのほか、為替変動等による影響を受けますが、これらの運用による損益は全て投資者の皆さまに帰属します。したがって、投資者の皆さまの投資元本は保証されているものではなく、基準価額の下落により、損失を被り、投資元本を割り込むことがあります。また、投資信託は預貯金と異なります。

基準価額の変動要因 ※基準価額の変動要因は、下記に限定されるものではありません。

○ 株価変動リスク

当ファンドでは実質的に株式に投資します。株式の価格は一般に大きく変動します。株式市場全体の価格変動あるいは個別銘柄の価格変動により当ファンドの基準価額が下がる要因となる可能性があります。

○ 為替リスク

為替リスクとは、外国為替相場の変動により外貨建資産の価格が変動するリスクをいいます。一般に外国為替相場が対円で下落(円高)になった場合には、当ファンドの基準価額が下がる要因となります。したがって、外貨建資産が現地通貨建てでは値上がりしている場合でも、当該通貨の為替相場の対円での下落(円高)度合いによっては、当該資産の円ベースの評価額が減価し、ファンドの基準価額の変動および分配金に影響を与える要因となります。また外貨建資産への投資は、その国の政治経済情勢、通貨規制、資本規制等の要因による影響を受けて損失を被る可能性もあります。当ファンドでは、為替リスクに対して為替ヘッジを行わないことを原則としているため、円と外国通貨の為替レートの変化がファンドの資産価値に大きく影響します。

○ 信用リスク

株式や短期金融商品等の発行者が経営不安・倒産等に陥った場合、投資した資金が回収できなくなることがあります。また、こうした状況に陥ると予想される場合、当該株式等の価格は下落し、当ファンドの基準価額が下がる要因となる可能性があります。

○ 流動性リスク

株式市場における売買量の欠如等の理由により、当ファンドにとって最適な時期で株式の売買ができず機会損失を被るリスクがあり、このようなリスクを流動性リスクといいます。

分配金に関する留意点

- 収益分配は、計算期間中に発生した運用収益(経費控除後の配当等収益および売買益(評価益を含みます。))を超えて行われる場合があります。したがって、分配金の水準は、必ずしも計算期間におけるファンドの収益率を示すものではありません。
- 受益者の個別元本の状況によっては、分配金の全額または一部が、実質的には元本の一部払戻しに相当する場合があります。個別元本とは、追加型投資信託を保有する受益者毎の取得元本のことで、受益者毎に異なります。
- 分配金は純資産総額から支払われます。このため、分配金支払い後の純資産総額は減少することとなり、基準価額が下落する要因となります。計算期間中の運用収益以上に分配金の支払いを行う場合、当期決算日の基準価額は前期決算日と比べて下落することになります。

その他の留意点

- 当ファンドのお取引に関しては、金融商品取引法第37条の6の規定(いわゆるクーリング・オフ)の適用はありません。
- 当ファンドはマザーファンドへの投資を通じてMSCIコクサイ・インデックス(円換算ベース、配当込み、為替ヘッジなし)に連動する投資成果をめざして運用を行いますが、当該インデックス採用全銘柄を組入れない場合があること、資金流入から組入株式の売買執行までのタイミングにずれが生じること、売買時のコストや信託報酬等の費用を負担すること等により、基準価額とMSCIコクサイ・インデックス(円換算ベース、配当込み、為替ヘッジなし)が乖離する場合があります。
- 当ファンドは、ファミリーファンド方式で運用を行います。そのため、当ファンドが投資対象とするマザーファンドを投資対象とする他のベビーファンドに追加設定・解約等があった場合、資金変動が起これ、その結果、当該マザーファンドにおいて売買等が生じた場合等には、当ファンドの基準価額に影響をおよぼす場合があります。
- 当ファンドは、原則として確定拠出年金制度によるお申込みのみの取扱いとなります。

リスクの管理体制

委託会社では、運用パフォーマンス評価を、運用部門から独立したリスク管理グループが月次で対象ファンドについて分析を行い、結果を「経営会議」に報告します。また、「経営会議」において運用パフォーマンス評価方法の協議もを行い、適宜見直しを行います。

運用リスク管理は、リスク管理グループがリスクを把握、管理し、運用部門への是正指示を行うなど、適切な管理を行います。また運用リスク管理の結果については月次で「リスク管理委員会」に報告致します。

基準価額・純資産の推移

《設定日(2002年9月5日)~2012年2月29日》



※基準価額(分配金再投資)は、設定当初の投資元本10,000円に設定来の税引前分配金を再投資したものと計算しておりますので、実際の基準価額とは異なります。(設定日:2002年9月5日)
 ※基準価額は信託報酬控除後です。

分配の推移(税引前)

第6期	(2008.02.15)	0円
第7期	(2009.02.16)	0円
第8期	(2010.02.15)	0円
第9期	(2011.02.15)	0円
第10期	(2012.02.15)	0円
設定来累計		0円

(注)分配金は1万口当たりです。

主要な資産の状況

(注)投資比率(%)は、純資産総額に対する当該資産の時価比率です。

組入銘柄一覧

順位	銘柄名	投資比率(%)
1	外国株式パッシブ・ファンド・マザーファンド	100.00%

外国株式パッシブ・ファンド・マザーファンド

(注)投資比率(%)は、当該マザーファンドの純資産総額に対する当該資産の時価比率です。

ポートフォリオの状況

資産の種類	国名	投資比率(%)
株式	米国	52.75
	英国	9.77
	カナダ	5.53
	スイス	4.38
	フランス	4.03
	その他	19.00
	小計	95.46
投資信託 受益証券	オーストラリア	0.30
	シンガポール	0.03
	小計	0.32
投資証券	米国	1.24
	フランス	0.12
	英国	0.11
	香港	0.04
	カナダ	0.03
	その他	0.02
小計	1.55	
現金・預金・その他の資産(負債控除後)		2.67
合計(純資産総額)		100.00

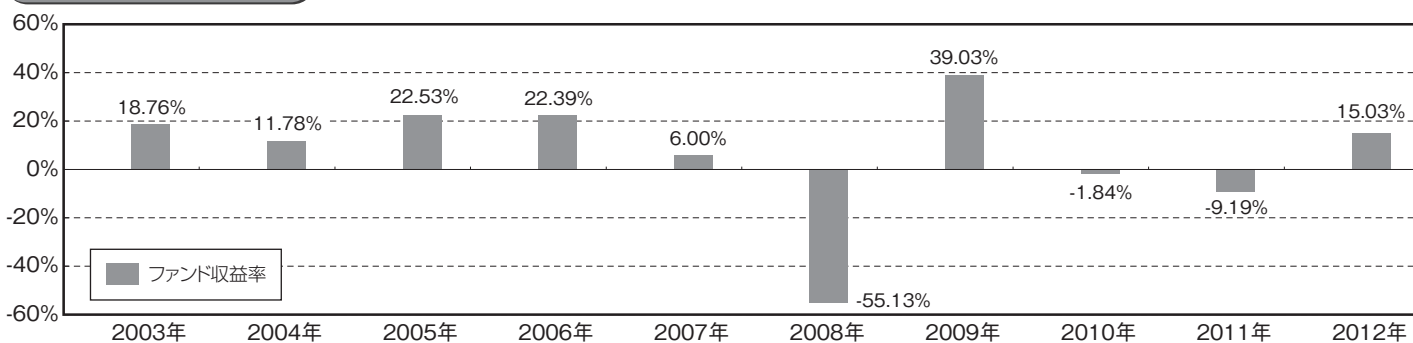
組入上位10銘柄

順位	銘柄名	種類	国名	業種	投資比率(%)
1	APPLE INC	株式	米国	コンピュータ・周辺機器	2.15
2	EXXON MOBIL CORP	株式	米国	石油・ガス・消耗燃料	1.81
3	MICROSOFT CORP	株式	米国	ソフトウェア	1.05
4	INTL BUSINESS MACHINES CORP	株式	米国	情報技術サービス	1.01
5	CHEVRON CORP	株式	米国	石油・ガス・消耗燃料	0.95
6	NESTLE SA-REGISTERED	株式	スイス	食品	0.89
7	GENERAL ELECTRIC CO	株式	米国	コングロマリット	0.87
8	PROCTER & GAMBLE CO	株式	米国	家庭用品	0.80
9	AT&T INC	株式	米国	各種電気通信サービス	0.79
10	JOHNSON & JOHNSON	株式	米国	医薬品	0.77

組入上位5業種(株式)

順位	業種	投資比率(%)
1	石油・ガス・消耗燃料	10.62
2	商業銀行	7.19
3	医薬品	6.26
4	保険	3.88
5	金属・鉱業	3.86

年間収益率の推移



※当ファンドの収益率は、税引前の分配金を再投資したものと算出しております。
 ※当ファンドの収益率は、暦年ベースで表示しています。但し、2012年については年初から基準日までの収益率を表示しています。

○掲載データ等はあくまでも過去の実績であり、将来の運用成果を保証するものではありません。
 ○委託会社ホームページ等で運用状況が開示されている場合があります。

4. 手続・手数料等

お申込みメモ

購入単位	1円以上1円単位(当初元本:1口=1円)
購入価額	お申込日の翌営業日の基準価額とします。
購入代金	お申込みをされた販売会社が定める所定の日までに購入代金を販売会社に支払うものとします。
換金単位	1口単位
換金価額	換金のお申込日の翌営業日の基準価額とします。
換金代金	原則として換金のお申込日より起算して6営業日目から支払います。
申込締切時間	原則として販売会社の毎営業日の午後3時までとします。
購入の申込期間	2012年5月16日～2013年5月15日 ※ニューヨーク証券取引所、またはロンドン証券取引所の休業日に該当する日(以下「海外休業日」といいます。)には、お申込みの受付を行いません。 ※上記期間終了前に有価証券届出書を提出することにより更新されます。
換金制限	信託財産の資金管理を円滑に行うため、大口の換金請求に制限を設ける場合があります。 海外休業日には、換金のお申込みの受付は行いません。
購入・換金申込受付の中止および取消し	金融商品取引所等における取引の停止、外国為替取引の停止、その他やむを得ない事情があるときは、購入・換金のお申込みの受付を中止することおよびすでに受付けた購入・換金のお申込みの受付を取り消す場合があります。
信託期間	無期限です。(設定日:2002年9月5日)
繰上償還	次のいずれかに該当する場合等には、受託会社と合意の上、信託契約を解約し、当該信託を終了する場合があります。 ①受益権口数が10億口を下回ることとなった場合。 ②受益者のために有利であると認めるとき。 ③対象インデックスが改廃された場合。 ④やむを得ない事情が発生したとき。
決算日	原則として毎年2月15日(休業日の場合は翌営業日)
収益分配	年1回、毎決算日に収益分配方針に基づき、収益分配を行います。 ※原則として、自動的に全額が再投資されます。(自動けいぞく投資専用)
信託金の限度額	1兆円とします。
公 告	日本経済新聞に掲載します。
運用報告書	毎年2月のファンドの決算時および償還時に運用報告書を作成し、あらかじめ届出を受けた住所に販売会社よりお届けいたします。 ※委託会社のホームページにおいても開示しております。(URL http://www.diam.co.jp/)
課税関係	課税上は、株式投資信託として取り扱われます。 ※益金不算入制度、配当控除の適用はありません。
基準価額の照会方法	基準価額は、販売会社または委託会社の照会先にお問い合わせください。

4. 手続・手数料等

ファンドの費用・税金

ファンドの費用

投資者が直接的に負担する費用				
購入時手数料	ありません。			
信託財産留保額	ありません。			
投資者が信託財産で間接的に負担する費用				
運用管理費用 (信託報酬)	ファンドの日々の純資産総額に対して年0.2625%(税抜0.25%)の率を乗じて得た額とします。また、運用管理費用(信託報酬)の配分は下記の通りとします。ファンドの運用管理費用(信託報酬)は、日々の基準価額に反映され、毎年8月15日(休業日の場合は翌営業日)および毎計算期末または信託終了のときファンドから支払われます。			
	期間	項目	費用	
	毎日	信託報酬	総額	信託財産の純資産総額に対して 年率0.2625%(税抜0.25%)
			配分	委託会社
販売会社				年率0.1155%(税抜0.11%)
		受託会社	年率0.0315%(税抜0.03%)	
その他費用・手数料	組入る有価証券の売買の際に発生する売買委託手数料、信託事務の諸費用、監査費用、外国での資産の保管等に要する諸費用等がおお客様の保有期間中、その都度かかります。 ※これらの費用は運用状況等により変動するため、事前に料率・上限額等を示すことができません。			

※当該費用の合計額、その上限額および計算方法は、運用状況および受益者の保有期間等により異なるため、事前に記載することができません。

税金

■確定拠出年金の加入者におかれましては、確定拠出年金の積立金の運用にかかる税制が適用されます。

なお、上記以外の場合の課税の取扱いは、下記のとおりです。

時期	項目	税金
分配時	所得税および地方税	配当所得として課税 普通分配金に対して10%
換金(解約)時および償還時	所得税および地方税	譲渡所得として課税 換金(解約)時および償還時の差益(譲渡益)に対して10%

※税金は表に記載の時期に適用されます。

※上記の表は、個人投資者の源泉徴収時の税率であり、課税方法等により異なる場合があります。

※上記は、2012年2月末現在のもので、2013年1月1日から2013年12月31日までは10.147%の税率となります。また、2014年1月1日以降は20.315%の税率となる予定です。なお、税法が改正された場合等には、税率等が変更される場合があります。

※法人の場合は上記とは異なります。

※税金の取扱いの詳細については、税務専門家等にご確認されることをお勧めします。